



LEMPÄÄLÄ

# Marjamäen eteläosan osayleiskaavan laajennusalueen arkeologinen inventointi 2025

Tilaja:  
Lempäälän kunta

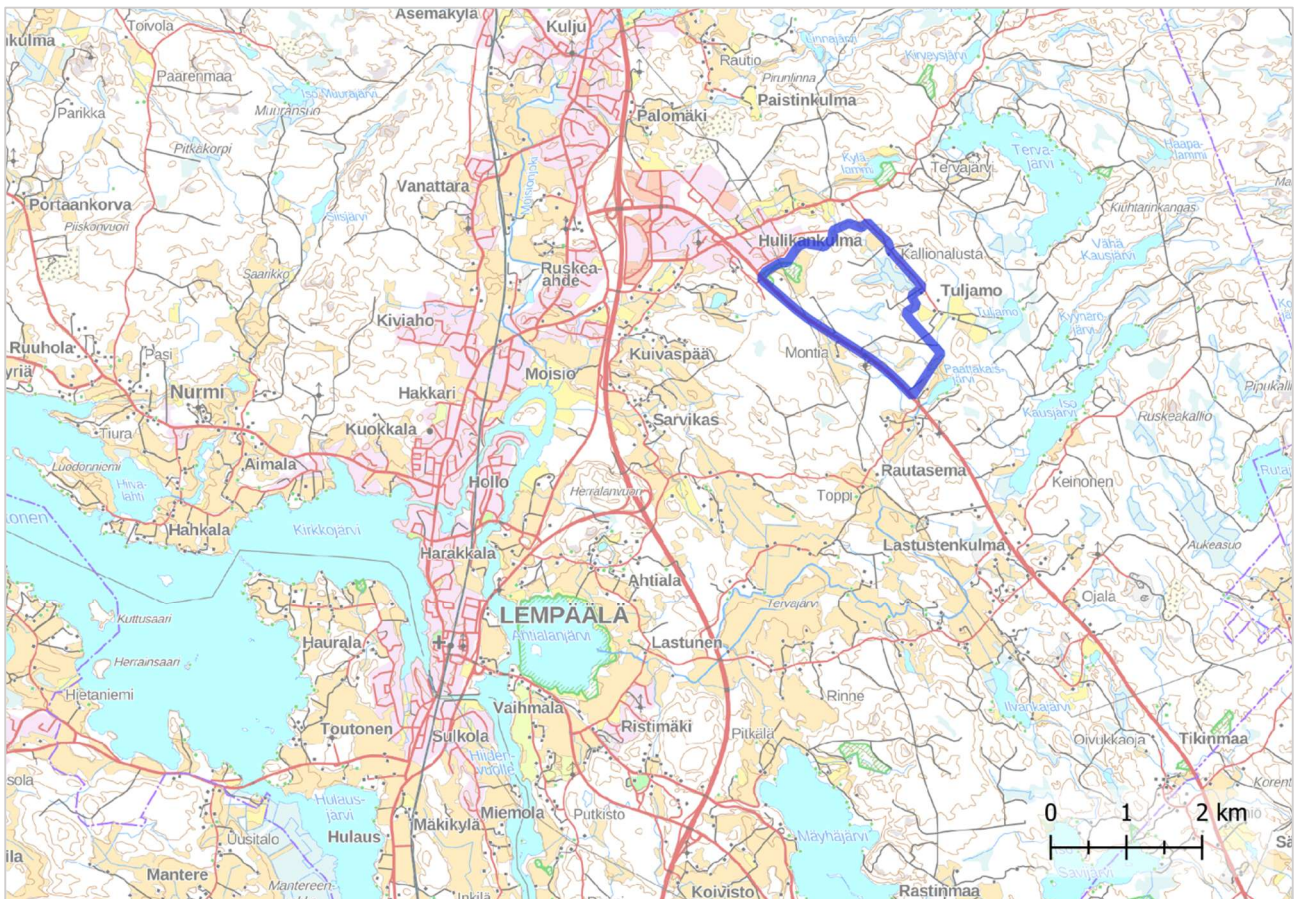
Toteuttaja:  
Heilu Oy

# LEMPÄÄLÄ Marjamäen eteläosan osayleiskaavan laajennusalueen arkeologinen inventointi 2025

## Tiivistelmä

Lempäälän kunnassa käynnissä Marjamäen eteläosan osayleiskaavan laajennus. Hankkeeseen liittyvästä arkeologisesta inventoinnista vastasi Heilu Oy / FM Sinikka Kärkkäinen ja FM Teemu Tiainen.

Kaavan laajennusalueelta ei tunnettu entuudestaan kiinteitä muinaisjäänneksiä tai muita arkeologisia kohteita. Inventoinnin aikana havaittiin kolme rajamerkkiä, joista yksi sijaitsee historiallisen ajan kyljen rajalla ja määriteltiin kiinteäksi muinaisjäänneksi. Kaksi muuta rajamerkkiä sijoittuvat 1900-luvun tilusrajoille, eikä niitä huomioitu arkeologisia kohteina.



Kartta 1. Lähestymiskartta. Inventointialueen rajaus on esitetty sinisellä.

# Sisällysluettelo

---

1. Johdanto .....	2
2. Alueen lähtötiedot .....	3
3. Inventointityö .....	8
4. Yhteenveto .....	11
5. Kiinteä muinaisjäännös .....	12
1. Hormankorpi .....	12
Lähteet .....	13

## Arkistotiedot

<b>Tutkimustyyppi:</b>	Arkeologinen inventointi
<b>Tutkimuksen tekijä:</b>	Heilu Oy / FM Sinikka Kärkkäinen ja FM Teemu Tiainen
<b>Kenttätyöaika:</b>	22.10.2025
<b>Tutkimusten rahoittaja:</b>	Lempäälän kunta
<b>Aikaisemmat tutkimukset alueella:</b>	Ei tiedossa

*Kansikuva: Hulikankulman alueella on laaja, heinikon peittämä hakkuuaukea. Luoteeseen.*

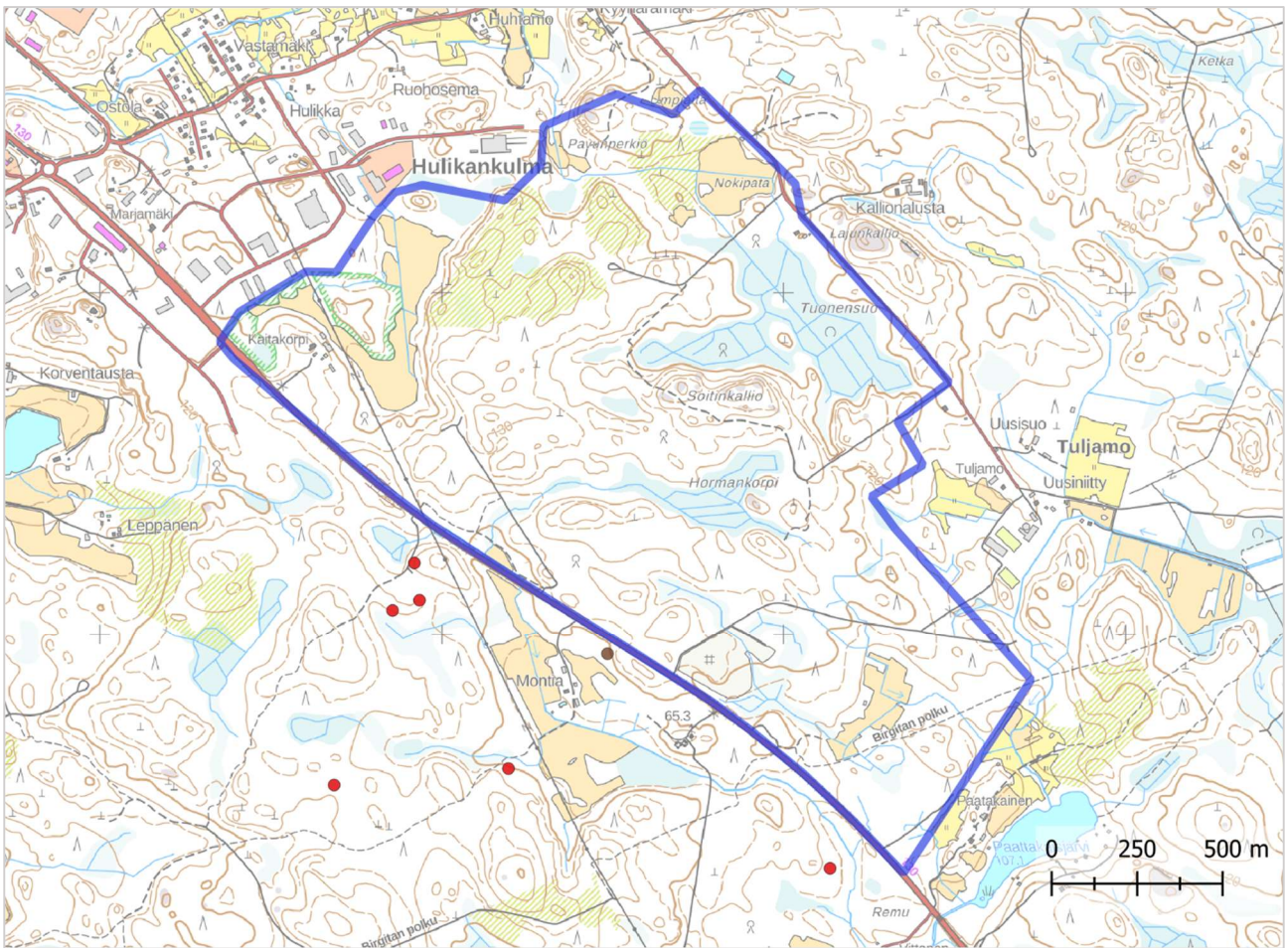
*Taustakartat Maanmittauslaitoksen karttakuvapalvelusta (WMTS) 10/2025, ellei toisin mainita. Käytetty koordinaatisto ETRS-TM35FIN, korkeus N2000. Maanmittauslaitoksen 5 p laserkeilausaineiston käyttölisenssi: MML 7465014408/05 00 00/2025.*

*Raportin kuvat: Sinikka Kärkkäinen*

## 1. Johdanto

---

Lempäälän kunnalla on meneillään Marjamäen eteläosan osayleiskaavan laajennus. Pirkanmaan maakuntamuseo edellytti hankkeesta antamassaan lausunnossa 4.2.2025 (diar: 1153/2024) kaava-alueen arkeologista inventointia. Heilu Oy toteutti edellytetyn inventoinnin syksyllä 2025. Työn valmisteli FM Teemu Tiainen ja maastotyöt ja raportointi tehtiin FM Sinikka Kärkkäisen toimesta.



Kartta 2. Inventoitavan alueen rajaus on merkattu sinisellä. Lähimmät tunnetut arkeologiset kohteet on merkitty punaisiin (kiinteä muinaisjännös) ja ruskein (muu kulttuuriperintökohde) pistein.

## 2. Alueen lähtötiedot

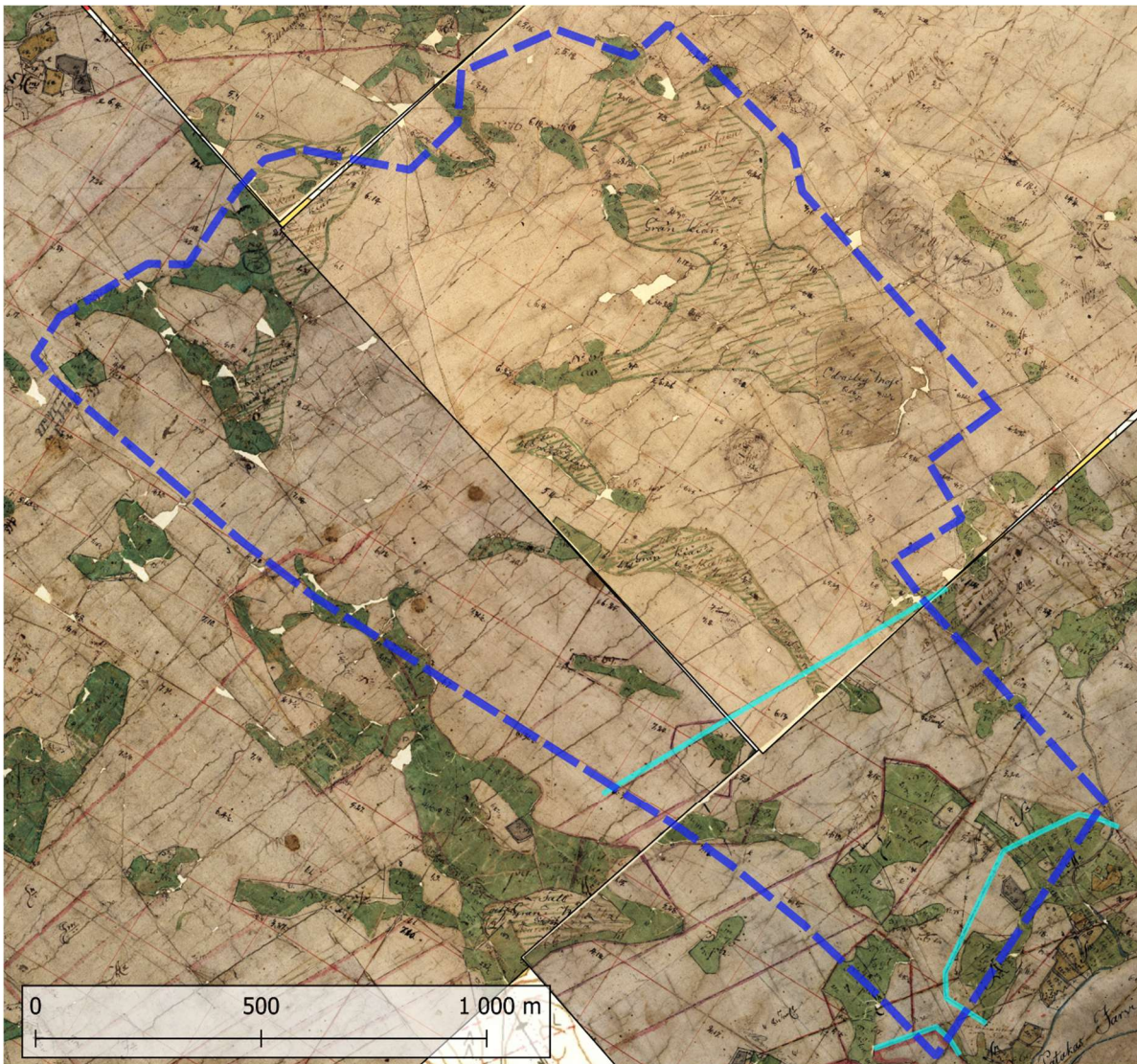
Marjamäen eteläosan osayleiskaava-alueen laajennusalue sijoittuu Lempäälän keskustan koillispuolelle, Hulikankulman ja Tuljamon väliselle metsäalueelle. Alue rajautuu lännessä ja lounaassa Helsingintiehen, pohjoisessa Hulikankulman teollisuusalueeseen, koillisessa ja idässä Tuljamontiehen ja etelässä Paatakaisen peltoalueisiin. Inventoitavan alueen pinta-ala on noin 260 hehtaaria. Maaperä koostuu pitkälti hiekkamoreenista, mutta paikoitellen alueella on pienialaisia kalliomäkiä ja matalia ja kosteita turvealueita.

Lempäälän seudulla Ancylysjärven aikainen ranta sijoittuu 100–115 m mpy korkeudelle. Vanajavesi on kuroutunut Ancylysjärvestä noin 8000–7500 vuotta sitten, jolloin vedenpinnan korkeus on laskenut noin 81,5–82,5 metriin. Sen jälkeen pinta on edelleen laskenut ja etenkin 1850-luvulla koskenperkauksilla, ja järvien laskut ovat vaikuttaneet alueen vesistöihin.

Inventointialue sijoittuu noin 113–136 m korkeustasoille. Alueella ei kuitenkaan vaikuta olevan muinaisrantaterasseja, eikä alue vaikuta potentiaaliselta (rantasidonnaisten) esihistoriallisten muinaisjännösten löytymiselle. Lähin tunnettu kivikautinen asuinpaikka on Toppi (muinaisjännöstunnus 100009488), joka sijaitsee pari kilometriä alueen eteläpuolella.

Rautakaudella ja pitkälle historialliselle ajalle alue on ollut asumatonta takamaata. Vanhimmat aluetta kuvaavat kartat ovat vuosina 1767–1783 laaditut isojaon toimituskartat. Historiallisella ajalla kaava-alue on kuulunut suurimmaksi osaksi Rantoisten jakokuntaan. Jakokunnan isojakoon liittyvät toimituskartat on laadittu v. 1783 eikä niitä ole ilmeisesti koskaan piirretty puhtaaksi, vaan ne ovat epäselviä ja vaikeatulkintaisia. Inventointialueen pohjoispuoli on kuulunut Herralan kylään ja kaakkoispuoli Sarvikkaan kylään, lukuun ottamatta pientä niittyaluetta Paattakaisjärven luoteispuolella, joka on kuulunut Herralan kylään. Karttojen mukaan alue on suurelta osin metsää, mutta siellä täällä on pieniä niittyalueita. 1900-lukujen karttojen perusteella osa kylänrajoista on hävinnyt ja muuttunut isojaon jälkeen. Pysyvää asutusta alueelle muodostuu vasta 1900-luvulla.

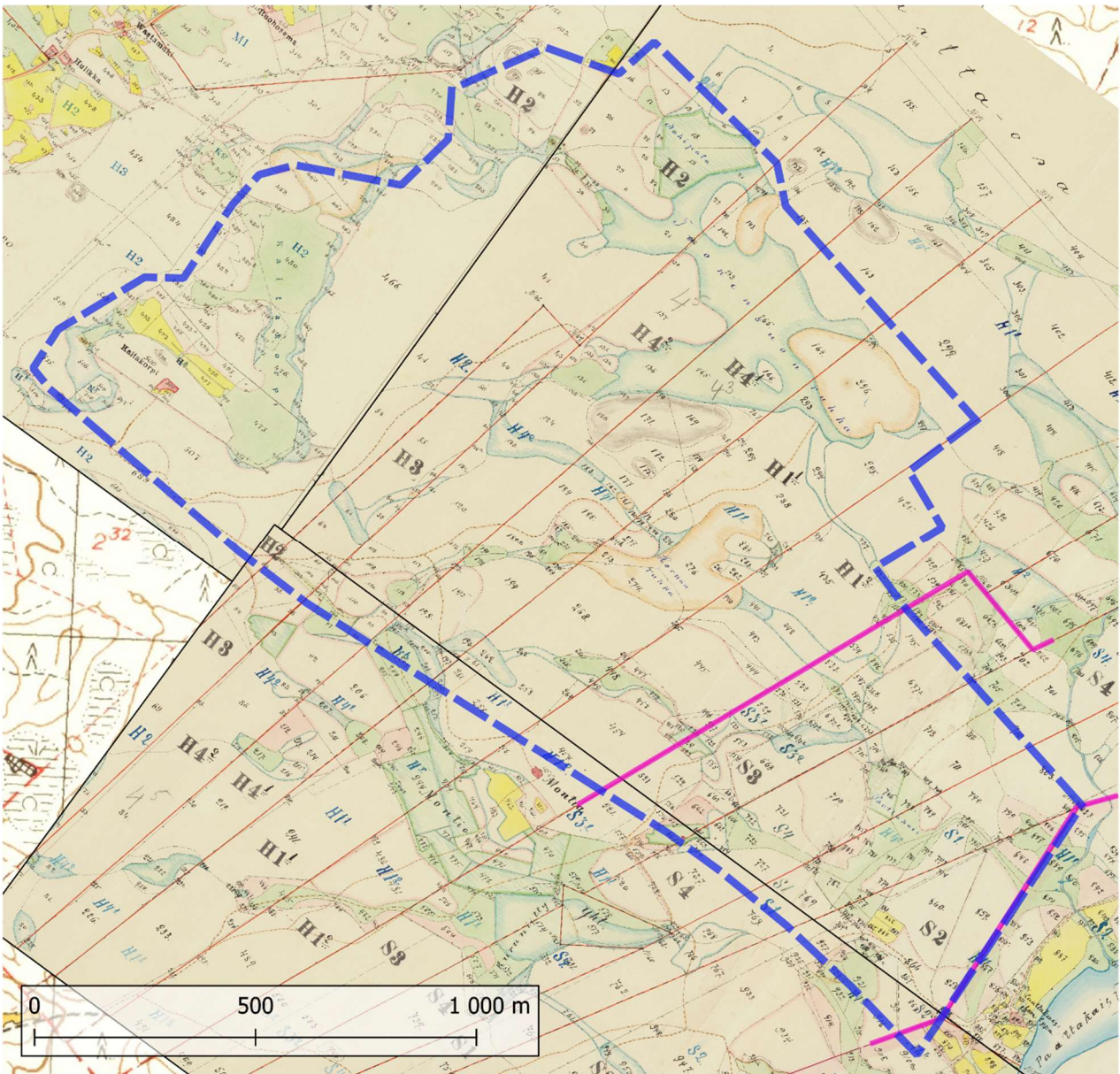
Hankealueella ei tiettävästi ole aiemmin liikuttu arkeologisten inventointien yhteydessä, eikä alueelta tunnettu muinaisjäännöskohteita. Alueen lounaispuolella on inventoitu Marjamäen kaavoitukseen liittyen vuonna 2023 ja 2024 (Tiainen). Inventoinnissa löytyi rajamerkkejä ja historiallisen ajan kaskiröykkiökohteita, joista osa sijaitsee lähellä laajennusalueen lounaisreunaa.



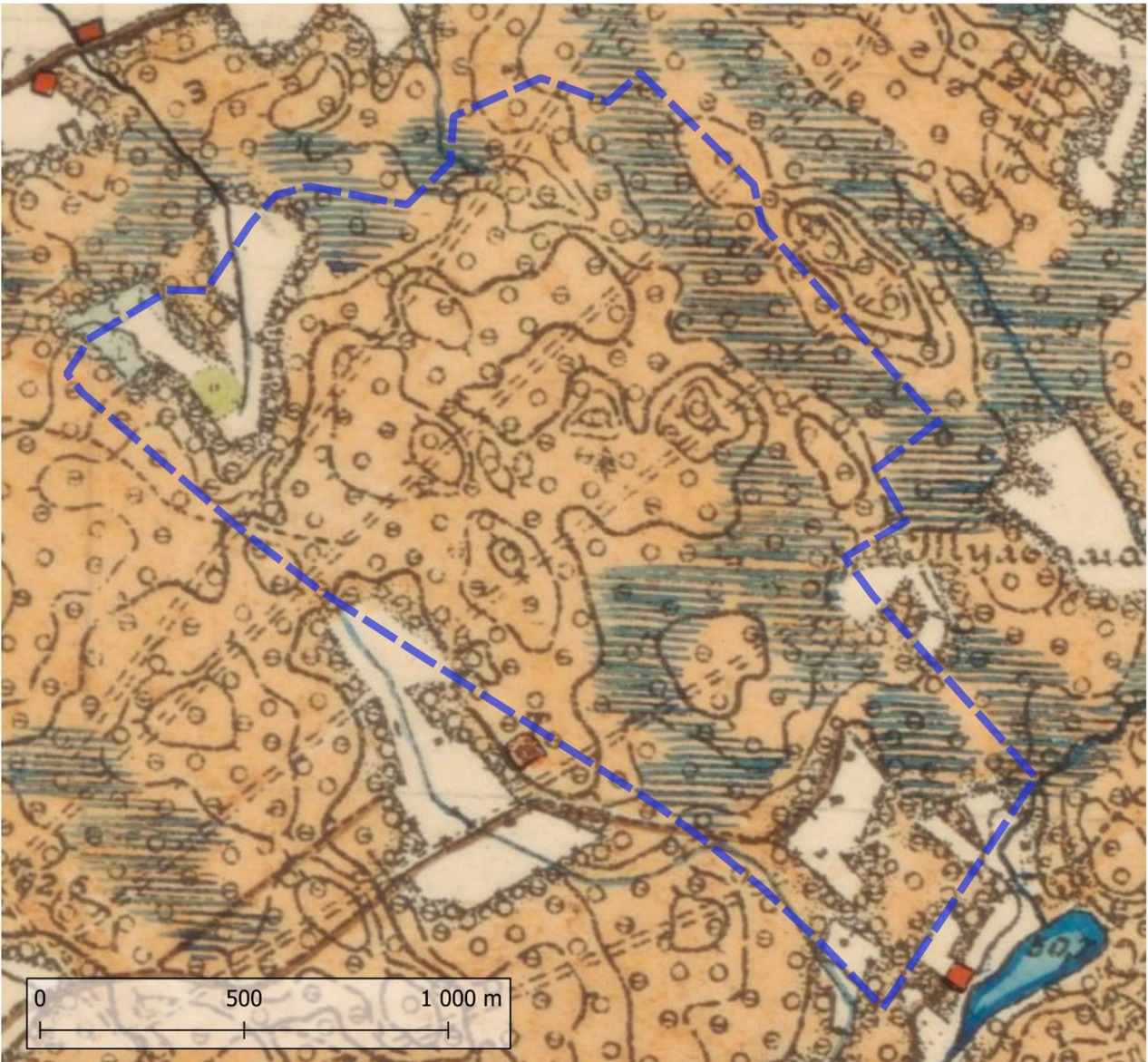
Kartta 3. Inventointialueen rajaus on merkattu sinisellä toimituskartalle (v. 1767–1783). Herralan ja Sarvikkaan kylien rajat on korostettu turkoosilla viivalla.



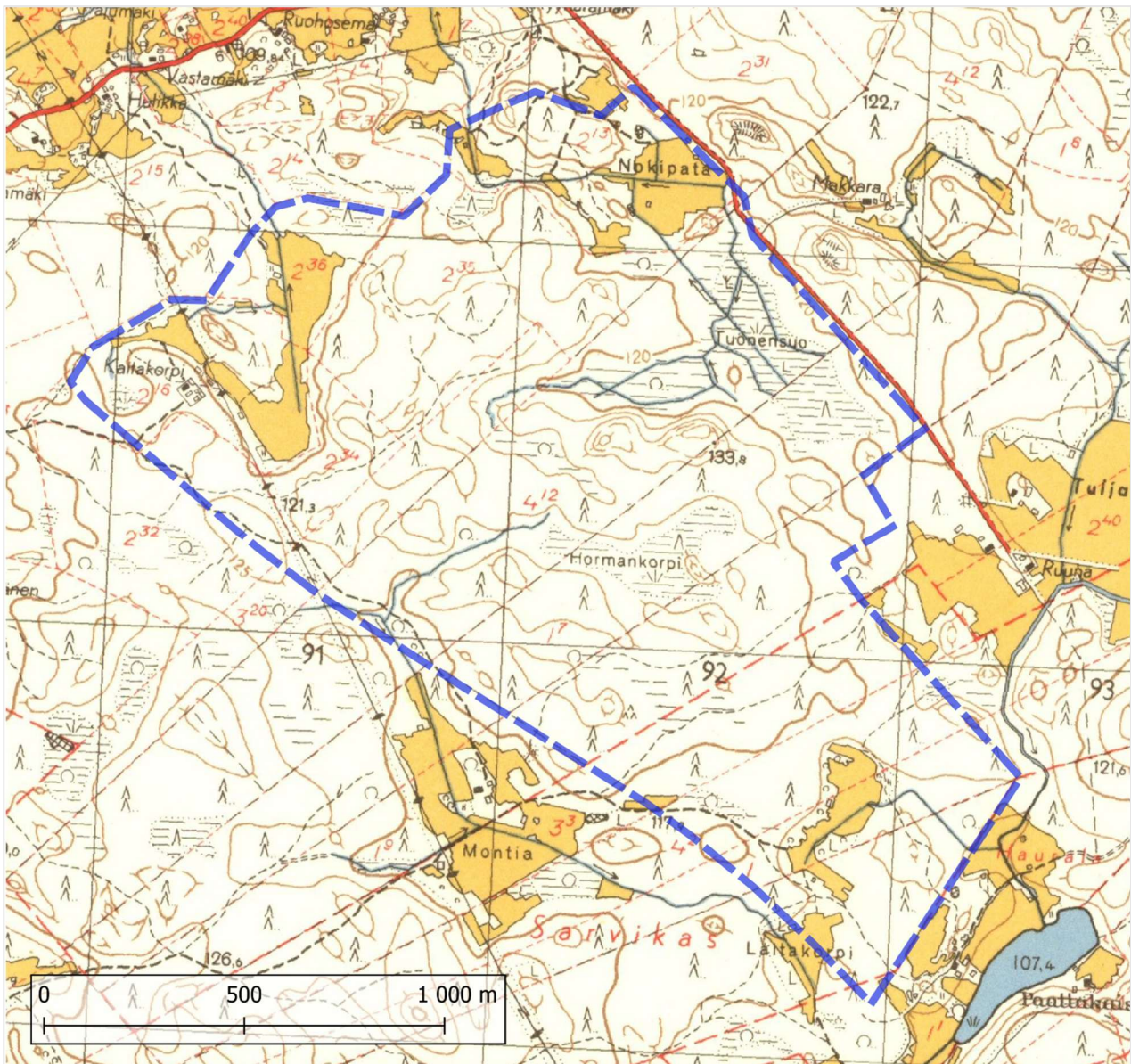
Kartta 4. Inventointialueen rajaus sinisellä vuoden 1842 pitäjänkartalla.



Kartta 5. Inventointialueen rajaus sinisellä vuoden 1906 kartalla. Herralan ja Sarvikkaan kylien rajat on korostettu vaaleanpunaisella viivalla.



Kartta 6. Inventointialueen rajaus vuoden 1912 senaatinkartalla.



Kartta 7. Inventointialueen rajaus sinisellä vuoden 1954 peruskartalla.

### 3. Inventointityö

Maastotöitä valmisteltaessa aluetta kuvaavista vanhoista kartoista selvitettiin arkeologisesti mielenkiintoisia kohtia, kuten historiallisen ajan kylien rajojen kulkua. Lähialueen tunnettujen arkeologisten kohteiden tietoja sekä aikaisempia inventointiraportteja tarkasteltiin Museoviraston ylläpitämästä Kulttuuriympäristön palveluikkunasta ([www.kyppi.fi](http://www.kyppi.fi)) ja Heilu Oy:n arkistosta. Esitöiden aikana käytiin läpi myös Maanmittauslaitoksen 5 p laserkeilausaineisto arkeologisesti mielenkiintoisten maastonmuotojen havaitsemiseksi.

Arkeologisen inventoinnin maastotyöt tehtiin 22.10.2025. Maastossa tehtiin silmämääräistä havainnointia ja sopivimpiin kohtiin tehtiin pieniä koekuoppia lapiolla. Alueelta tarkastettiin silmämääräisesti potentiaalisimmiksi arvioituja alueita sekä kylien rajalinjoja. Inventoinnissa

tehdyt havainnot dokumentoitiin valokuvin ja muistiinpanoin. Havaintojen sijainnit sekä kuljetut reitit tallennettiin käsiGPS-paikantimella (Garmin Montana 680, tarkkuus +/- 5–10 m).

Alueelta havaittiin yksi rajamerkki, joka sijaitsee historiallisen ajan kylien välisellä suoralla rajalinjalla. Kohde määriteltiin kiinteäksi muinaisjäännökseksi. Muutoin alue on kivikkoista metsää, eikä esimerkiksi kaskeamiseen viittaavia havaintoja tehty. Alueen pohjoisosassa ja kaakkoisosassa laajalti hakkuuaukeaa, jonka maanpinta on rikkonainen.

Alueelta havaittiin myös kaksi muuta rajamerkkiä. Ne sijaitsevat 1900-luvun kartoilla näkyvillä Herralan kylän talojen suorilla tilusrajoilla ja ovat yhä käytössä olevilla kiinteistörajoilla. Kohteita ei nuoren iän vuoksi määritellä kiinteiksi muinaisjäännökseksi tai muiksi kulttuuriperintökohteiksi. Ne merkittiin kartalle pisteinä, mutta ei huomioitu raportissa kohteina.

- A) Yksittäinen rajakivi, jossa numero 3. Korkeus noin 35 cm, leveys 45 cm. Sijainti N 6806250 E 331369.

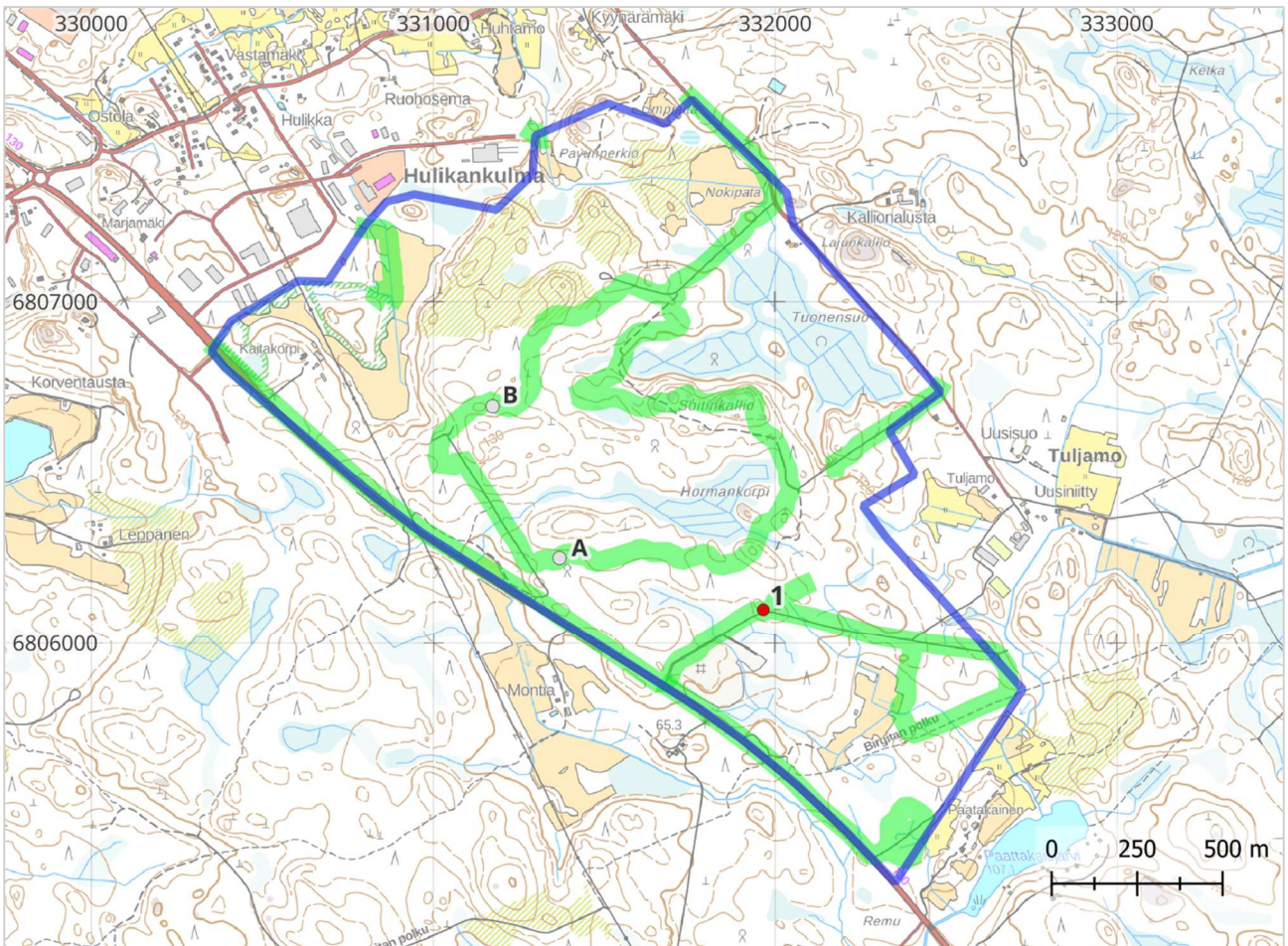


Kuva 1. Kiinteistörajan taitepisteessä sijaitseva kivi. Lounaaseen.

- B) Neliskulmainen sammaloitunut pyykki, jossa on hieman perustuista korkeampi sydänkivi. Koko noin 1,2 x 1,4 m, korkeus noin 0,6 m. Sijainti N 6806694 E 331173.



Kuva 2. Rajamerkki on paksun sammalkerroksen peitossa ja erottuu maastosta melko huonosti. Etelään.



Kartta 8. Maastossa kuljetut reitit on merkattu kartalle vihreällä. Kiinteä muinaisjäännös (1) on merkattu punaisella pisteellä ja muut rajamerkit (A ja B) harmailla pisteillä.



Kuva 3. Alueen kaakkoisosan hakkuuaukeaa Birgitanpolun eteläpuolella. Lounaaseen.



Kuva 4. Alueen keskiosassa sijaitsevaa Soitinkallion aluetta. Itään.

## 4. Yhteenveto

---

Lempäälän Marjamäen eteläosan osayleiskaavan laajennusalueelta ei tunnettu arkeologisia kohteita ennen inventointia. Hankealueella tehdyn arkeologisen inventoinnin aikana alueelta paikannettiin kolme rajamerkkiä, joista yksi sijoittuu historiallisen ajan kylien suoralle rajalinjalle. Kohteen muinaisjäännösstatukseksi esitetään kiinteä muinaisjäännös. Kaksi muuta rajamerkkiä sijaitsee tilusrajoilla, eikä niitä huomioitu arkeologisina kohteina.

Sinikka Kärkkäinen ja Teemu Tiainen

31.10.2025

Heilu Oy

## 5. Kiinteä muinaisjäännös

---

### 1. Hormankorpi

Muinaisjäännöstunnus: uusi kohde

Muinaisjäännösstatus: kiinteä muinaisjäännös

Muinaisjäännöstyyppi: kivrakenteet, rajamerkit

Ajoitus: historiallinen

Koordinaatit: N 6806098 E 331965 z 124,5 m mpy

Koordinaattiselite: kohteen keskipiste (GPS maastomittaus)

#### Inventointihavainnot 2025:

Rajamerkki sijaitsee Joenpolventien pohjoispuolella, muutaman metrin etäisyydellä tiestä. Se on tehty matalan avokallion päälle, suoran rajalinjan suuntaisesti. Merkissä on sammaloitunut, satunnaisesti ladotuista kivistä koostuva perustus, jonka koko on noin 1,5 x 2,5 m. Niiden keskellä kolme korkeampaa pystykiveä, jotka ovat korkeimmillaan noin 0,8 m.

Paikalla on kulkenut Herralan ja Sarvikkaan kylien suora rajalinja 1783 toimeenpanokartalla. Sama raja näkyy myös vuoden 1906 kartalla sekä vuoden 1954 peruskartalla. Paikalla kulkee yhä käytössä oleva suora kiinteistöraja.



Kuva 5. Rajamerkissä on kolme rajalinjan suuntaista pystykiveä. Luoteeseen.



Kartta 9. Kohteen 1 sijainti.

## Lähteet

**Tutkimusraportit:** (<https://www.kyppi.fi/palveluikkuna/portti/read/asp/default.aspx>)

- Rahtola, Johanna ja Jussila, Timo 2015. Lempäälä Marjamäen asemakaava ja asemakaavanmuutosalueen muinaisjännösinventointi 2015.
- Taivainen, Jouni 2007. Maakaasuputkilinjainventointi Hämeenlinna-Lempäälä 2007. Historiallisen ajan kiinteät muinaisjännökset.
- Tiainen, Teemu 2022. Lempäälä Marjamäen pohjoisosan OYK-alue, arkeologinen inventointi (Heilu Oy:n arkistosta).
- Tiainen, Teemu 2025. Lempäälä Marjamäen eteläosan OYK-alue, arkeologinen inventointi 2023/2024 (Heilu Oy:n arkistosta).

Tiainen, Teemu 2025. Lempäälä Marjamäen eteläosan OYK-alue, arkeologinen inventointi 2023/2024 (Heilu Oy:n arkistosta **Kartat:**

**Kansallisarkisto:** (<https://astia.narc.fi/uusiastia/index.html>)

- Maanmittaushallituksen historiallinen kartta-arkisto (kokoelma):

- Ib.\* Senaatin kartasto v.1912. XVII-XVIII 24-25 [Lempäälä] (--). Tiedosto 1. Kansallisarkisto. Viitattu 20.10.2023.
- Ia.\* Pitäjänkartasto v.1842. 2123 07 ja 2123 10 Ia.\* -/- - Lempäälä (--). Tiedosto 1. Kansallisarkisto. Viitattu 20.10.2023.
- Maanmittauslaitoksen uudistusarkisto. MHA U Uudistuskartat ja -asiakirjat. H HÄMEEN LÄÄNI. Lempäälä:
  - H43:8/9–65 Sarvikas; N:ot 1-4 tässä kylässä, N:ot 1-4 Herralan kylässä, N:ot 1-2 Kuivaspään kylässä ja N:ot 1-2 Maisenrannan kylässä: isojaonjärjestelystä kartta, pöytä- ja jakokirja sekä pyykkiselitys (1906–1906). Kansallisarkisto. Viitattu 22.10.2023.

#### Maanmittauslaitos:

Vanhat painetut kartat- latauspalvelu: (<https://vanhatpainetutkartat.maanmittauslaitos.fi/>)

- 2123 10 Lastustenkulma, v. 1954

#### Kiinteistötietojärjestelmä:

- Bergius, P. 1793. Charta öfver ... kala och Måisio Byars... Isojaon erillinen toimituskartta, Maanmittauslaitoksen arkisto.
- \*\*\*, Gab. 1783. Charta öfwer Råndois Samfällighets eller Herrala, Sarvicas, Maisarnda och Cuicaspä byars... Isojaon erillinen toimituskartta, Maanmittauslaitoksen arkisto.