

8047 HAURALAN ETELÄOSAN 1. ASEMAKAAVA

Kaava-alue: Hemminkilä
Sijaintialue: 418-404

Asemakaavan muutos koskee: kiinteistöjä 2.73, 2.86, 2.92 ja 2.97 sekä osa kiinteistöistä 1.60, 1.120, 1.91 ja 2.98
Asemakaavalla ja asemakaavan muutoksella muodostuu: Kortteilit 63, 80-88 sekä niihin liittyviä virkistys-, erityis- ja katualueita.

- AP** Asuinpientalojen korttelialue.
- AO** Erillispientalojen korttelialue.
- AO-66** Erillispientalojen korttelialue yksiasuntoisia pientaloja varten.
- YL** Julkisten lähipalvelurakennusten korttelialue.
- VL** Lähivirkistysalue.
- ET-6** Yhdyskuntateknistä huoltoa palvelevien rakennusten ja laitosten korttelialue, jolle saa rakentaa kerrosalaltaan enintään 20 m² suuruisen muutamorakennuksen.

- 3 m kaava-alueen rajan ulkopuolella oleva viiva.
- Korttelin, korttelinosan ja alueen raja.
- Osa-alueen raja.
- Ohjeellinen osa-alueen raja.
- ② Sitovan tonttijako mukaisen tontin raja ja numero.
- 84** Korttelin numero.

- KYLMAPELLONKATU** Kadun, tien, katuaukion, torin, puiston tai muun yleisen alueen nimi.
- 200** Rakennusoikeus kerrosalanelämetreinä.
- 6** Ohjeellisen tontin/rakennuspaikan numero.
- I** Roomalainen numero osoittaa rakennusten, rakennuksen tai sen osan suurimman sallitun kerrosluvan.
- II** Alleiviivattu roomalainen numero osoittaa rakennuksen tai sen osan ehdotomasti käytettävän kerrosluvan.
- e = 0,2** Tehokkuusluku eli kerrosalan suhde tontin/rakennuspaikan pinta-alaan.
- I u2/3** Murtoluku roomalaisen numeron jäljessä osoittaa, kuinka suuren osan rakennuksen suurimman kerroksen alasta saa ulkokaton tasolla käyttää kerrosalaltaan laskettavaksi tilaksi.

- Rakennusala**
- at** Auton säilytyspaikan ja talousrakennuksen rakennusala.
- Nuoli** osoittaa rakennusalan sivun, johon rakennus on rakennettava kiinni.
- sf-1** Suojeltava rakennus. Rakennusta ei saa purkaa. Rakennuksen ominaispiirteet tulee muutos- ja korjaustoissa säilyttää.

Sitova tonttijako vahvistuu kaavan yhteydessä.

Tämän asemakaavan on Lempäälän Kunnanvaltuusto hyväksynyt 10.12.2025 § 121.
Todistaa Lempäälässä, ____, 2026, virallisesti

Riku Rekonen, hallintopäällikkö
Tämä asemakaavan muutos on tullut voimaan 11.2.2026

8047 HAURALAN ETELÄOSAN 1. ASEMAKAAVA		1:1000
LEMPÄÄLÄN KUNTA Yhdyskunnan palvelualue		
Koordinaattijärjestelmä: ETRS-GK24 ja N2000	Kaavanumero: 8047	Diariinumero: 107/2024
Suunnittelija: Hanna Ohtola		
Päivämäärä: 3.12.2025	Taija Mäkelä kaavoituspäällikkö	Piirtäjä: Melina Avelin, Raisa Katajamäki
yhdtik 4.6.2024 § 104	nähtävillä 12.6.-11.8.2024	yhdtik 7.10.2025 § 152 nähtävillä 15.10.-14.11.2025
KH 1.12.2025 § 329	KV 10.12.2025 § 121	lainvoimainen 5.2.2026

- ○ ○ ○ Säilytettävä/istutettava puuri.
- Katu.
- ▨ Katuaukio/tori.
- ▨ Jalankululle ja polkupyöräilylle varattu katu/te.
- ▨ Ohjeellinen yleiselle jalankululle ja polkupyöräilylle varattu alueen osa.
- ▨ Ohjeellinen virkistykseen ja ulkoiluun varattu alueen osa.
- ▨ Avoimena säilytettävä maisematila.
- ▨ Maanalaista johtoa varten varattu alueen osa.
- ▨ Ohjeellinen hulevesien johtamiseen ja viivyttämiseen varattu alueen osa.
- ▨ Katualueen rajan osa, jonka kohdalla ei saa järjestää ajoneuvoliittymää.
- aj-4 (63-8-9,-10) Alueelle saa sijoittaa ajojohdeyden. Suluisa oleva merkintä osoittaa korttelin osat, joille ajo kyseisen alueen kautta on sallittu.

YLEISMÄÄRÄYS

YLEISET ALUEET
Katualueet ja lähivirkistysalueiden reitit tulee suunnitella jalankulkua ja pyöräilyä suosiviksi. Hemminkilän liitymäkoteen vanhaan alueeseen tulee suunnitella jalankulkua ja pyöräilyä suosivaksi.
Kylmäpellonaukiolle tulee suunnitella linja-auton kääntöpaikka. Aukiolle tulee istuttaa puuta. Kun aluetta ei enää tarvita linja-auton kääntöpaikkana, se tulee muuntaa asukkaiden palveluiksi kohtauspaikaksi.
Alueella tulee suunnitelmallisesti kierrättää ja hyödyntää rakentamisessa muodostuvia maamassoja.

LÄHIVIRKISTYSALUEET
Suunnittelussa on huomioitava, että alue on osa ekologista viherverkostoa. Viherverkoston jatkuvuus sekä ekologinen ja virkistysellinen toimivuus tulee turvata. Suunnittelussa tulee mahdollistaa asukkaiden palvelujen yhteisöllisen kohtauspaikan muodostuminen lähivirkistysalueelle.
Metsäiset alueet tulee säilyttää mahdollisimman luonnollisina. Entiselle peltoalueelle tulee istuttaa puu- ja pensasryhmiä.

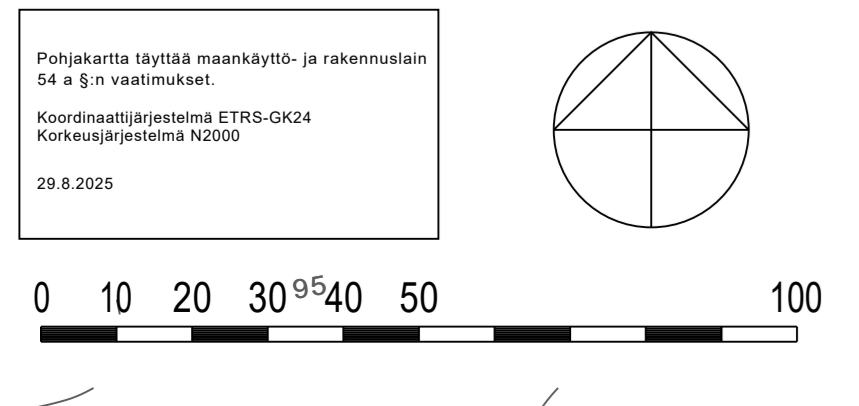
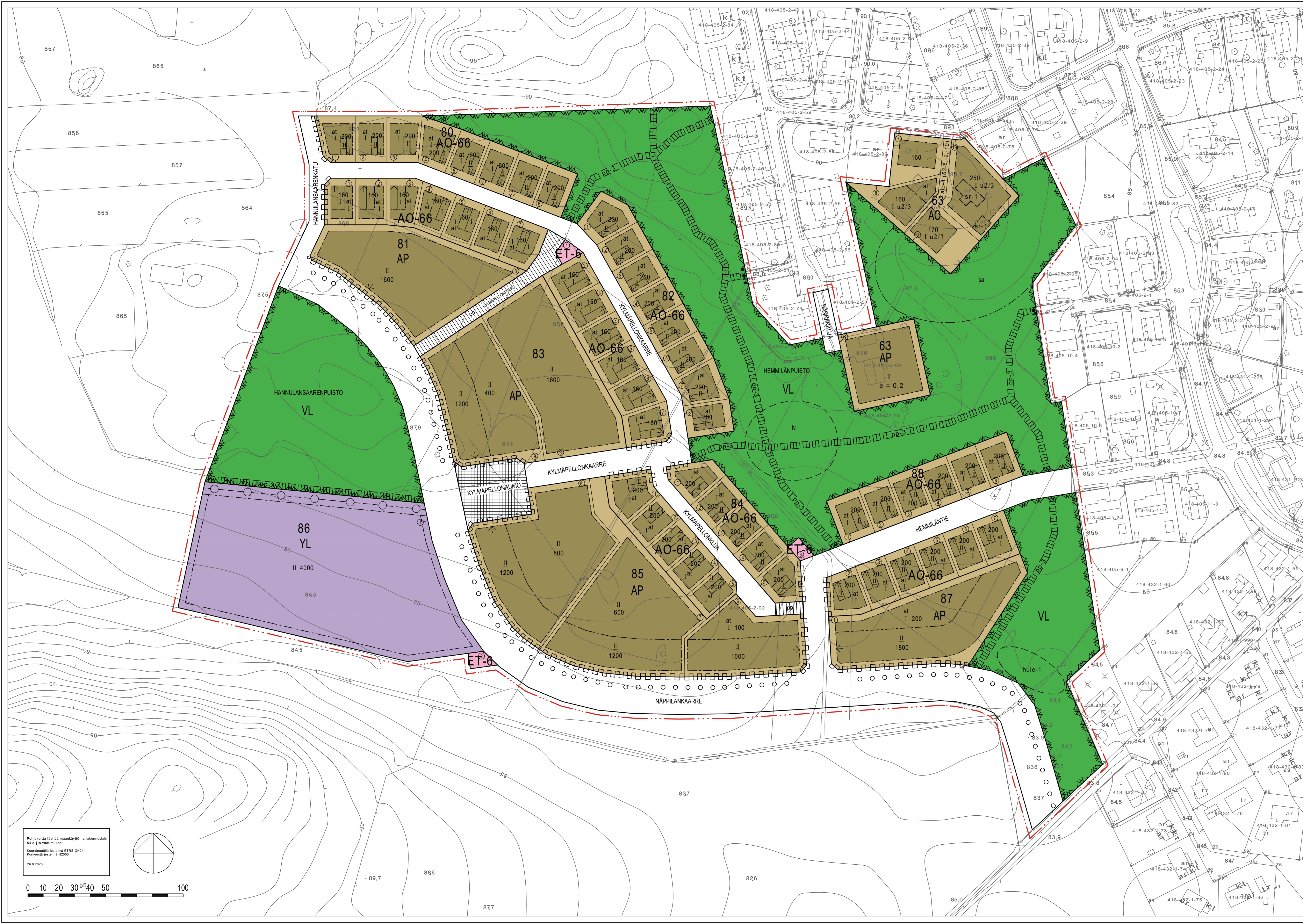
RAKENTAMINEN
Tämän asemakaavan alueella on noudatettava sille laadittua rakentamistapaohjetta. Alueen rakennusten tulee olla pääosin puurakenteisia. Puurakentamisen lisäksi sallitaan muu hiilineutraali rakentaminen. Julkisivumateriaalina on käytettävä puuta. Asuinrakennuksen katon tulee olla symmetrinen tai epäsymmetrinen harjakatto.

ISTUTUKSET
Tontit tulee rajata VL-alueita vasten pensasaidoin.
AP-korttelialueille tulee istuttaa vähintään yksi lehtipu tontin vapaa-alaan 100 m² kohti.
AO-tontilla tulee istuttaa vähintään kaksi lehtipuuta.

HULEVEDET
Alueen suunnittelussa tulee varmistaa riittävä tila varaus hulevesien hallinnalle. Hulevesiratkaisu tulee toteuttaa vesienpuhdistus- ja luontosuojelu, alueen virkistyskäyttö ja luontorovot huomioiden ensisijaisesti luonnollisilla keinoin. Tarkka sijainti, laajuus ja toteutustavat määritellään jatkosuunnittelussa.
Rakentamisen aikana tulee huomioida, ettei maa-ainesta pääse kulkeutumaan pintavesien mukana vesistöihin.
Korttelialueiden vettä läpäisemättömillä pinnoilla tulevia hulevesiä tulee käsitellä kiinteistökohtaisella hulevesisuunnitelman mukaisesti tai viivyttää alueen sisällä siten, että viivyttämisen, -alaiden tai -säiliöiden mitoitustilavuus on yksi kuutiometri jokaista sataa vettä läpäisemättömää pintanelometriä kohden. Lisäksi tämän viivyttämisen tulee tyhjäntä 12 tunnin kuluessa täyttymisestäään ja siinä tulee olla suunniteltu ylivuoto.

MELU
Rakentamislupaa haettaessa on osoitettava meluselvityksellä, että asuintiloille, parvekkeille, terasseille sekä leikki- ja oleskelualueille asetetut melun ohjearvot allituvat.
Asuinrakennusten julkisivuilla, joilla keskiäänitaso päivällä ylittää 55 dB, tulee parvekkeet ja terassit lasittaa liikennemelua vastaan.

PYSÄKÖINTI
Autopaikkoja tulee rakentaa:
AP-tontit 1 ap / 80 kem²
AO-tontit 2 ap / tontti
YL-tontit 1 ap / 100 kem²
Polkupyöräpaikkoja tulee rakentaa:
1 pp / 40 asuminen kem²
1 pp / 100 julkisen palvelurakennuksen kem²
Vähintään puolet polkupyöräpaikoista tulee sijoittaa katettuun ja lukittavaan tilaan.



Pohjakaarta täydennetty maankäyttö- ja rakennustilan 14.5.2024
Koordinaattijärjestelmä: ETRS-GK24
Korttelijärjestelmä: N2000
28.8.2025