

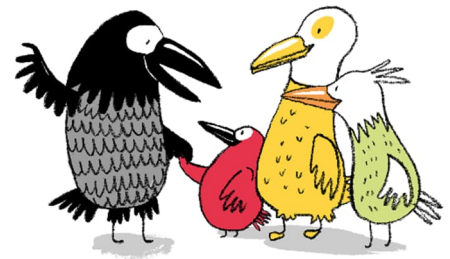
1.

KASVUN TUEN OHJELMA

Lempäälän kunta, sivistyksen palvelualue, varhaiskasvatus



"Autamme jokaista lasta kiipeämään omalle vuorelleen, niin korkealle kuin mahdollista, yhteistyössä häntä ympäröivien turvallisten aikuisten kanssa."



SISÄLLYS

Johdanto.....	2
Tuen järjestämistä ohjaavat asiakirjat.....	3
Varhaiskasvatustuki.....	3
Valtakunnalliset varhaiskasvatussuunnitelman perusteet	4
Lempäälän kunnan varhaiskasvatussuunnitelma	4
Yksityistä varhaiskasvatusta ohjaavat asiakirjat	5
Yhteistyö tuen aikana	6
Lapsen ja huoltajan kanssa tehtävä yhteistyö	6
Monialainen yhteistyö.....	6
Siirtymävaiheiden yhteistyö.....	8
Tuen toteuttaminen Lempäälän varhaiskasvatuksessa	9
Kolmitasoinen tuki	10
Tuen muodot.....	12
Lapsen varhaiskasvatussuunnitelma tuen aikana	15
Lapsen tuen arviointi ja kehittäminen	15
Päätös tehostetusta tuesta, erityisestä tuesta ja tukipalveluista	15
Lähteet	18

KASVUN TUEN OHJELMA

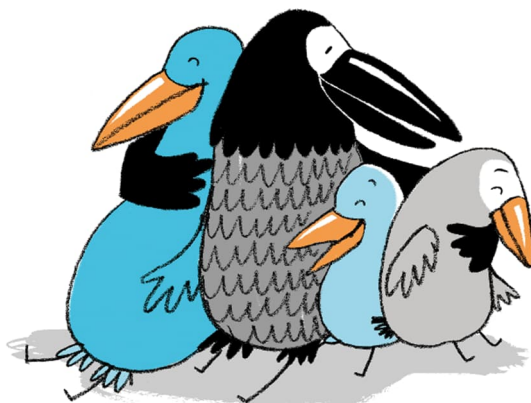
JOHDANTO

Lempäälässä kasvun ja oppimisen tuki on osa varhaiskasvatusta. Yhdenvertaisuuden periaatetta noudattaen kaikille lapsille tarjotaan tukea ja osallistumisen mahdollisuus lapsen tarpeiden mukaisesti. Tuki nähdään jatkuvana prosessina, jossa tukitoimet aloitetaan heti tarpeen ilmaantuessa. Tuki suunnitellaan yhteistyössä eri toimijoiden kesken ja sitä arvioidaan koko varhaiskasvatuksen ajan.

Lempäälän kunnan varhaiskasvatussuunnitelman päivitys 2022 on tehty niiltä osin, kuin muutokset valtakunnallisen varhaiskasvatussuunnitelman perusteissa sekä lapsen tuen järjestämistä koskevassa laissa velvoittavat huomioimaan. Kasvun tuen ohjelman tarkoituksena on tarkentaa varhaiskasvatussuunnitelman luvun 5 sisältöä Lempäälän kunnan näkökulmasta.

Kasvun tuen ohjelmassa kuvataan kasvun ja oppimisen tuen palveluiden suunnittelua, järjestämistä, toteuttamista ja arviointia. Tuen perustana on turvallinen, sensitiivinen, arvostava ja yhteisöllisyyttä korostava oppimisympäristö, jossa lasten osallisuus ja toimijuus rakentuu lasten ja aikuisten välisessä vuorovaikutuksessa. Toimintakulttuuri vahvistaa ja edistää kaikkien lasten hyvinvointia, kehitystä ja oppimista. Tukea tarjotaan inklusion periaatteiden mukaisesti lapsen omassa varhaiskasvatusyksikössä. Inklusion yksi keskeinen tekijä on osallisuus, joka on tunnekokemus siitä, että kuuluu johonkin ja on hyväksytty jäsen yhteisössään, omana itsenään.

”Toiset meistä syntyvät orkideoiksi, jotka vaativat erityistä huolenpitoa ja tukea kasvuvuosinaan. Toiset ovat kuin voikukkia, sitkeitä ja helposti sopeutuvia, jotka nostavat päänsä vaikka millaisen hiekkaan keskeltä. Voikukat tuntuvat löytävän auringon paikasta kuin paikasta, mutta orkidean on tehtävä valon eteen enemmän töitä.” – Jukka Mäkelä



Varhaiskasvatuksen järjestämistä ohjaavat Varhaiskasvatuslaki (540/2018), valtakunnalliset Varhaiskasvatussuunnitelman perusteet (2022) sekä näiden pohjalta tehdyt paikalliset varhaiskasvatussuunnitelmat. Tässä kappaleessa tuodaan esille erityisesti varhaiskasvatuksen tuen järjestämistä koskevia vastuita ja periaatteita edellä mainittujen asiakirjojen pohjalta.



VARHAISKASVATUSLAKI

Varhaiskasvatuksen tavoitteista säädetään varhaiskasvatuslaissa (540/2018). Varhaiskasvatuslain mukaan varhaiskasvatuksen tavoitteena on

1. edistää jokaisen lapsen iän ja kehityksen mukaista kokonaisvaltaista kasvua, kehitystä, terveyttä ja hyvinvointia;
2. tukea lapsen oppimisen edellytyksiä ja edistää elinikäistä oppimista ja koulutuksellisen tasa-arvon toteuttamista inklusiivisten periaatteiden mukaisesti;
3. toteuttaa lapsen leikkiin, liikkumiseen, taiteisiin ja kulttuuriperintöön perustuvaa monipuolista pedagogista toimintaa ja mahdollistaa myönteiset oppimiskokemukset;
4. varmistaa kehittävä, oppimista edistävä, terveellinen ja turvallinen varhaiskasvatusympäristö;
5. turvata lasta kunnioittava toimintatapa ja mahdollisimman pysyvät vuorovaikutussuhteet lasten ja varhaiskasvatushenkilöstön välillä;
6. antaa kaikille lapsille yhdenvertaiset mahdollisuudet varhaiskasvatukseen, edistää yhdenvertaisuutta ja sukupuolten tasa-arvoa sekä antaa valmiuksia ymmärtää ja kunnioittaa yleistä kulttuuriperinnettä sekä kunkin kielellistä, kulttuurista, uskonnollista ja katsomuksellista taustaa;
7. tunnistaa lapsen yksilöllisen tuen tarve ja järjestää tarkoituksenmukaista tukea varhaiskasvatuksessa tarpeen ilmettyä tarvittaessa monialaisessa yhteistyössä;
8. kehittää lapsen yhteistyö- ja vuorovaikutustaitoja, edistää lapsen toimimista vertaisryhmässä sekä ohjata eettisesti vastuulliseen ja kestävään toimintaan, toisten ihmisten kunnioittamiseen ja yhteiskunnan jäsenyyteen;
9. varmistaa lapsen mahdollisuus osallistua ja saada vaikuttaa itseään koskeviin asioihin;
10. toimia yhdessä lapsen sekä lapsen vanhemman tai muun huoltajan kanssa lapsen tasapainoisen kehityksen ja kokonaisvaltaisen hyvinvoinnin parhaaksi sekä tukea lapsen vanhempaa tai muuta huoltajaa kasvatustyössä.

Varhaiskasvatuslain mukaan varhaiskasvatusta järjestävän kunnan on toimittava yhteistyössä opetuksesta, liikunnasta ja kulttuurista, sosiaalihuollosta, lastensuojelusta, lastenneuvolatoiminnasta ja muusta terveydenhuollosta vastaavien sekä muiden tarvittavien tahojen kanssa. Lisäksi varhaiskasvatuksen henkilöstöä velvoittavat säännökset, jotka koskevat sosiaalihuoltopalveluihin ohjaamista ja lastensuojeluilmoituksen tekemistä.

Oikeus poiketa salassapitovelvoitteesta: Varhaiskasvatuksen järjestäjällä ja tuottajalla on salassapitosäännösten estämättä oikeus saada maksutta lapsen varhaiskasvatuksen järjestämiseksi ja tuottamiseksi välttämättömät tiedot lapsen huoltajilta, opetustoimen viranomaisilta, sosiaali- ja

terveydenhuollon viranomaisilta, muilta varhaiskasvatus-, sosiaali- ja terveydenhuoltopalvelujen tuottajilta sekä sosiaali- ja terveydenhuollon ammattihenkilöiltä.

Lapsen varhaiskasvatuksesta vastaavilla henkilöillä ja tuen tarpeen, tukitoimenpiteiden tai niiden toteuttamisen arviointiin osallistuvilla henkilöillä on salassapitovelvollisuuden estämättä oikeus saada toisiltaan ja luovuttaa toisilleen sekä varhaiskasvatuksen järjestäjälle ja tuottajalle sellaiset tiedot, jotka ovat varhaiskasvatuksen järjestämisen, tuottamisen ja tuen arvioinnin kannalta välttämättömiä.

Jos lapsi siirtyy toisen varhaiskasvatuksen järjestäjän tämän lain mukaisesti järjestämään varhaiskasvatukseen tai perusopetuslain mukaiseen esiopetukseen tai perusopetukseen, aikaisemman varhaiskasvatuksen järjestäjän on salassapitosäännösten estämättä viipymättä toimitettava lapsen varhaiskasvatuksen järjestämisen kannalta välttämättömät tiedot uudelle varhaiskasvatuksen järjestäjälle taikka varhaiskasvatuksen ja opetuksen järjestämisen kannalta välttämättömät tiedot esiopetuksen tai perusopetuksen järjestäjälle. Vastaavat tiedot voidaan antaa myös varhaiskasvatuksen, esiopetuksen tai perusopetuksen järjestäjän pyynnöstä.

VALTAKUNNALLISET VARHAISKASVATUSSUUNNITELMAN PERUSTEET

Valtakunnallisen varhaiskasvatussuunnitelman perusteiden (2022) mukaan varhaiskasvatukseen osallistuvalla lapsella on oikeus saada yleistä, tehostettua tai erityistä tukea siten kuin varhaiskasvatuslaissa on säädetty. Oikea-aikaisella, yksilöllisesti kohdennetulla ja lapsen tarpeiden mukaisella tuella edistetään lapsen kehitystä, oppimista ja hyvinvointia. Samalla ehkäistään lapsen ongelmien kasvamista ja monimuotoistumista sekä riskiä syrjäytyä.

Tuen järjestämisen lähtökohtana ovat lapsen vahvuudet sekä oppimiseen, kehitykseen ja hyvinvointiin liittyvät tarpeet. Lasta kuullaan lapsen ikä ja kehitys huomioiden. Varhaiskasvatuksessa tuki rakentuu lapsen yksilöllisiin tarpeisiin vastaamisesta sekä yhteisöllisistä ja oppimisympäristöihin liittyvistä ratkaisuista. Varhaiskasvatuksessa huolehditaan siitä, että jokainen lapsi kokee itsensä hyväksytyksi omana itsenään sekä ryhmän jäsenenä. Kannustamalla lasta ja antamalla hänelle mahdollisuuksia onnistumisen kokemuksiin tuetaan lapsen myönteisen minäkuvan kehittymistä. Lapsen tarvitsema tuki ja toimenpiteet kirjataan päiväkodissa tai perhepäivähoidossa olevan lapsen varhaiskasvatussuunnitelmaan.

LEMPÄÄLÄN KUNNAN VARHAISKASVATUSSUUNNITELMA

Lempäälän kunnan varhaiskasvatussuunnitelma (2022) tarkentaa tuen järjestämistä kuntatasolla. Lempäälässä varhaiskasvatus on järjestetty inklusiivisesti, mikä tarkoittaa kehityksen ja oppimisen tuen järjestämistä jokaisen lapsen yksilölliset tuen tarpeet huomioiden niin, että lapsi pystyy olemaan osallisena vertaisryhmässä. Lapsen yksilöllinen kasvun, kehityksen ja oppimisen tuki toteutuu yhteisöllisesti varhaiskasvatuksen arjessa lapsen omassa lapsiryhmässä. Huoltajien kanssa neuvotellaan lapsen sijoittumisesta varhaiskasvatukseen ja tuen järjestämisen sisällöistä lapsiryhmässä.

Varhaiskasvatuksen erityisopettajat ja koordinoiva hyvinvointiohjaaja ovat kehityksen ja oppimisen tuen asiantuntijoita Lempäälän varhaiskasvatuksessa. Varhaiskasvatusyksikön johtaja ja varhaiskasvatuksen erityisopettaja ovat mukana lapsiryhmien muodostamisessa aina, kun ryhmään on tulossa tuen tarpeessa olevia lapsia. Lasten tuen järjestämisessä huomioidaan pedagogiset, rakenteelliset ja hoidolliset näkökulmat.

Lapsiryhmiä muodostettaessa voidaan tarvittaessa pienentää lapsiryhmän kokoa tai lisätä ryhmään avustaja. Ryhmäavustaja toimii lisäresurssina lapsiryhmässä ja ryhmäavustajan työkuva laaditaan lapsiryhmän tarpeiden mukaisesti.

Koko varhaiskasvatushenkilöstön tehtävänä on vastata siitä, että arjessa sovitut, lapsen varhaiskasvatussuunnitelmaan kirjatut tuki- ja kuntoutustoimet toteutuvat käytännössä ja niitä arvioidaan säännöllisesti ja muutetaan tarpeen mukaisesti. Henkilöstön perehdytys ja koulutus lapsen kehityksen ja oppimisen tuen sisältöihin on säännöllistä ja jatkuvaa.

Perhepäivähoitaja vastaa ryhmän lasten tuen toteuttamisesta. Tukea voidaan suunnitella ja arvioida yhteistyössä varhaiskasvatuksen opettajan ja/tai erityisopettajan kanssa. Yhteistyössä vanhempien kanssa voidaan keskustella lapsen siirtämisestä päiväkotiin tuen toteutumisen varmistamiseksi, jos se on lapsen edun mukaista.

YKSITYISTÄ VARHAISKASVATUSTA OHJAAVAT ASIAKIRJAT

Yksityistä varhaiskasvatusta Lempäälässä ohjaa Sääntökirja Tampereen kaupunkiseudun varhaiskasvatuksen palvelusetelipalvelujen tuottamisesta (2022) sekä Sääntökirjan kuntakohtainen osa. Palvelusetelillä tuotettavan varhaiskasvatuksen valvonnasta ja ohjauksesta Lempäälässä vastaa varhaiskasvatuksen palvelupäällikkö.

Yksityisellä palveluntuottajalla on käytössään päiväkodin tai perhepäivähoitajan sijaintikunnan varhaiskasvatuksen erityisopettajan konsultaatio, mikäli huoltajien, lapsiryhmän henkilöstön ja yksikön johtajan kanssa on todettu, että yleinen tuki ei riitä. Ennen yhteydenottoa erityisopettajaan yleisen tuen toteutumista on arvioitu ja dokumentoitu kaupunkiseudun yhteisen Kasvattajatiimin itsearviointi -lomakkeen avulla. Erityisopettaja käy havainnoimassa ja arvioimassa pedagogiikan ja yleisen tuen toteutumista lapsiryhmässä. Tukea tehostetaan, mikäli yleinen tuki todetaan riittämättömäksi lapselle.

Tehostettua tukea suunnitellaan yhdessä lapsen, lapsen huoltajien, lapsiryhmän henkilökunnan ja varhaiskasvatuksen erityisopettajan kanssa. Tehostetun tuen aloittaminen ei edellytä diagnoosia tai kuntoutusta. Tehostettu tuki toteutetaan lapsen omassa ryhmässä osana varhaiskasvatuksen päivittäistä toimintaa erilaisia pedagogisia, rakenteellisia ja tarvittaessa hoidollisia tukitoimia käyttäen. Tehostettua tukea saava lapsi on otettava huomioon päiväkodin henkilöstön mitoituksessa tai lapsiryhmän koossa.

Mikäli lapsi tarvitsee erityistä tukea, edellytetään yhteistyötä palveluntuottajan sijaintikunnan ja lapsen kotikunnan varhaiskasvatuksen erityisopettajien kesken lapsen tukea suunniteltaessa. Erityisen tuen aloittaminen ei edellytä diagnoosia tai kuntoutusta, mutta lapsen tuen tarpeen arviointiin ja suunnitteluun voivat osallistua lapsen kehitystä ja oppimista tukevat muut viranomaiset, asiantuntijat ja muut tarvittavat tahot.

Erityistä tukea saava lapsi on otettava huomioon päiväkodin henkilöstön mitoituksessa.

Merkittävintä lapsen tuen prosessissa on tiivis yhteistyö huoltajan kanssa. Yhteistyön käytäntöjä ohjaa lapsen edun ensisijaisuus. Yhdessä huoltajien kanssa mietitään muut tarpeen mukaiset yhteistyötahot. Monialainen yhteistyö järjestetään lapsen tarpeiden mukaan, jolloin tuen suunnitteluun voi osallistua esimerkiksi lapsen puheterapeutti, toimintaterapeutti tai terveydenhoitaja. Monialaisen yhteistyön tavoitteena on luoda kokonaisvaltainen tuki lapsen kasvulle ja kehitykselle. Tuen jatkuvuuden kannalta on tärkeää, että yhteistyö toimii myös erilaisissa siirtymävaiheissa, kuten lapsen siirtyessä varhaiskasvatuksesta esiopetukseen.



LAPSEN JA HUOLTAJAN KANSSA TEHTÄVÄ YHTEISTYÖ

Lempäälän kunnan varhaiskasvatuksessa huoltajien kanssa tehtävällä yhteistyöllä tarkoitetaan huoltajien ja henkilöstön tietoista sitoutumista yhteiseen toimintaan lapsen kasvun, kehityksen ja oppimisen tukemiseksi. Hyvässä yhteistyössä yhdistetään huoltajien ja henkilöstön lasta koskevat tiedot ja kokemukset. Huoltajien ja henkilöstön keskinäinen luottamus, tasavertaisuus ja kunnioitus luovat edellytykset lapsen hyvinvoinnin turvaamiselle. Päivittäiset keskustelut ovat tärkeimpiä arjen yhteistyön hetkiä. Huoltajien kanssa arvioidaan yhdessä tuen tarvetta, tukitoimenpiteitä ja tuen toteuttamista. Lapsen tuen vahvistaminen voi alkaa varhaiskasvatuksen henkilöstön tekemien havaintojen perusteella tai huoltajan, lastenneuvolan tai sosiaali- ja terveydenhuoltohenkilöstön aloitteesta.

Yhteistyöhön kuuluu olennaisesti myös lapsen varhaiskasvatussuunnitelmakeskustelut, jotka käydään kahdesti vuodessa. Tarvittaessa keskusteluissa käytetään tulkkia molemminpuolisen ymmärryksen varmistamiseksi. Lapsen mielenkiinnon kohteet ja vahvuudet toimivat tuen suunnittelun pohjana ja niitä kartoitetaan lapsen ikään ja kehitysvaiheeseen sopivalla tavalla esimerkiksi lasta havainnoimalla arjen eri tilanteissa tai haastattelemalla kuvien avulla. Lapsen vahvuuksien tunnistamisessa voidaan hyödyntää myös erilaisia menetelmiä, kuten Huomaa hyvä-toimintakortteja tai Keskustelu symbolein (KESY) -menetelmää. Lapsen osallistuminen huomioidaan kaikissa vaiheissa, niin tuen suunnittelussa, toteutuksessa kuin arvioinnissakin.

MONIALAINEN YHTEISTYÖ

Varhaiskasvatuksen erityisopettaja (veo) työskentelee varhaiskasvatusyksiköissä osana lapsiryhmien arkea ja on näin ensisijainen taho tuen tarpeen arvioimisessa ja tukitoimien suunnittelussa. Veo käy havainnoimassa lapsiryhmien arkea ja ryhmän henkilöstö voi konsultoida veoa lapsen kehitykseen, hyvinvointiin ja tukeen liittyvissä asioissa. Henkilöstö ottaa yhteyttä veoon, mikäli yleisen tuen keinot eivät ole olleet riittäviä ja tukea tarvitsee tehostaa. Lisäksi veo osallistuu lapsen varhaiskasvatussuunnitelmakeskusteluihin, kun suunnitellaan ja arvioidaan tuen tasoa, tukitoimia ja niiden riittävyyttä.

Koordinoiva hyvinvointiohjaaja on käytettävissä lapsen tuen suunnittelussa niin vanhempien kanssa kuin varhaiskasvatuksessa. Koordinoiva hyvinvointiohjaajaan voi olla yhteydessä kaikissa lapsen kasvatukseen tai vanhemmuuteen ja perhe-elämään liittyvissä asioissa. Koordinoivan hyvinvointiohjaajan toteuttama perheen ohjaus on yleensä lyhytaikaista, ennakkoivaa ja ehkäisevää työtä, jonka tarkoituksena on yhdessä perheen kanssa löytää keinoja arkipäivän pulmatilanteisiin sekä vahvistaa perheen voimavaroja. Koordinoivan hyvinvointiohjaajan toteuttama ohjaus on luottamuksellista sekä maksutonta. Yhteistyö alkaa perheen tai henkilöstön aloitteesta.

Neuvolayhteistyö on Lempäälän varhaiskasvatuksessa tiivistä, ja yhteistyökäytänteitä kehitetään säännöllisesti. Varhaiskasvatus ja neuvola tekevät yhteistyötä lapsen kasvun ja kehityksen tukemiseksi tarpeen mukaan. Yhteistyöhön pyydetään aina vanhemmalta lupa, ja tarvittaessa varhaiskasvatuksen henkilöstöllä on mahdollisuus konsultoida myös nimettömästi neuvolan asiantuntijoita. Yhteistyön merkitys korostuu lapsen tukea suunniteltaessa ja järjestettäessä tai kun herää huoli lapsen kehityksestä ja hyvinvoinnista. Huoltajien, neuvolan ja varhaiskasvatuksen havainnot täydentävät toisiaan ja mahdollistavat tuen tavoitteellisen suunnittelun, toteutuksen ja arvioinnin. Yhteistyön muoto suunnitellaan yhdessä huoltajien kanssa. Tietoa voidaan esimerkiksi siirtää puhelimitse, lapsen varhaiskasvatussuunnitelma voidaan toimittaa neuvolaan tai terveydenhoitaja tai puhe-/toimintaterapeutti voidaan pyytää mukaan lapsen varhaiskasvatussuunnitelmakeskusteluun.

Terveydenhuoltolaki ja asetus 338/2011 edellyttävät neuvola- ja varhaiskasvatusta tekemään yhteistyötä laajennetun terveystarkastuksen yhteydessä, joka tehdään lasten ollessa 4-vuotiaita. Näiden tarkastusten yhteydessä arvioidaan lapsen fyysistä, psyykkistä ja sosiaalista terveyttä sekä arjen sujumista kotona ja varhaiskasvatuksessa. Lempäälässä käytössä olevan Vahvuuksien ja Vaikeuksien Kyselylomakkeen sekä 4v-yhteistyölomakkeen avulla. Ennen yhteistä keskustelua huoltajat ja varhaiskasvatus täyttävät omat lomakkeensa, jotka käydään keskustellen läpi. Keskustelun jälkeen huoltajien ja varhaiskasvatusyksikön täyttämät lomakkeet lähetetään neuvolaan. Neuvolan terveydenhoitaja tekee Vahvuuksien ja Vaikeuksien Kysely-lomakkeesta koosteen, joka käydään neuvolassa läpi yhdessä huoltajien kanssa. Neuvolasta lähetetään yhteenveto käynnistä varhaiskasvatukseen.

Minun tiimini on yksi moniammatillisen työn muodoista. Minun tiimissä ammattilaiset ja vanhemmat pohtivat yhdessä keinoja perheiden erilaisiin tilanteisiin ja arjen haasteisiin. Asia voi liittyä lapseen tai perheen kokonaistilanteeseen. Kuka tahansa perheen kanssa työskentelevä ammattilainen voi ehdottaa perheelle Minun tiimiä. Tiimiin osallistuvat työntekijät kootaan aina perheen tarpeiden mukaisesti. Lähtökohtaisesti tiimiin kuuluu aina terveyskeskuspsykologi, lapsiperheiden palveluohjaaja tai koordinoiva hyvinvointiohjaaja sekä terveydenhoitaja. Koollekutsuja pohtii yhdessä perheen kanssa, keiden työntekijöiden on hyvä osallistua tiimiin ja lähettää kutsut asianosaisille (esim. puheterapeutti, toimintaterapeutti, sosiaalityöntekijä). Minun tiimiin osallistuvan perheen kanssa täytetään asiakaskortti (esitietolomake). Minun tiimini toimii myös neuvolassa alle kouluikäisten verkostotyörakenteena, kun tarvitaan yhteistä, moniammatillista pohdintaa lapsen ja perheen asioissa. Varhaiskasvatuksen henkilöstö varaa Minun tiimin yhteistyössä varhaiskasvatuksen erityisopettajan kanssa.

Lempäälässä arvostetaan monitoimijaisesti toteutettavaa ennakkoivaa ja ehkäisevää työtä. Perhekeskuspalveluiden tavoitteena on auttaa perheitä oikea-aikaisesti ja mahdollisimman varhaisessa vaiheessa. Työtä tehdään yhdessä perheiden kanssa kunnan, seurakunnan ja järjestöjen verkostoja hyödyntäen. Palvelut toteutetaan lasten, nuorten ja perheiden tarpeet huomioiden. Kunnan verkko-

sivujen Pyydä apua -lomakkeen kautta voi jättää yhteydenottopyynnön lasten, nuorten ja perheiden palveluihin esimerkiksi perheen arkeen ja vanhemmuuteen, nepsyasioihin tai vanhempien parisuhteeseen ja eroon liittyvistä huolista ja kysymyksistä. Perhekeskusverkoston toimijat järjestävät myös erilaista ryhmä- ja kohtaamo-toimintaa mm. parisuhde-, uusperhe- ja eroteemoihin liittyen. Näistä ajankohtaista tietoa löytyy mm. Lempäälän kunnan nettisivuilta.

Osa Lempäälän varhaiskasvatuksen työntekijöistä on suorittanut Ratkaisukeskeinen neuropsykiatrian valmentaja -täydennyskoulutuksen ja kuuluvat kunnan Nepsytiimiin. Varhaiskasvatuksen nepsyvalmentajat tarjoavat kohdennettua nepsyvalmennusta tiimeille ja työyhteisöille tarpeen mukaan. Säännöllisesti järjestetään myös Nepsytiedon ABC-koulutuksia ammattilaisille sekä alle kouluikäisten lasten vanhemmille.

SIIRTYMÄVAIHEIDEN YHTEISTYÖ

Lempäälän varhaiskasvatuspalveluiden sisällä lapsen siirtymisen ryhmästä toiseen toteutetaan yhteistyössä huoltajien kanssa, suunnitellusti ja lapsen yksilöllisyyttä kunnioittaen. Lapsen varhaiskasvatussuunnitelma säilyy sähköisessä eVaka-järjestelmässä lapsen mukana koko hänen varhaiskasvatuspolkunsa ajan. Mikäli lapsi siirtyy Lempäälästä toisen kunnan tai yksityisen varhaiskasvatuksen palveluihin, siirtyvät lapsen varhaiskasvatussuunnitelma ja muut tarvittavat tiedot huoltajien välityksellä, ellei heidän kanssaan toisin sovita. Jos huoltaja ei anna varhaiskasvatussuunnitelman siirtämiseen lupaa, siirretään varhaiskasvatuksen järjestämisen, tuottamisen ja tuen arvioinnin kannalta välttämättömät tiedot. Tiedon siirtämisestä vastaa lähettävä taho.

Lapsen siirtyminen varhaiskasvatuksesta esiopetukseen on Lempäälässä suunnitelmallista ja toteutetaan kiinteässä yhteistyössä huoltajien ja perusopetuksen kanssa. Tiedonsiirto varhaiskasvatuksesta esiopetukseen varmistetaan toimittamalla koululle lapsen varhaiskasvatussuunnitelma ja tiedonsiirtolomake, joka täytetään yhteistyössä lapsen huoltajien kanssa esiopetusta edeltävänä keväänä. Lomake toimitetaan kouluille sovittuna ajankohtana.

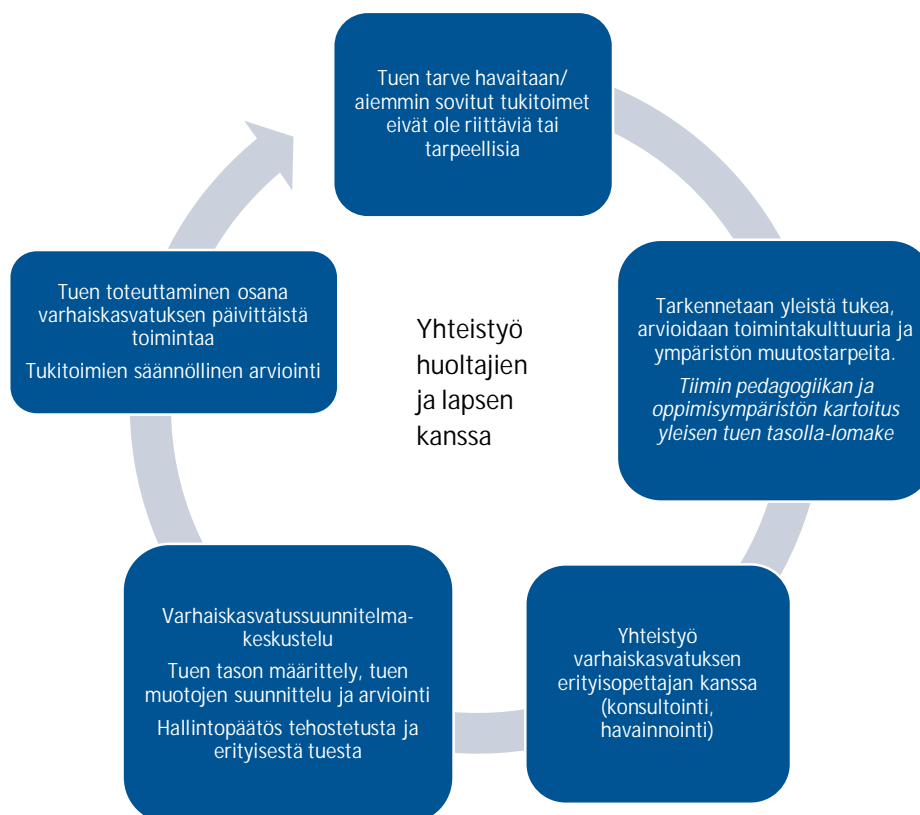
Kaikkien lasten tiedot siirretään *Lapsen varhaiskasvatussuunnitelma-lomakkeella*. Tehostettua tukea saavien lasten kehityksen ja oppimiseen tukeen liittyvät asiat siirtyvät lisäksi varhaiskasvatuksen erityisopettajan ja koulun esiopettajan keskinäisessä tapaamisessa. Mikäli lapsi saa erityistä tukea varhaiskasvatuksessa, järjestetään yhteistyöpalaveri huoltajien, esiopetuksen ja muiden tarvittavien tahojen, kuten puheterapeutin, kanssa. Yhteistyöpalavereja ja oppilaiden tutustumista opettajaan ja oppimisympäristöön järjestetään riittävästi lasten tarpeet huomioiden. Tarpeen mukaan mietitään lapsen koulupolkua moniammatillisesti yhteistyössä huoltajien kanssa.



Lempäälän varhaiskasvatuksessa kaikki lapset ovat yhdenvertaisia ja heitä autetaan muokkaamaan myönteistä minäkuva. Henkilöstö kehittää aktiivisesti toimintakulttuuria, ja oppimisympäristöjä muokataan lapsen vahvuuksista, tarpeista ja mielenkiinnon kohteista käsin. Henkilöstöä koulutetaan ja perehdytetään säännöllisesti ja kohdennetusti, jotta lapsen tukeen liittyvät tarpeet voidaan huomioida toimintaa suunniteltaessa, toteutettaessa ja arvioitaessa. Henkilöstö kirjaa havaintojaan, jotta lapsen kehityksen toteutumista voidaan seurata, arvioida ja kehittää. Periaatteena on lapsen osallisuuden arvostaminen. Toiminnassa on merkityksellistä lapsen oman mielipiteen kuunteleminen sekä lapsen mielenkiinnonkohteiden huomioon ottaminen. Varhaiskasvatuksen erityisopettajat arvioivat ja suunnittelevat tuen järjestämisen käytäntöjä ja niiden vaikutuksia.



Jokaisella lapsella on oikeus saada riittävää tukea oikeaan aikaan. Kehityksen ja oppimisen tuki on osa laadukasta varhaiskasvatuksen toimintaa ja kuuluu kaikille sitä tarvitseville lapsille. Sekä henkilöstö että huoltajat voivat tehdä aloitteen lapselle tarjottavasta tuesta. Heti tuen tarpeen ilmettyä henkilöstö arvioi yleisen tuen toteutumista sekä ryhmä- että yksilötasolla ja vahvistavat yleisen tuen käytänteitä. Tämän jälkeen voidaan tarvittaessa konsultoida varhaiskasvatuksen erityisopettajaa. Tuki suunnitellaan yhdessä huoltajan kanssa lapsen varhaiskasvatussuunnitelmakeskustelun yhteydessä. Lapsen tukea toteutetaan osana varhaiskasvatuksen päivittäistä toimintaa. Tukitoimia ja tuen tasoa arvioidaan säännöllisesti ja päivitetään tarpeen mukaan.



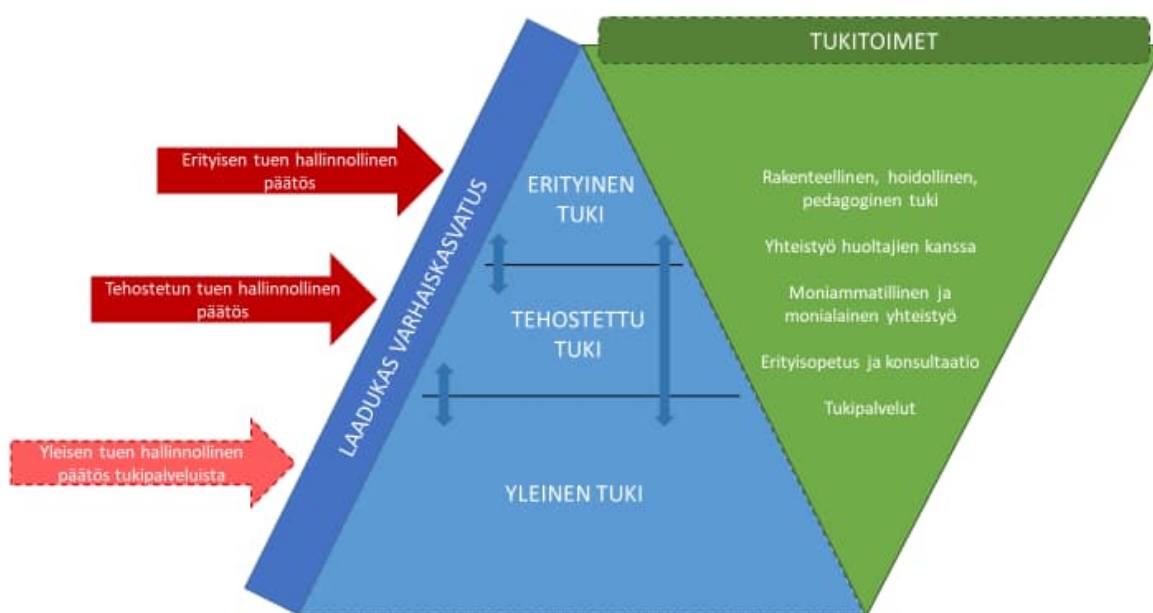
Lapsen tuen suunnittelu, toteutus ja arviointi

KOLMITASOINEN TUKI

Varhaiskasvatuksessa tuki toteutetaan kolmitasoisien mallin mukaisesti. Laadukas pedagoginen toiminta eli yleinen tuki on lapsen kehityksen ja oppimisen tuen perusta. Joskus yleistä tukea on tarpeen tehostaa esimerkiksi kielen kehityksen tai tarkkaavaisuuden haasteiden tukemiseksi. Tällöin tuen tasoa vahvistetaan tehostettuun tukeen. Jos lapsella on tuen tarvetta useammalla osa-alueella ja tuen tarve on kokoaikaista, on mahdollista vahvistaa tukea erityiseen tukeen, jolloin tehostettua tukea tehostetaan entisestään.

Tuen tarvetta arvioidaan säännöllisesti ja tuen tasoilla on mahdollisuus liikkua tarpeen mukaan. Tukitoimet suunnitellaan kunkin lapsen tarpeiden mukaan yhteistyössä huoltajien ja muiden yhteistyötahojen kanssa. Lasten tuen järjestämisessä huomioidaan pedagogiset, rakenteelliset ja hoidolliset näkökulmat kaikilla tuen tasoilla. Tavoitteena on, että lapsen tarpeet tulevat huomioiduksi mahdollisimman varhain, jolloin voimme yhdessä saada aikaan pysyviäkin muutoksia ja ennaltaehkäistä haasteita tulevaisuudessa sekä ennen kaikkea toteuttaa yhdessä lapselle arkea, joka tukee juuri hänen kehitystään parhaalla mahdollisella tavalla.

Varhaiskasvatuksen tuen tasot



Varhaiskasvatuksen tuen tasot (Varhaiskasvatussuunnitelman perusteet)

YLEINEN TUKI

Varhaiskasvatukseen osallistuvalla lapsella on oikeus saada hänen yksilöllisen kehityksensä, oppimisen tai hyvinvointinsa edellyttämää yleistä tukea heti tuen tarpeen ilmettyä osana varhaiskasvatuksen perustoimintaa. Yleistä tukea toteutetaan lapsen omassa ryhmässä. Yleinen tuki on ensimmäinen keino vastata lapsen tuen tarpeeseen. Yleinen tuki muodostuu yksittäisistä tuen

muodoista, esimerkiksi yksittäisistä pedagogisista ratkaisuista sekä tukitoimista, joilla tilanteeseen vaikutetaan mahdollisimman varhaisessa vaiheessa. Lapsen tuki on lyhytkestoista ja/tai intensiteetiltään matalampaa verrattuna tehostettuun ja erityiseen tukeen. Lapsen yksilöllisiin tuen tarpeisiin vastataan käyttämällä esimerkiksi soveltuvia materiaaleja, välineitä, opetusohjelmia tai osa-aikaista erityisopettajan antamaa tukea. Yleinen tuki ei edellytä hallintopäätöksen antamista, vaan tukea annetaan aina tuen tarpeen ilmetessä. Yleinen tuki järjestetään varhaiskasvatuksen opettajan ja muun henkilöstön yhteistyössä. Mahdollisista tukipalveluista, kuten tulkitsemis- ja avustamispalveluista ja apuvälineistä, tehdään hallinnollinen päätös.

Lempäälän kunnassa on käytössä Tiimin pedagogiikan ja oppimisympäristön kartoitus yleisen tuen tasolla. Lomakkeen avulla voidaan tarkastella ryhmän toimintaa erilaisten väittämien kautta. Tarkasteltavina asioina ovat pedagoginen, sosiaalinen, psyykinen ja fyysinen oppimisympäristö, viisuaalinen tuki, itsesäätely ja tunnetaidot, kielitietoisuus sekä yhteistyö varhaiskasvatuksen arjessa.

Yleisen tuen kartoitus käydään läpi yhteisessä palaverissa tiimin ja johtajan kanssa kauden alussa ja sitä arvioidaan tarvittaessa. Yleisen tuen lomaketta voidaan hyödyntää tiimin pedagogisena työvälineenä tarkasteltaessa ryhmän peruspedagogiikkaa ja yleisen tuen toteutumista. Tarvittaessa lomaketta voidaan käyttää myös yksittäisen lapsen näkökulmasta arvioitaessa lapsen tuen tarvetta ja toimivuutta.

TEHOSTETTU TUKI

Yksilöllisesti ja yhteisöllisesti suunniteltua tehostettua tukea annetaan varhaiskasvatuksessa lapselle silloin, kun yleinen tuki ei riitä. Tehostettu tuki on intensiteetiltään voimakkaampaa ja yksilöllisempää kuin yleinen tuki. Tukea annetaan lyhytkestoisesti tai pidempään jatkuvana lapsen yksilöllisten tarpeiden mukaisesti ja se aloitetaan heti tuen tarpeen ilmetyä. Tehostettua tukea annetaan niin kauan kun lapsi tarvitsee sitä. Lapsen tukea tehostetaan tuen suunnittelulla ja toteuttamistapojen lisäämisellä tai niitä vahvistamalla. Tuki muodostuu säännöllisistä ja samanaikaisesti toteutettavista useista tuen muodoista. Oikea-aikaisesti annettu tehostettu tuki ennaltaehkäisee lapsen myöhempää tuen tarpeiden moninaistumista. Lapsen mahdollista myöhempää diagnoosia tai kuntoutuksen aloittamista ei voida käyttää tuen saamisen ehtona. Tehostetun tuen antamisesta tehdään hallintopäätös.

ERITYINEN TUKI

Varhaiskasvatuksessa lapselle on annettava tukea yksilöllisesti suunniteltuna erityisenä tukena, kun yleinen tuki tai tehostettu tuki ei riitä. Erityistä tukea voidaan antaa vammasta, sairaudesta, kehityksen viivästymisestä tai muusta, merkittävästi toimintakykyä alentavasta lapsen oppimisen ja kehityksen tuen tarpeesta johtuen. Erityinen tuki on vahvin varhaiskasvatuksessa annettavan tuen taso. Lapsen tuen tarpeen vaatiessa tuki voidaan aloittaa suoraan erityisen tuen tasolla. Lapsella on oikeus saada erityistä tukea heti tuen tarpeen ilmetessä. Erityinen tuki muodostuu useista tuen muodoista ja tukipalveluista, ja on jatkuvaa ja kokoaikaista. Erityisen tuen antamisesta tehdään hallintopäätös.

PIDENNETTY OPPIVELVOLLISUUS

Lapsi, jolla on vaikea vamma tai sairaus, kuuluu Perusopetuksen opetussuunnitelman perusteiden (Määräykset ja ohjeet 2014:96) mukaan pidennetyn oppivelvollisuuden piiriin. Harkittaessa kuuluuko lapsi pidennetyn oppivelvollisuuden piiriin, tulisi hänen tilannettaan verrata edellä mainittuun määritelmään. Pidennetyn oppivelvollisuuden ja erityisen tuen ensikertaisen päätöksen perusteluina tulee olla psykologinen tai lääketieteellinen lausunto, pedagogista selvitystä ei tarvita. Pidennetyn oppivelvollisuuden piirissä oleva oppilas on aina myös erityistä tukea saava oppilas. Näin ollen hänelle on tehtävä hallintopäätös molemmista sekä pidennetyn oppivelvollisuuden piiriin ottamisesta että erityisen tuen antamisesta.

Päätös tulee tehdä pääsääntöisesti jo 5-vuotiaana, ennen oppivelvollisuuden alkua. Tällöin oikeus oppivelvollisuutta edeltävään, maksuttomaan esiopetukseen voi toteutua sen vuoden syksystä, jolloin lapsi täyttää 5 vuotta eli vuotta ennen hänen oppivelvollisuutensa alkua. Kun päätös tehdään 5-vuotiaana, merkitään päätökseen, että pidennetty oppivelvollisuus alkaa 1.8. sinä vuonna, kun lapsi täyttää kuusi vuotta. Jos huoltaja päättää, että lapsi aloittaa oppivelvollisuutta edeltävässä esiopetuksessa 5-vuotiaana, annetaan hänelle heti erityistä tukea, ja hänelle on laadittava henkilökohtainen opetuksen järjestämistä koskeva suunnitelma (HOJKS).

TUEN MUODOT

Tuen eri muotoja käytetään kaikilla tuen tasoilla lapsen tuen tarpeen mukaisesti. Tuen muotoja voi toteuttaa samanaikaisesti heti tuen tarpeen ilmettyä osana varhaiskasvatuksen perustoimintaa. Varhaiskasvatuksen työtapoja ja oppimisympäristöjä muunnellaan lapsen yksilöllisten tarpeiden mukaan. Tukitoimet suunnitellaan pedagogisesti niin, että lapsen osallisuus, oikeus oppia ja toimia osana vertaisryhmää toteutuvat lapsen edun mukaisesti. Lapsen tuki voi sisältää pedagogisia, rakenteellisia ja hoidollisia tuen muotoja. Lapsen tuki järjestetään osana varhaiskasvatuksen päivittäistä toimintaa. Lapsiryhmän kokoa muodostettaessa huomioidaan tukea tarvitsevien lasten etu, tuen tarve ja taso sekä se, että varhaiskasvatukselle asetetut tavoitteet voidaan ryhmässä saavuttaa.

PEDAGOGISET TUEN MUODOT

Pedagogisiin tuen muotoihin lukeutuvat toistuvien toimintojen sekä lapselle selkeän ja ennakoitavan päivärytmin luominen. Lapsen tukeen kuuluvat muun muassa sensitiiviset ja saavutettavat vuorovaikutus- ja kommunikointitavat. Näitä voivat olla puhetta korvaavat kommunikaatiomenetelmät, kuten viittomat, kuvat tai erilaiset teknologiset ratkaisut. Lapsen tarpeisiin vastaaminen edellyttää varhaiskasvatuksen henkilöstöltä yhteisiä ja johdonmukaisia pedagogisten ja erityispedagogisten työtapojen ja menetelmien käyttöä. Pedagogisiin tuen muotoihin kuuluvat myös varhaiskasvatuksen toiminnan suunnittelu, havainnointi, dokumentointi ja arviointi. Lapsen yksilöllisistä tarpeista nousevia, erityispedagogisia menetelmiä voidaan suunnitella, soveltaa ja toteuttaa joko yhden lapsen, pienen ryhmän tai koko lapsiryhmän yhteisenä toimintana. Varhaiskasvatuksen inklusiivisen arvoperustan mukaisesti pedagogisen tuen suunnittelussa ja toteutuksessa tulee ensisijaisesti käyttää toimintatapoja, joissa lapsen tarvitsema tuki toteutuu osana vertaisryhmää.

Säännölliset ja suunnitellut pienryhmät ja ohjattu toiminta esim. tunnetaitojen tai leikkitaitojen tukemiseen	Selkeät, pilkotut ja kuvitetut ohjeet pukemistilanteessa, keskittymisen tukeminen ja välitön positiivinen palaute	Aikuinen kanssasäätelijänä tunnekuohun aikana rauhallisella olemuksella ja sanoittamalla tunnetta, tunnemateriaalin suunniteltu käyttö ryhmässä
Aistiärsykkeiden vähentäminen ympäristöstä: pienryhmät, väliovet kiinni, valojen käyttö	Vuorovaikutuksen tukeminen: tilanteen sanoittaminen, vuorosanojen antaminen, aikuisen jatkuva läsnäolo ja kannustus	Yhteistyö terapeuttien kanssa: kuntouttavien työtapojen käyttäminen ryhmässä
Siirtymät ennakoidaan ja sanoitetaan, ensin-sitten kuvataulun säännönmukainen käyttö, tiimalasi tai sormikello visualisoimassa aikaa	Toimintataulujen säännönmukainen käyttö: lapsi pystyy kertomaan omista tarpeistaan ja mielipiteistään kuvien avulla	Henkilöstön osaamisen lisääminen ryhmän tarpeiden mukaisesti esim. Nepsytiedon ABC-koulutus, kuvakoulutus, tukiviittomakoulutus

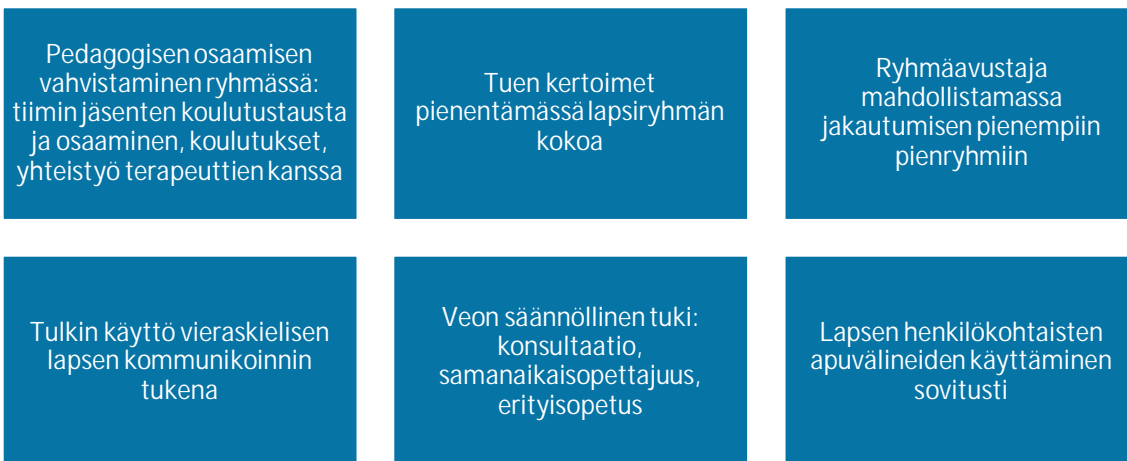
Esimerkkejä pedagogisista tuen muodoista

RAKENTEELLISET TUEN MUODOT

Rakenteellisiin tuen muotoihin kuuluu lapsen tuen tarpeen havaitsemiseen ja sen toteuttamiseen liittyvän henkilöstön osaamisen ja erityispedagogisen osaamisen lisääminen. Rakenteellisia tuen muotoja ovat myös ryhmän lapsimäärän pienentäminen sekä henkilöstön mitoittamiseen ja/tai rakenteeseen liittyvät ratkaisut sekä niiden muuttaminen lapsen tuen tarpeen mukaan. Ryhmän henkilöstörakennetta voidaan vahvistaa esimerkiksi varhaiskasvatuksen erityisopettajalla. Lapsimäärän pienentämisellä muutetaan henkilöstön ja lasten suhdelukua siten, että lapsen tukea voidaan suunnitellusti toteuttaa ja varhaiskasvatukselle asetetut tavoitteet voidaan ryhmässä saavuttaa. Lisäksi varhaiskasvatukseen osallistumisen edellyttämät tulkitsemis- ja avustamispalvelut, apuvälineiden käyttäminen, esteettömyyden huomioiminen sekä pien- tai erityisryhmä voivat olla lapsen tarvitsemia rakenteellisia tuen muotoja.

Varhaiskasvatussuunnitelman perusteiden mukaisesti avustajan tehtävänä on tukea lasta tai lapsia ryhmässä sekä mahdollistaa heidän osallistumisensa toimintaan. Kokonaisvastuu lapsiryhmien toiminnan suunnittelusta, toiminnan suunnitelmallisuuden ja tavoitteellisuuden toteutumisesta sekä toiminnan arvioinnista ja kehittämisestä on varhaiskasvatuksen opettajilla. Varhaiskasvatuksen opettajat vastaavat lapsen varhaiskasvatussuunnitelmien sisällöstä ja niiden toteutumisesta yhteistyössä muun tiimin kanssa.

Jokaiselle avustajalle laaditaan tehtäväkuvaus, jonka avulla tarkennetaan avustajan työtehtävää ryhmässä: mm. lapsen/lasten kehityksen ja oppimisen tukemisen kannalta keskeiset painopisteet aikuisten pedagogiselle toiminnalle, avustajan tehtävästä lapsiryhmässä sekä lapsen/lasten kanssa käytettävistä materiaaleista ja apuvälineistä



Esimerkkejä rakenteellisista tuen muodoista

HOIDOLLISET TUEN MUODOT

Hoidollisen tuen muodot tarkoittavat menetelmiä ja toimintatapoja, joilla vastataan lapsen tarvitsemaan hoitoon, hoivaan ja avustamiseen. Lapsen terveydenhoidolliset tarpeet huomioidaan osana hoidollisen tuen muotoja. Näitä voivat olla esimerkiksi lapsen pitkäaikaissairauksien hoitoon, lääkeytykseen, ruokavalioon ja liikkumiseen liittyvät avustamisen tarpeet ja apuvälineet. Sosiaali- ja terveydenhuollon asiantuntijoiden kanssa tehdään yhteistyötä esimerkiksi varhaiskasvatuksen henkilöstön ohjauksen ja konsultaation osalta.



Esimerkkejä hoidollisista tuen muodoista

LAPSEN VARHAISKASVATUSSUUNNITELMA TUEN AIKANA

Tukitoimet varhaiskasvatuksen arjessa aloitetaan heti tuen tarpeen ilmennyttyä. Lapsen varhaiskasvatussuunnitelmaan kirjataan tukitoimet ja arvioidaan lapsen saama tuen taso yhteistyössä huoltajien kanssa. Lapsen oma näkökulma otetaan huomioon iän ja kehitystason mukaisesti esimerkiksi haastattelemalla ja havainnoimalla lasta. Tuen suunnittelussa ja seurannassa tehdään yhteistyötä tarvittaessa monialaisesti. Lapsen varhaiskasvatussuunnitelman toteutumista arvioidaan vähintään puolen vuoden kuluttua ja jatkossa kahdesti vuodessa yhdessä huoltajien kanssa. Monialainen arviointi toteutetaan vähintään kerran vuodessa. Varhaiskasvatussuunnitelmaa päivitetään toimintakauden aikana lisäkirjauksin.

Lapsen varhaiskasvatussuunnitelma kirjataan sähköisesti Päikky-järjestelmään. Kirjaamisesta vastaa varhaiskasvatuksen opettajaksi kelpoinen henkilö. Kun lapsi saa tehostettua tai erityistä tukea, kirjaukset tehdään yhteistyössä varhaiskasvatuksen erityisopettajan kanssa.

LAPSEN TUEN ARVIOINTI JA KEHITTÄMINEN

Pedagogisten tavoitteiden toteutumista dokumentoidaan, seurataan ja arvioidaan jatkuvasti arjessa yhdessä lasten, huoltajien ja henkilöstön kesken. Lempäälässä yleisen tuen arvioinnin ja kehittämisen tueksi on käytössä Tiimin pedagogiikan ja oppimisympäristön kartoitus yleisen tuen tasolla -lomake. Lomake toimii henkilöstön apuvälineenä yleisen tuen toteutumisen kartoittamisessa sekä ryhmä- että yksilötasolla. Varhaiskasvatusyksikön johtaja osallistuu yleisen tuen toteutumisen arviointiin vähintään kerran toimintakauden aikana jokaisen tiimin kanssa.

Lapsi osallistuu ja tulee kuulluksi lapsen vasun laadinnan ja arvioinnin kaikissa vaiheissa. Henkilöstön vastuulla on etsiä sopivat keinot lapsen näkökulman selvittämiseksi sekä kehittää tapoja, joilla lapset voivat vaikuttaa toiminnan sisältöihin ja tuen toteutumisen arviointiin. Kun lapsi saa tehostettua tai erityistä tukea, varhaiskasvatuksen erityisopettaja on säännöllisesti mukana tukitoimien suunnittelussa, toteuttamisessa ja arvioinnissa sekä osallistuu lapsen varhaiskasvatussuunnitelman laatimiseen.

Lapsen tuen tarvetta sekä tuen riittävyyttä, tarkoituksenmukaisuutta ja vaikuttavuutta on arvioitava ja seurattava sekä lapsen vasua päivitettävä aina tuen tarpeen muuttuessa. Tuen vaikuttavuuden arviointi pitää sisällään kuvauksen tukitoimista, niiden vaikuttavuuden arvioinnista ja kehittämisestä sekä perustelut siitä, millaisista tuen toimista lapsi hyötyy ja mitkä parhaiten toteutuvat lapsen yksilöllistä etua.

PÄÄTÖS TEHOSTETUSTA TUESTA, ERITYISESTÄ TUESTA JA TUKIPALVELUISTA

Lapsen saamasta tehostetusta tuesta, erityisestä tuesta ja yleisen tuen tukipalveluista tehdään hallintopäätös. Ennen tukeen liittyvää hallintopäätöstä lapsen huoltajia on kuultava ja heidän tulee tietää, mistä asiasta heitä kuullaan. Lempäälän varhaiskasvatuksessa lapsen varhaiskasvatussuunnitelmakeskustelu toimii huoltajien kuulemistilaisuutena. Kirjallisessa kutsussa, joka lähetetään huoltajille 2 viikkoa ennen varhaiskasvatussuunnitelmakeskustelua, tulee käydä selkeästi ilmi, että lapselle harkitaan tehostetun tuen, erityisen tuen tai varhaiskasvatuslain mukaisten tukipalveluiden päätöksen tekemistä tai päivittämistä.

Lempäälän kunnan varhaiskasvatuksessa tukeen liittyvät hallintopäätökset valmistelee varhaiskasvatuksen erityisopettaja. Kunnallisen varhaiskasvatuksen osalta varsinaisen päätöksen valmistelun pohjalta tekee koordinoiva varhaiskasvatussyksikön johtaja. Tämä tarvitsee vielä tarkennuksen. Yksityisen varhaiskasvatuksen osalta varsinaisen päätöksen valmistelun pohjalta tekee varhaiskasvatuksen palvelupäällikkö.

TEHOSTETUN JA ERITYISEN TUEN PÄÄTÖS KUNNALLISESSA VARHAISKASVATUKSESSA

Vastuuhenkilö	Tehostettu tuki	Erityinen tuki
<ul style="list-style-type: none"> Varhaiskasvatuksen opettaja 	<ul style="list-style-type: none"> Yleistä tukea annettu ja arvioitu (yleisen tuen toteuttaminen arjessa), arvio kirjattu lapsen vasuun Tehostetun tuen tarve havaittu, veo mukana 	<ul style="list-style-type: none"> Yleistä tukea annettu ja arvioitu (yleisen tuen toteutuminen arjessa), arvio kirjattu lapsen vasuun Tehostettu tuki ei riitä tai lapsella todettu jo aikaisemmin tuen tarve Veo mukana arvioinnissa
<ul style="list-style-type: none"> Varhaiskasvatuksen opettaja Varhaiskasvatuksen erityisopettaja 	<ul style="list-style-type: none"> Tehostetun tuen suunnittelu yhdessä huoltajien kanssa Kirjataan tieto tehostetusta tuesta lapsen vasuun Tehostettu tuki aloitetaan 	<ul style="list-style-type: none"> Erityisen tuen suunnittelu yhdessä huoltajien kanssa Kirjataan tieto erityisestä tuesta lapsen vasuun, lapsen tutkivan tahon näkemykset käytettävissä Erityinen tuki aloitetaan
<ul style="list-style-type: none"> Varhaiskasvatuksen erityisopettaja 	<ul style="list-style-type: none"> Päätösvalmistelu 	<ul style="list-style-type: none"> Päätösvalmistelu
<ul style="list-style-type: none"> Koordinoiva varhaiskasvatussyksikön johtaja 	<ul style="list-style-type: none"> Päätös lapsen tuesta 	<ul style="list-style-type: none"> Päätös lapsen tuesta
<ul style="list-style-type: none"> Varhaiskasvatuksen palvelusihteeri 	<ul style="list-style-type: none"> Päätöksen tiedoksianto huoltajille 	<ul style="list-style-type: none"> Päätöksen tiedoksianto huoltajille

TEHOSTETUN JA ERITYISEN TUEN PÄÄTÖS PALVELUSETELIPÄIVÄKODISSA

Vastuuhenkilö	Tehostettu tuki	Erityinen tuki
<ul style="list-style-type: none"> Varhaiskasvatuksen opettaja Varhaiskasvatuksen erityisopettaja Varhaiskasvatuksen palvelupäällikkö 	<ul style="list-style-type: none"> Yleistä tukea annettu ja arvioitu (yleisen tuen toteuttaminen arjessa), arvio kirjattu lapsen vasuun Tehostetun tuen tarve havaittu, asiasta tieto veolle mahdollisimman pian Veon havainnointikäynti, palvelupäällikön havainnointikäynti 	<ul style="list-style-type: none"> Yleistä tukea annettu ja arvioitu (yleisen tuen toteutuminen arjessa), arvio kirjattu lapsen vasuun Tehostettu tuki ei riitä tai lapsella todettu jo aikaisemmin tuen tarve Veon havainnointikäynti, palvelupäällikön havainnointikäynti
<ul style="list-style-type: none"> Varhaiskasvatuksen opettaja Varhaiskasvatuksen erityisopettaja 	<ul style="list-style-type: none"> Tehostetun tuen suunnittelu yhdessä huoltajien kanssa Kirjataan tieto tehostetusta tuesta lapsen vasuun 	<ul style="list-style-type: none"> Erityisen tuen suunnittelu yhdessä huoltajien kanssa

	<ul style="list-style-type: none"> • Tehostettu tuki aloitetaan 	<ul style="list-style-type: none"> • Kirjataan tieto erityisestä tuesta lapsen vasuun, lapsen tutkivan tahon näkemykset käytettävissä • Erityinen tuki aloitetaan
<ul style="list-style-type: none"> • Varhaiskasvatuksen erityisopettaja (lapsen kotikunta) 	<ul style="list-style-type: none"> • mahdollinen palvelusetelin arvon korotusesitys 	<ul style="list-style-type: none"> • mahdollinen palvelusetelin arvon korotus esitys
<ul style="list-style-type: none"> • Varhaiskasvatuksen erityisopettaja (lapsen kotikunta) 	<ul style="list-style-type: none"> • Kuulemiskutsu • Päätösvalmistelu 	<ul style="list-style-type: none"> • Kuulemiskutsu • Päätösvalmistelu
<ul style="list-style-type: none"> • Varhaiskasvatuksen palvelupäällikkö 	<ul style="list-style-type: none"> • Päätös lapsen tuesta • Päätös palvelusetelin arvon korotuksesta 	<ul style="list-style-type: none"> • Päätös lapsen tuesta • Päätös palvelusetelin arvon korotuksesta
<ul style="list-style-type: none"> • Varhaiskasvatuksen palvelusihteri 	<ul style="list-style-type: none"> • Päätöksen tiedoksianto huoltajille ja palveluntuottajalle 	<ul style="list-style-type: none"> • Päätöksen tiedoksianto huoltajille ja palveluntuottajalle

LAPSEN TEHOSTETUN JA ERITYISEN TUEN PÄÄTÖS YKSITYISEN HOIDON TUELLA TOIMIVISSA YKSIKÖISSÄ

Vastuuhenkilö	Tehostettu tuki	Erityinen tuki
<ul style="list-style-type: none"> • Varhaiskasvatuksen opettaja • Varhaiskasvatuksen erityisopettaja • Yksityistä varhaiskasvatusta valvovan yksikön johtaja 	<ul style="list-style-type: none"> • Yleistä tukea annettu ja arvioitu (yleisen tuen toteuttaminen arjessa), arvio kirjattu lapsen vasuun • Tehostetun tuen tarve havaittu, asiasta tieto veolle mahdollisimman pian • Veon havainnointikäynti, yksityistä varhaiskasvatusta valvovan yksikön johtajan käynti 	<ul style="list-style-type: none"> • Yleistä tukea annettu ja arvioitu (yleisen tuen toteutuminen arjessa), arvio kirjattu lapsen vasuun • Tehostettu tuki ei riitä tai lapsella todettu jo aikaisemmin tuen tarve • Veon havainnointikäynti, yksityistä varhaiskasvatusta valvovan yksikön johtajan käynti
<ul style="list-style-type: none"> • Varhaiskasvatuksen opettaja • Varhaiskasvatuksen erityisopettaja 	<ul style="list-style-type: none"> • Tehostetun tuen suunnittelu yhdessä huoltajien kanssa • Kirjataan tieto tehostetusta tuesta lapsen vasuun • Tehostettu tuki aloitetaan 	<ul style="list-style-type: none"> • Erityisen tuen suunnittelu yhdessä huoltajien kanssa • Kirjataan tieto erityisestä tuesta lapsen vasuun, lapsen tutkivan tahon näkemykset käytettävissä • Erityinen tuki aloitetaan
<ul style="list-style-type: none"> • Varhaiskasvatuksen erityisopettaja 	<ul style="list-style-type: none"> • Päätösvalmistelu 	<ul style="list-style-type: none"> • Päätösvalmistelu
<ul style="list-style-type: none"> • Varhaiskasvatuksen palvelupäällikkö 	<ul style="list-style-type: none"> • Päätös lapsen tuesta 	<ul style="list-style-type: none"> • Päätös lapsen tuesta
<ul style="list-style-type: none"> • Varhaiskasvatuksen palvelusihteri 	<ul style="list-style-type: none"> • Päätöksen tiedoksianto huoltajille ja palveluntuottajalle 	<ul style="list-style-type: none"> • Päätöksen tiedoksianto huoltajille ja palveluntuottajalle

LÄHTEET

Lempäälän kunnan varhaiskasvatussuunnitelma.2022. Saatavilla: <https://www.lempaala.fi/kasvatus-ja-opetus/varhaiskasvatus/hyva-arki/>

Perusopetuksen opetussuunnitelman perusteet. 2014. Opetushallitus. Saatavilla: <https://www.oph.fi/fi/koulutus-ja-tutkinnot/perusopetuksen-opetussuunnitelman-perusteet>

Sääntökirja Tampereen kaupunkiseudun varhaiskasvatuksen palvelusetelipalvelujen tuottamisesta. 2022. Saatavilla: <https://www.lempaala.fi/kasvatus-ja-opetus/varhaiskasvatus/yksityinen-varhaiskasvatus/palveluseteli/>

Varhaiskasvatuksen palvelusetelipalvelujen tuottaminen. Sääntökirjan kuntakohtainen osa. 2022. Saatavilla: <https://www.lempaala.fi/kasvatus-ja-opetus/varhaiskasvatus/yksityinen-varhaiskasvatus/palveluseteli/>

Varhaiskasvatuslaki 540/2018.

Varhaiskasvatussuunnitelman perusteet. 2022. Opetushallitus. Saatavilla: <https://www.oph.fi/fi/ti-lastot-ja-julkaisut/julkaisut/varhaiskasvatussuunnitelman-perusteet-2022>

