



Kuva 1 Kaava-alueen sijainti ja likimääräinen raja

## 1 SUUNNITTELUALUE JA TAVOITTEET

**Kunta** Lempäälä

**Kaava-alue** Moisio-Hakkari

**Kaavanro** 2116

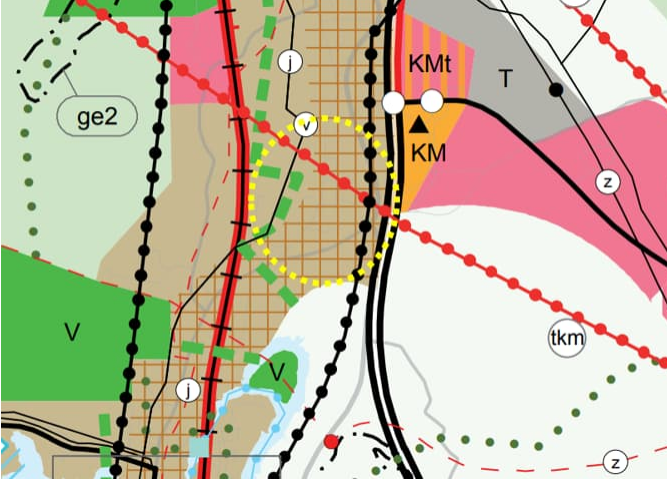
**Kunnan diaarinumero** 777/10.02.03/2023

Suunnittelualue sijaitsee Ruskea-ahteen alueella, Kuljuntien varrella, ja koostuu kahdesta erillisestä alueesta, joista toinen sijaitsee Moisio-Hakkarin asemakaava-alueen pohjoispuolella ja toinen Pohjoisrinteen asemakaava-alueen eteläpuolella.

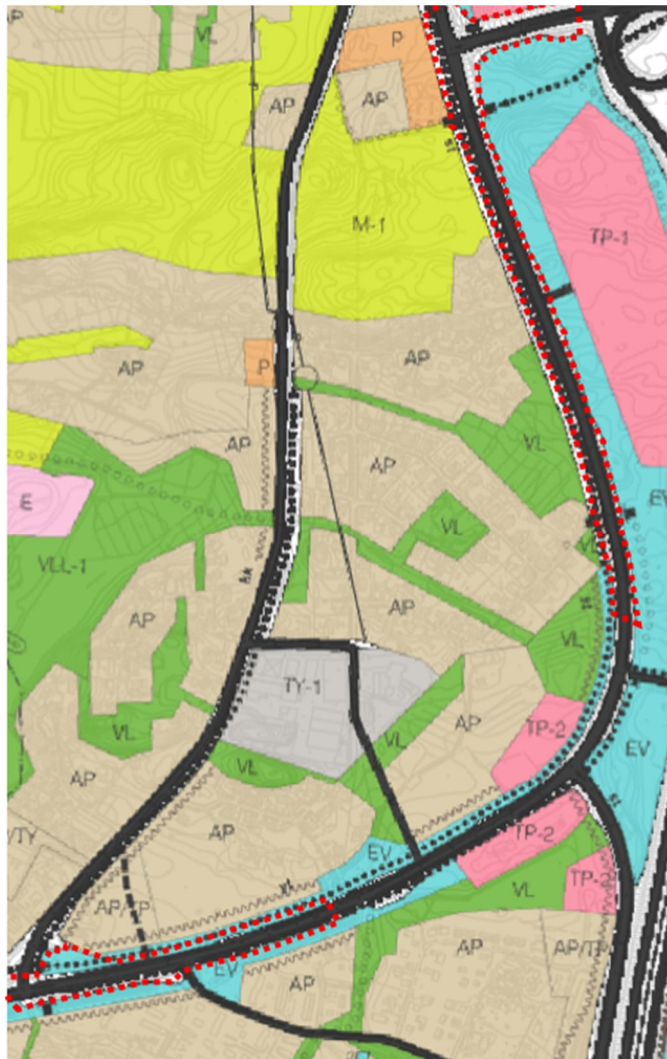
Kaavan tavoitteena on muuttaa Kuljuntien liikennealuetta katualueeksi. Olemassa oleva tieliikennealue muuttuu hallinnollisesti kunnalliseksi katualueeksi. Lisäksi nykyistä katualuetta laajennetaan. Kaavan myötä Kuljuntielle voidaan suunnitella ja toteuttaa uusi pyöräily- ja kävelytie sekä parantaa joukkoliikenteen saavutettavuutta. Lisäksi Helsingintien risteykseen voidaan suunnitella ja toteuttaa uusi kiertoliittymä. Kaavahankkeessa tehdään tilavaraus pyöräily- ja kävelyreitien sekä linja-autopysäkkien sijoittamiseksi Kuljuntien varrelle.

Asemakaavan laatiminen on aloitettu Lempäälän kunnan Infrapalveluiden yksikön aloitteesta.

## 2 LÄHTÖKOHDAT



Kuva 2 Ote maakuntakaavasta. Suunnittelualue merkitty keltaisella ympyrällä.



Kuva 3 Ote yleiskaavayhdistelmästä. Suunnittelualueet merkitty punaisella pisteiviivalla.

### 2.1 KAAVOITUSTILANNE

#### MAAKUNTAKAAVA

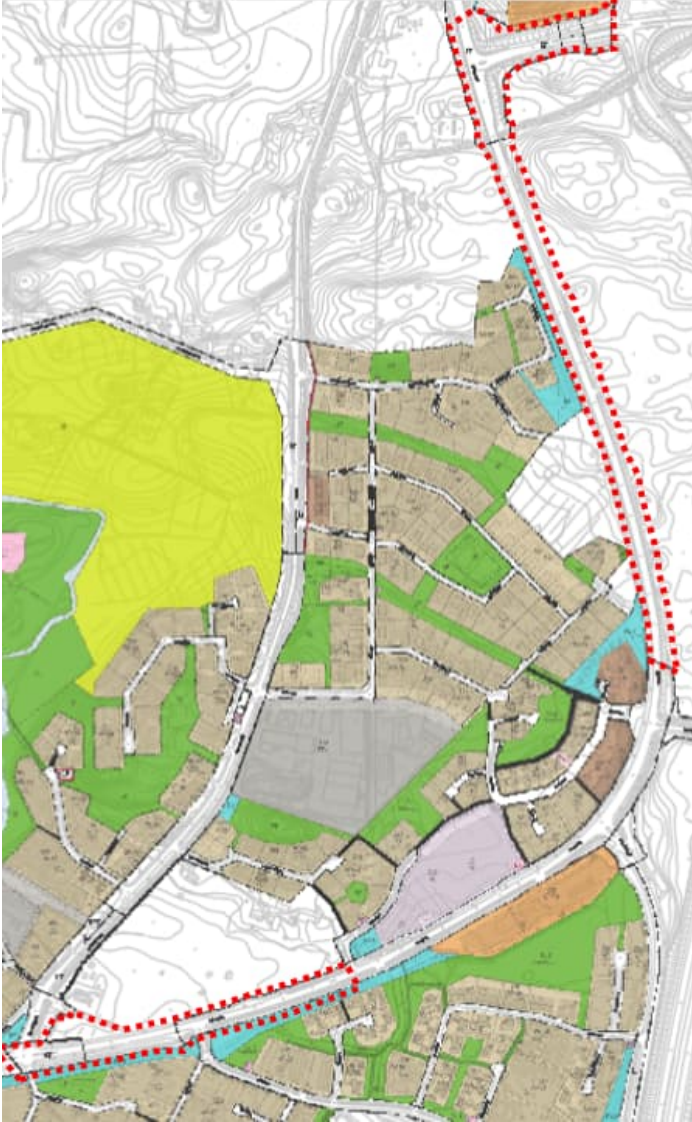
Alueella on voimassa Pirkanmaan 2040 maakuntakaava. Maakuntakaavassa alue sijaitsee tiiviin joukkoliikennevyöhykkeen sekä taajamatoimintojen alueella. Suunnittelualue kuuluu kaupunkiseudun keskusakselin kehittämisvyöhykkeeseen. Alueen tulee tukeutua tehokkaaseen joukkoliikennejärjestelmään sekä laadukkaisiin kävelyn ja pyöräilyn yhteyksiin.

#### YLEISKAAVA

Alueella on voimassa Kuljun-Marjamäen-Moision-Keskustan osayleiskaava, muutos ja laajennus. Osayleiskaavassa suunnittelualueella on seututie sekä kevyen liikenteen reitti tai yhteystarve. Ympäroiviä alueita ovat:

- AP (pientalovaltainen asuntoalue),
- AP/TP (pientalovaltainen asuntoalue sekä työpaikka-alue),
- AP/TY (pientalovaltainen asuntoalue sekä teollisuusalue, jolla ympäristö asettaa toiminnan laadulle erityisiä vaatimuksia),
- TP-1 (työpaikka-alue),
- M-1 (maa- ja metsätalousvaltainen alue),
- P (palvelun ja hallinnon alue),
- VL (lähivirkistysalue),
- EV (suojaviheralue) ja
- meluntorjuntatarve

Lempäälän strategisessa yleiskaavassa 2040 suunnittelualue on osa taajamarakenteen runko-yhteyttä, jotka muodostavat rungon Lempäälän nauhataajamalle sekä toimivat joukkoliikenteen pääyhteyksinä. Yhteyksiä kehitetään huomioiden erilaiset liikkumistavat ja palvelut. Pyöräily-yhteyksiä taajaman laidoilta runko-yhteyden varteen sijoituville joukkoliikennepysäkeille parannetaan. Kaava-alue sijoittuu osin myös strategisen yleiskaavan mukaiselle merkittävälle monipalvelukeskittymän alueelle, joka on seudullisesti merkittävä kauppa-, yritys- ja työpaikkakeskittymä sekä solmukohta.



Kuva 4 Ote asemakaavayhdistelmästä. Suunnittelualueet on merkitty punaisella pisteiviivalla.

## ASEMAKAAVA

Suunnittelualue on osin asemakaavoittamaton, osin sillä on voimassa asemakaavoja: 2112 Kuljuntien asemakaavan muutos (v. 15.3.2023) sekä 2014 Kuokkalan rakennuskaavan muutos (v. 17.10.1975).

Kuljuntien asemakaavan muutoksessa 2112 suunnittelualue on katualuetta.

Kuokkalan rakennuskaavan muutoksessa alue on tieliikennealuetta (LT).

## MUUT SUUNNITELMAT JA SELVITYKSET

Katualueen rajausta varten toteutetaan tilava-  
raustarkastelu, jossa huomioidaan pyöräily- ja  
kävelyreittien tilantarve.

Suunnittelussa huomioidaan lisäksi:

- Lempäälän kävelyn ja pyöräilyn edistämish  
ohjelma (2023)
- Tampereen kaupunkiseudun kävelyn ja pyö-  
räiliikenteen kehittämissuunnitelma 2.0 (2021)

## 2.2 MAANOMISTUS

Nykyinen katualue on kunnan omistuksessa.  
Tiealue on valtion omistuksessa. Katualueen  
laajenemisa-alue on osin yksityisessä omistuk-  
sessa.

## 3 OSALLISET

Osallisia ovat kaikki, joiden asumiseen, työntekoon tai muihin oloihin kaava saattaa huomattavasti vaikuttaa (MRL 62 §).

- Pirkanmaan ELY-keskus
- Lempäälän Lämpö Oy
- Lempäälän Vesi
- Elenia Oy
- Elisa Oyj
- Telia Finland Oyj
- DNA
- FNE-Finland Oy
- Tampereen energia
- Pirkanmaan pelastuslaitos
- Viranomaislautakunta
- alueen maanomistajat ja -haltijat
- alueen lähiseudun asukkaat ja yrittäjät

Osallisten listaa päivitetään tarvittaessa.

## 4 TIEDOTTAMINEN JA OSALLISTUMISEN JÄRJESTÄMINEN

### TIEDOTTAMIS- JA OSALLISTUMISEN MENETELLYT

Asemakaavan vireilletulosta ja osallistumis- ja arviointisuunnitelman sekä kaavaluonnoksen sekä myöhemmin kaavaehdotuksen nähtävänä olosta ilmoitetaan

- Lempäälän-Vesilahden Sanomissa
- Lempäälän kunnan virallisten kuulutusten ilmoitustaululla
- kunnan internet-kotisivuilla, [www.lempaala.fi](http://www.lempaala.fi)

Alueen maanomistajille, asukkaille ja asukasyhdistyksille, valtion viranomaisille sekä muille viranomaisille ja yhteisöille tiedotetaan sähköpostitse tai tavallisella kirjeellä.

### PALAUTTEEN ANTAMINEN

Asemakaavasta voi jättää palautetta nähtävilläoloaikana:

- sähköpostilla [yhdyskunta@lempaala.fi](mailto:yhdyskunta@lempaala.fi)
- postittamalla ne osoitteeseen:  
*Lempäälän kunta*  
*Yhdyskunnan palvelualue*  
*PL 36, 37501 Lempäälä*
- toimittamalla kunnan palvelupisteeseen, osoite *Tampereentie 8*.

Kaavaluonnokseen sekä myöhemmin kaavaehdotukseen voi tutustua:

- kunnan palvelupisteessä (*käyntiosoite Tampereentie 8*) toimipaikan ollessa avoinna
- kunnan internet-sivuilla, [www.lempaala.fi/palvelut/asuminen-rakentaminen-ja-ymparisto/kaavoitus/asebakaavat](http://www.lempaala.fi/palvelut/asuminen-rakentaminen-ja-ymparisto/kaavoitus/asebakaavat)

## 5 VIRANOMAISYHTEISTYÖ

### VAIKUTUKSIEN ARVIOINTIMENETELMÄT

Osallistumis- ja arviointisuunnitelmaa laadittaessa on tunnistettu kaavaan olennaisesti liittyvät vaikutukset. Kaavaselostuksessa arvioidaan vaikutukset:

1. ihmisten elinoloihin ja elinympäristöön;
2. maa- ja kallioperään, veteen, ilmaan ja ilmastoon;
3. kasvi- ja eläinlajeihin, luonnon monimuotoisuuteen ja luonnonvaroihin;
4. alue- ja yhdyskuntarakenteeseen, yhdyskunta- ja energiatalouteen sekä liikenteeseen;
5. kaupunkikuvaan, maisemaan, kulttuuriperintöön ja rakennettuun ympäristöön;
6. elinkeinoelämän toimivan kilpailun kehittymiseen.

Vaikutusten arviointi tukeutuu olemassa olevaan lähtötietomateriaaliin. Arviointi tapahtuu kaavoittajan ja sidosryhmien yhteistyönä. Osalliset voivat esittää oman näkemyksensä vaikutuksista osallistumismenettelyiden kautta. Arvioinnin tulokset kootaan kaavaselostukseen.

### VAIKUTUSALUE

Kaavan vaikutusalue vaihtelee riippuen arvioitavasta vaikutuksesta. Pääosin kaavahankkeen vaikutukset kohdistuvat vain alueen välittömään läheisyyteen.

## 6 AIKATAULU JA PÄÄTÖKSENTEKO

### ALUSTAVA AIKATAULU

Kaavan vaihe	Tavoiteaikataulu
Kaavaluonnos nähtävillä	helmikuu 2024
Kaavaehdotus nähtävillä	toukokuu 2024
Kaavan hyväksymiskäsittelyyn	elokuu 2024
Kaava lainvoimainen	syksy 2024

### YHTEYSTIEDOT

Kaavasuunnittelija Pinja Hakonen

Puh. 050 383 9656

[etunimi.sukunimi@lempaala.fi](mailto:etunimi.sukunimi@lempaala.fi)

Lempäälän kunta

PL 36, 37501 LEMPÄÄLÄ

[www.lempaala.fi](http://www.lempaala.fi)

Lisätietoja: <https://www.lempaala.fi/palvelut/asuminen-rakentaminen-ja-ymparisto/kaavoitus/>