



Asemakaavan selostus
Kaava nro 2116

Kuljuntien asemakaava ja asemakaavamuutos

LUONNOS 6.2.2024





1. Perus- ja tunnistetiedot

1.1 Tunnistetiedot

Asemakaavan nimi: 2116 Kuljuntien asemakaava ja asemakaavamuutos	
Kunta: Lempäälä	
Sijaintialue: 418-439, 418-425	
Kaava-alue: Moisio-Hakkari	
Asemakaavan muutos koskee: Liikennealuetta LT, suojaviheraluetta EV, katualuetta, kiinteistöä 418-439-3-116 sekä osia kiinteistöistä 418-439-3-124, 418-439-3-122, 418-439-1-37, 418-439-1-51, 418-439-1-52, 418-439-2-27, 418-439-2-333, 418-439-2-332, 418-439-1-244, 418-439-1-250, 418-424-9-552	
Asemakaavan muutoksella muodostuu: Katualuetta ja suojaviheraluetta	
Vireilletulosta ilmoitettu: 13.12.2023 yhdyskuntalautakunta 5.12.2023 § 190	
Kaavan vaiheet Osallistumis- ja arviointisuunnitelma nähtävillä 13.12.2023–20.1.2024 Luonnos nähtävillä 14.2.–15.3.2024 Ehdotus nähtävillä	
Hyväksyminen: Yhdyskuntalautakunta:	
Kunnan kaavoittaja Kaavoituspäällikkö Teija Mäkelä puh. 044 486 3418 sähköposti: teija.makela@lempaala.fi	Asemakaavan suunnittelija Kaavasuunnittelija Pinja Hakonen puh. 050 3839 656 sähköposti: pinja.hakonen@lempaala.fi
Lempäälän kunta PL 36 (Tampereentie 8), 37501 Lempäälä puh. 03-565 51 000	

1.2 Sisälllys

1.	Perus- ja tunnistetiedot	2
1.1	Tunnistetiedot.....	2
1.2	Sisälllys.....	3
2.	Tiivistelmä.....	4
2.1	Kaava-alueen sijainti.....	4
2.2	Kaavan tarkoitus ja tavoitteet.....	5
2.3	Kaavaprosessin vaiheet.....	5
2.3.1	Osallistumis- ja arviointisuunnitelma.....	5
2.4	Asemakaavan toteuttaminen.....	5
2.5	Luettelo selostuksen liiteasiakirjoista.....	5
3.	Lähtökohdat.....	6
3.1	Selvitys suunnittelualan oloista	6
3.1.1	Alueen yleiskuvaus	6
3.1.2	Luonnonympäristö	6
3.1.3	Rakennettu ympäristö ja liikenne.....	6
3.1.4	Melu	6
3.2	Maanomistus	7
3.3	Kaavaa koskevat suunnitelmat, päätökset ja selvitykset.....	8
3.3.1	Maakuntakaava	8
3.3.2	Osayleiskaava	9
3.3.3	Strateginen yleiskaava	9
3.3.4	Asemakaava.....	9
3.3.5	Lempäälän kunnan rakennusjärjestys	10
3.3.6	Selvitykset	10
3.3.7	Pohjakartta ja kiinteistörekisteri.....	10
4.	Kaavaprosessin vaiheet	11
4.1	Aloitusvaihe ja osallistumis- ja arviointisuunnitelma.....	11
4.2	Luonnosvaihe	11
5.	Asemakaavan kuvaus	12
5.1	Kaavan rakenne	12
5.1.1	Mitoitus.....	12
6.	Kaavan vaikutukset.....	13
6.1	Vaikutukset ihmisten elinoloihin ja elinympäristöön	13
6.2	Vaikutukset maa- ja kallioperään, veteen, ilmaan ja ilmastoon	13

6.3	Vaikutukset luonnon monimuotoisuuteen ja luonnonvaroihin	13
6.4	Vaikutukset liikenteeseen	13
6.5	Vaikutukset rakennettuun ympäristöön.....	13
6.6	Vaikutukset elinkeinoelämään.....	13
7.	Pienennös asemakaavasta	14



Kuva. Kaava-alueen sijainti.

2. Tiivistelmä

2.1 Kaava-alueen sijainti

Suunnittelualue sijaitsee Ruskea-ahteen alueella, Kuljuntien varrella, ja koostuu kahdesta erillisestä alueesta, joista toinen sijaitsee Moision-Hakkarin asemakaava-alueen pohjoispuolella ja toinen Pohjoisrinteen asemakaava-alueen eteläpuolella.

2.2 Kaavan tarkoitus ja tavoitteet

Kaavan tavoitteena on muuttaa Kuljuntien liikennealuetta katualueeksi. Olemassa oleva tieliikennealue muuttuu hallinnollisesti kunnalliseksi katualueeksi. Lisäksi nykyistä katualuetta laajennetaan. Kaavan myötä Kuljuntielle voidaan suunnitella ja toteuttaa uusi pyöräily- ja kävelytie sekä parantaa joukkoliikenteen saavutettavuutta. Lisäksi Helsingintien risteykseen voidaan katusuunnitteluna suunnitella ja toteuttaa uusi kiertoliittymä. Kaavahankkeessa tehdään tilavaraus pyöräily- ja kävelyreitit sekä linja-autopysäkkien sijoittamiseksi Kuljuntien varrelle.

2.3 Kaavaprosessin vaiheet

Suunnittelu on käynnistetty Lempäälän kunnan infrapalveluiden yksikön aloitteesta. Kaava on 2024 kaavoitusohjelman mukainen kaavahanke. Kaavoitusohjelma hyväksyttiin kunnanhallituksessa 13.11.2023 § 268.

2.3.1 Osallistumis- ja arviointisuunnitelma

Asemakaava on tullut vireille 5.12.2023 yhdyskuntalautakunnan § 190 päätöksellä ja samalla on asetettu osallistumis- ja arviointisuunnitelma (OAS) julkisesti nähtäville. OAS on ollut nähtävillä 13.12.2023–20.1.2024. Nähtävilläolon aikana jätettiin yksi lausunto ja yksi mielipide. Lausunto koski alueella sijaitsevia johtoja ja mielipide maasta saatavaa korvausta. Vastineet on esitetty palautekoonnissa, joka on selostuksen liitteenä.

2.4 Asemakaavan toteuttaminen

Asemakaavan muutokset voidaan toteuttaa niiden saatua lainvoiman.

2.5 Luettelo selostuksen liiteasiakirjoista

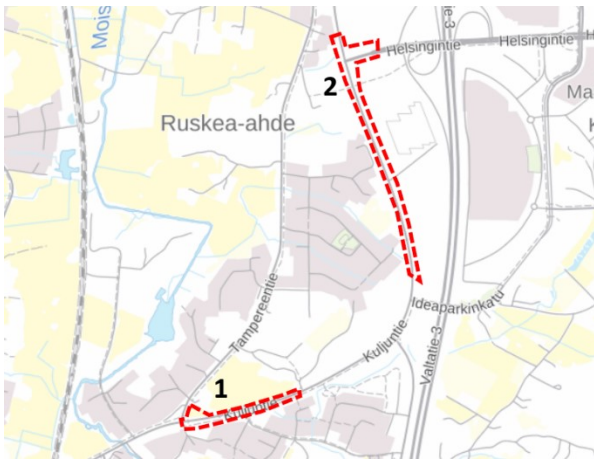
- Liite 1 Osallistumis- ja arviointisuunnitelma 28.11.2023
- Liite 2 Kuljuntie JKPP tilavaraustarkastelu (Ramboll 29.6.2023) kaava-alueesta 1
- Liite 3 Palautekoonti osallistumis- ja arviointisuunnitelmasta
- Liite 4 Seurantalomake

3. Lähtökohdat

3.1 Selvitys suunnittelualueen oloista

3.1.1 Alueen yleiskuvaus

Suunnittelualueen laajuus on kokonaisuudessaan noin 8 ha. Suunnittelualue on tiealuetta ja tietä välittömästi ympäröivää rakentamatonta aluetta. Suunnittelualue koostuu kahdesta osasta, joihin viitataan nimillä suunnittelualue 1 ja 2. Suunnittelualueiden jako on esitetty kuvassa.



Kuva: Suunnittelualueet 1 ja 2.

3.1.2 Luonnonympäristö

Alueen maaperä on Geologian tutkimuskeskuksen maaperäaineiston perusteella suunnittelualueella 1 savea ja suunnittelualueella 2 hiekkamoreenia. Tiealueella ei ole kasvillisuutta. Tien vierustalla on vaihtelevasti paljasta maata ja korkeaa ja matalaa kasvillisuutta, myös puita.

Suunnittelualue ei ole pohjavesialuetta.

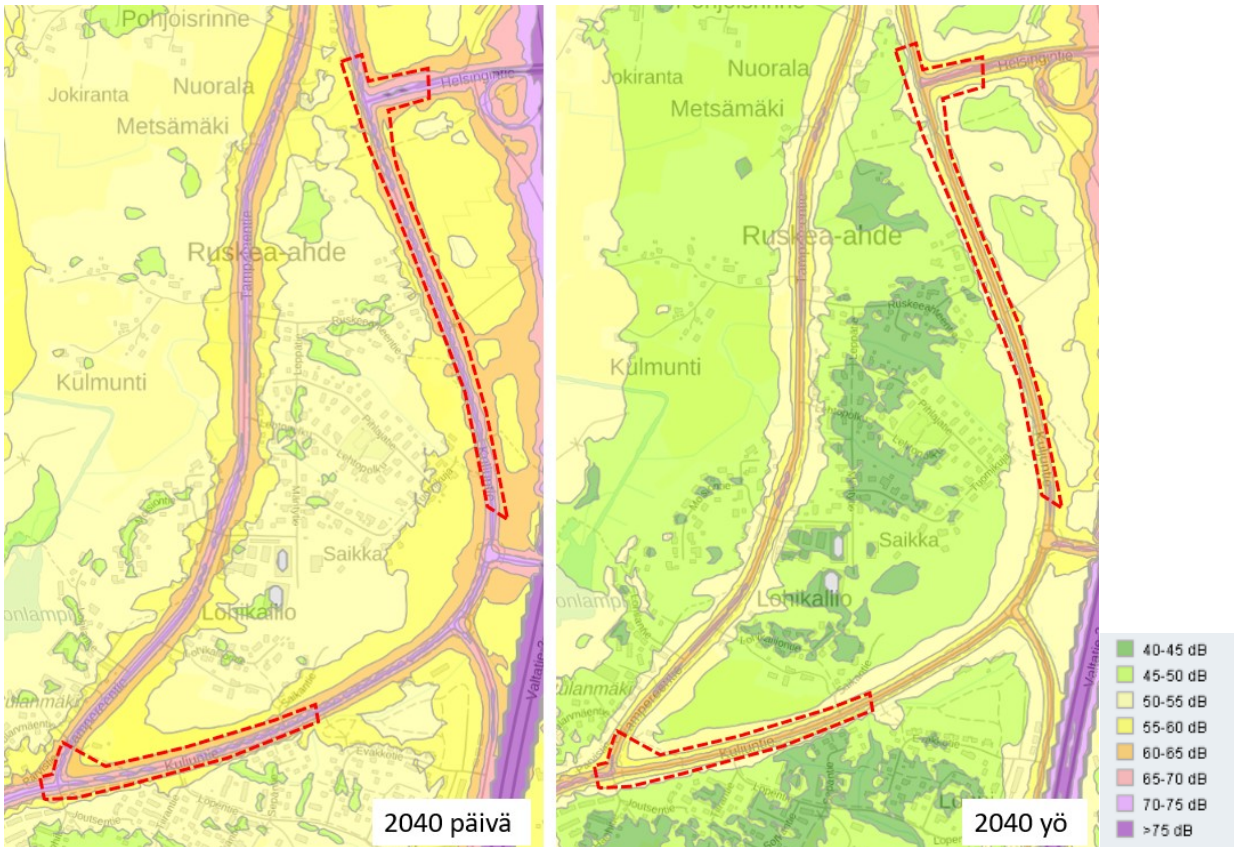
3.1.3 Rakennettu ympäristö ja liikenne

Kaava-alueella ei ole rakennuksia. Tien viereinen alue on pengertä.

Kuljuntien ja Helsingintien nopeusrajoitus on 60 km/h. Väyläviraston Velho-järjestelmän mukaan vuoden keskimääräinen vuorokausiliikenne on Kuljuntien suunnittelualueella 1 noin 6500 ja suunnittelualueella 2 noin 5150 ajoneuvoa vuorokaudessa. Suunnittelualueella kulkevat joukkoliikenteen (TKL) linjat 50 ja 55.

3.1.4 Melu

Kunnan liikennemeluselvityksen (Taratest, 2022) mukainen ennuste vuoden 2040 liikennemelusta on esitetty kuvassa. Ennusteen mukaan tieliikennemelu alueella kasvaa seuraavina vuosikymmeninä suuremman liikennemäärän vuoksi.

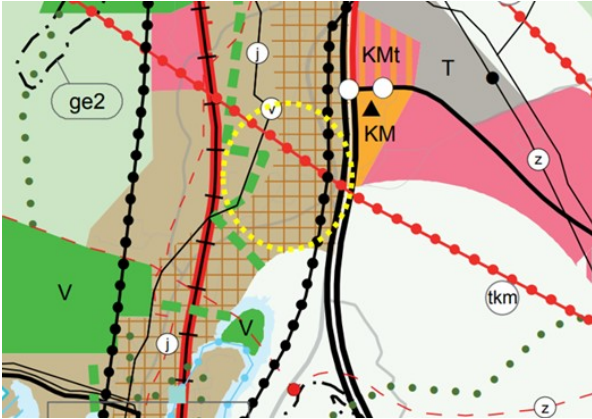


Kuva: Kunnan liikennemeluselävityksen (Taratest, 2022) mukainen ennuste liikennemelusta vuonna 2040.

3.2 Maanomistus

Suunnittelualue koostuu yleisestä tiealueesta, kunnan omistamasta katualueesta, kiinteistöstä 418-439-3-116 ja osasta yksityisomisteista kiinteistöä 418-439-3-124 sekä mahdollisesti osista Kuljuntien viereisiä kiinteistöjä, jotka ovat kunnan omistamia lukuun ottamatta kiinteistöjä 418-439-1-152, 418-439-2-333, 418-439-2-332, 418-425-1-244 ja 418-425-1-250, jotka ovat yksityisessä omistuksessa. Rajaus tarkentuu suunnitelmien edetessä.

3.3 Kaavaa koskevat suunnitelmat, päätökset ja selvitykset



Kuva 1 Ote Pirkanmaan maakuntakaavasta 2040. Keltainen ympyrä osoittaa suunnittelualan sijainnin.

3.3.1 Maakuntakaava

Pirkanmaan maakuntakaava 2040 tuli voimaan 8.6.2017.

Maakuntakaavassa suunnittelualue sijaitsee kaupunkiseudun keskusakselin kehittämisvyöhykkeen, kasvutaa-
jamien kehittämisvyöhykkeen, tiiviin joukkoliikenne-
vyöhykkeen sekä taajamatoimintojen alueella.

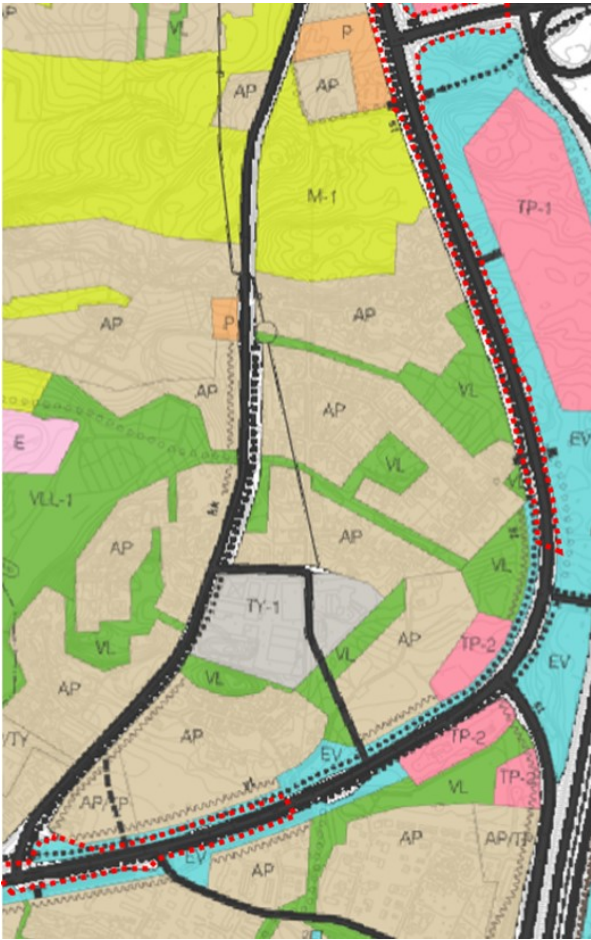
Kaupunkiseudun keskusakselin kehittämisvyöhykkeellä määrätään, että "aluekokonaisuutta kehitetään hyvin saavutettavana ja monipuolisena yritystoiminnan, asumisen sekä kaupallisten ja julkisten palvelujen alueena. Kehittämisvyöhykkeen kunta- ja alakeskukset toimivat merkittävänä asumisen, palveluiden ja työpaikkojen keskittyminä sekä seudullisesti merkittävänä liikenteellisinä solmukohtina". Lisäksi "aluetta tulee kehittää tiiviissä yhteistyössä kuntien ja muiden viranomaisten kanssa. Maankäytön suunnittelussa tulee tavoitella tiivistä ja sekoit-

nutta yhdyskuntarakennetta sekä edistää toimintojen saavutettavuutta kävellen, pyöräillen ja joukkoliikenteellä".

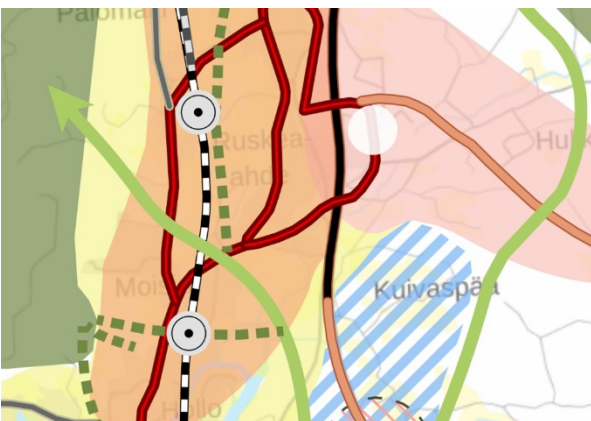
Kasvutaa-
jamien kehittämisvyöhykkeen kehittämissuosituksen mukaan alueen yksityiskohtaisemmassa suunnittelussa tulee erityistä huomiota kiinnittää liikennejärjestelyihin, erityisesti joukkoliikenteen mahdollistavaan yhdyskuntarakenteeseen, infrastruktuuriin, palvelujen saavutettavuuteen, toimiviin virkistysalueisiin sekä luonto-, maisema- ja kulttuuriympäristöjen turvaamiseen.

Tiiviin joukkoliikennevyöhykkeen alueella määrätään seuraavasti: "Alueen tulee tukeutua tehokkaaseen joukkoliikennejärjestelmään sekä laadukkaisiin kävelyn ja pyöräilyn yhteyksiin. Alueen suunnittelussa ja toteutuksessa on pyrittävä tiiviiseen rakenteeseen, joka mahdollistaa tehokkaan joukkoliikenteen järjestämisen. Eri-
tyistä huomiota tulee kiinnittää pysäkkijärjestelyjen toimivuuteen ja saavutettavuuteen, liikenneturvallisuuteen sekä liityntäpysäköinnin tarpeisiin. Alueen suunnittelussa tulee liikenneväylien läheisyydessä kiinnittää erityistä huomiota liikenteen melun, värinän ja ilman laadun haittojen hallintaan."

Taajamatoimintojen alueella määrätään mm. seuraavasti: "Aluetta tulee suunnitella asumisen, palvelujen ja työpaikkojen sekoittuneena alueena. Eri-
tyistä huomiota tulee kiinnittää yhdyskuntarakenteen eheyttämiseen. Yksityiskohtaisemmassa suunnittelussa on edistettävä julkisten ja kaupallisten palveluiden saavutettavuutta joukkoliikenteen, kävelyn ja pyöräilyn avulla."



Kuva 2 Ote yleiskaavayhdistelmästä. Suunnittelualueet merkitty punaisella pisteiviivalla.



Kuva 3 Ote Lempäälän strategisesta yleiskaavasta 2040, kaavakartta 1/2

3.3.2 Osayleiskaava

Alueella on voimassa Kuljun-Marjamäen-Moision-Keskustan osayleiskaava, muutos ja laajennus (tullut voimaan 25.10.2007). Osayleiskaavassa suunnittelualueella on seututie sekä kevyen liikenteen reitti tai yhteystarve. Ympäröiviä alueita ovat:

- AP (pientalovaltainen asuntoalue),
- AP/TP (pientalovaltainen asuntoalue sekä työpaikka-alue),
- AP/TY (pientalovaltainen asuntoalue sekä teollisuusalue, jolla ympäristö asettaa toiminnan laadulle erityisiä vaatimuksia),
- TP-1 (työpaikka-alue),
- M-1 (maa- ja metsätalousvaltainen alue),
- P (palvelun ja hallinnon alue),
- VL (lähivirkistysalue),
- EV (suojaviheralue) ja
- meluntorjuntatarve

3.3.3 Strateginen yleiskaava

Suunnittelualue on osa strategisen yleiskaavan (tullut voimaan 18.8.2021) Taajamarakenteen runkoyhteyttä: ”Liikkuminen Lempäälässä on helppoa, harkittua ja mahdollisuuksien mukaan päästötöntä. Merkityt reitit muodostavat rungon Lempäälän nauhataajamalle sekä toimivat ensisijaisina joukkoliikenteen pääyhteyksinä. Teitä ja niiden ympäristöjä kehitetään sujuvina taajamaliikenteen väylinä, joissa huomioidaan erilaiset liikkumistavat ja -palvelut – kävely, pyöräily ja paikallisliikenne sekä julkinen liikenne. Teitä kehitetään ensisijaisesti taajamaa palvelevina kokoojakatuina, joiden nopeudet ovat hillittyjä ja joita pitkin joukkoliikenne kulkee. Lisäksi pyöräily-yhteyksiä taajaman laidoilta runkoyhteyden varteen sijoituville joukkoliikennepysäkeille parannetaan. Liikenteen haittoja pyritään vähentämään aktiivisesti eri keinoin.”

3.3.4 Asemakaava

Suunnittelualue on osin asemakaavoittamaton, osin sillä on voimassa asemakaavoja: 2112 Kuljuntien asemakaavan muutos (tullut voimaan 15.3.2023) sekä 2014 Kuokkalan rakennuskaavan muutos (tullut voimaan 17.10.1975).

Kuljuntien asemakaavan muutoksessa 2112 suunnittelualue on katualuetta.

Kuokkalan rakennuskaavan muutoksessa alue on tieliikennealuetta (LT).

3.3.5 Lempäälän kunnan rakennusjärjestys

Rakennusjärjestys on astunut voimaan 19.6.2019.

3.3.6 Selvitykset

- Marjamäen ja Saikan alueen liikenneselvitys (Ramboll 2019)

Pohjoisrinteen kiertoliittymän rakentaminen on todettu liikenneverkon kehittämistarpeeksi Marjamäen ja Saikan alueen liikenneselvityksessä. Samassa selvityksessä on todettu Kuljuntien varren pyöriteiden merkittävä täydennystarve. Koko tieväliille tulisi rakentaa jalankulku- ja pyöräväylä vähintään toiselle puolelle ajorataa.

- Kuljuntien JKPP:n tilavaraustarkastelu (Ramboll 2023)

Tampereentien ja Saikantien välille on tehty tilavaraustarkastelu pyöräilyn seudullisen pääreitit rakentamista varten. Tarkastelun mukaan katualuetta täytyy laajentaa yksityiselle maalle riittävän laadukkaan pyöräilyväylän toteuttamiseksi.

3.3.7 Pohjakartta ja kiinteistörekisteri

Pohjakartta tarkistetaan ennen kaavan hyväksymiskäsittelyä siten, että pohjakartta täyttää kaavoitusmittausasetuksen 1284/1999 määräykset. Suunnittelualueen kiinteistöt kuuluvat valtion kiinteistörekisteriin.

4. Kaavaprosessin vaiheet

4.1 Aloitusvaihe ja osallistumis- ja arviointisuunnitelma

Kaavaprosessi käynnistyi kunnan infrapalveluiden aloitteesta syksyllä 2023.

Kaava lisättiin vuoden 2024 kaavoitusohjelmaan, joka hyväksyttiin kunnanvaltuustossa 22.11.2023 § 100.

Kaava asetettiin vireille ja osallistumis- ja arviointisuunnitelma nähtäville yhdyskuntalautakunnan kokouksessa 5.12.2023 § 190. OAS oli nähtävillä 13.12.2023 – 20.1.2024. OAS:ista jätettiin nähtävilläolon aikana yksi lausunto ja yksi mielipide. Lausunnossa huomautettiin johtojen sijainnista katualueella ja mielipiteessä maanomistajalle maksettavasta korvauksesta.

4.2 Luonnosvaihe

Alustava kaavarajaus on muodostettu suunnittelualueella 1 perustuen viereisiin kaavarajoihin sekä tilavarauks-tarkasteluun (Ramboll 2023). Alueeseen liitettiin myös kaavoittamaton kunnan omistama kiinteistö.

Kaava-alue laajeni suunnittelualueelle 2, jotta myös Pohjoisrinteen kiertoliittymä voidaan toteuttaa kunnallisenä katualueena ennen vuoden 2026 asuntomessuja. Suunnittelualueen 2 kaavan rajauksessa on otettu huomioon ELY-keskuksen näkemys katu- ja tiealueen rajasta. Kaavarajaukseen otettiin myös mukaan maata yksityisiltä kiinteistöiltä siltä varalta, että jatkosuunnittelussa ilmenisi tarve laajentaa katualuetta pyöräily- ja jalankulkuväylän toteuttamiseksi. Rajaus tarkentuu suunnitelmien edetessä. Suunnittelualue 2 täydentää Kuljuntien katualuetta yhdistymällä kaavan 2112 katualueeseen.

5. Asemakaavan kuvaus

5.1 Kaavan rakenne

Kaavassa muodostetaan katualuetta ja suojaviheraluetta. Alueille ei osoiteta rakennusoikeutta.

5.1.1 Mitoitus

Suunnittelualueella on seuraavat aluevaraukset:

Kaava-merkintä	Käyttötarkoitus	Pinta-ala (ha)	Rakennus-oikeus (kem ²)
	Katu	2,1538 + 5,7171	0
EV	Suojaviheralue	0,2226	0
	Yhteensä	8,0935	0

Tilastotiedot ilmenevät tarkemmin kaavoituksen seurantalomakkeesta, joka on selostuksen liitteenä.

6. Kaavan vaikutukset

Kaavan vaikutukset ovat pääosin hallinnollisia. Kaavalla mahdollistetaan katusuunnitelmien laatiminen ja toteutus.

6.1 Vaikutukset ihmisten elinoloihin ja elinympäristöön

Kaavassa muodostetaan tilavaraus turvalliselle ja laadukkaalle pyörä- ja jalankulkureitille Tampereentien ja Saikan väliselle alueelle kaava-alueelle 1. Uusi yhteys parantaa asukkaiden liikkumismahdollisuuksia. Kaava-alueella 2 varaudutaan tilavarauksella mahdollisen pyörä- ja jalankulkureitin rakentamiseen tulevaisuudessa.

Kaava muuttaa nykyistä tiealuetta katualueeksi. Samalla kaava-alueen meluntorjunta siirtyy valtiolta kunnan ratkaistavaksi. Kaava itsessään ei muuta liikenteen määrää tai sijaintia, mutta ennusteen mukainen liikennemäärän kasvu lisää melupäästöä ympäröivillä alueilla. Meluntorjunta toteutetaan asemakaava-alueella pääosin kortteleissa tai vihrealueilla.

Katusuunnittelussa melun määrään voidaan vaikuttaa alentavasti esimerkiksi nopeusrajoitusta laskemalla. Kiertoliittymästä aiheutuu T-risteykseen verrattuna vähemmän melua, mikä osaltaan parantaa alueen melutiilannetta.

6.2 Vaikutukset maa- ja kallioperään, veteen, ilmaan ja ilmastoon

Kaavalla ei ole suoria vaikutuksia maa- ja kallioperään, veteen, ilmaan tai ilmastoon.

6.3 Vaikutukset luonnon monimuotoisuuteen ja luonnonvaroihin

Kaavalla ei ole merkittäviä vaikutuksia luonnon monimuotoisuuteen ja luonnonvaroihin. Katusuunnitelmien toteutus kuluttaa luonnonvaroja rakennusmateriaaleina.

6.4 Vaikutukset liikenteeseen

Kaava mahdollistaa tiealueiden kehittämisen kunnallisina katualueina. Jalankulun ja pyöräilyn olosuhteet paranevat.

6.5 Vaikutukset rakennettuun ympäristöön

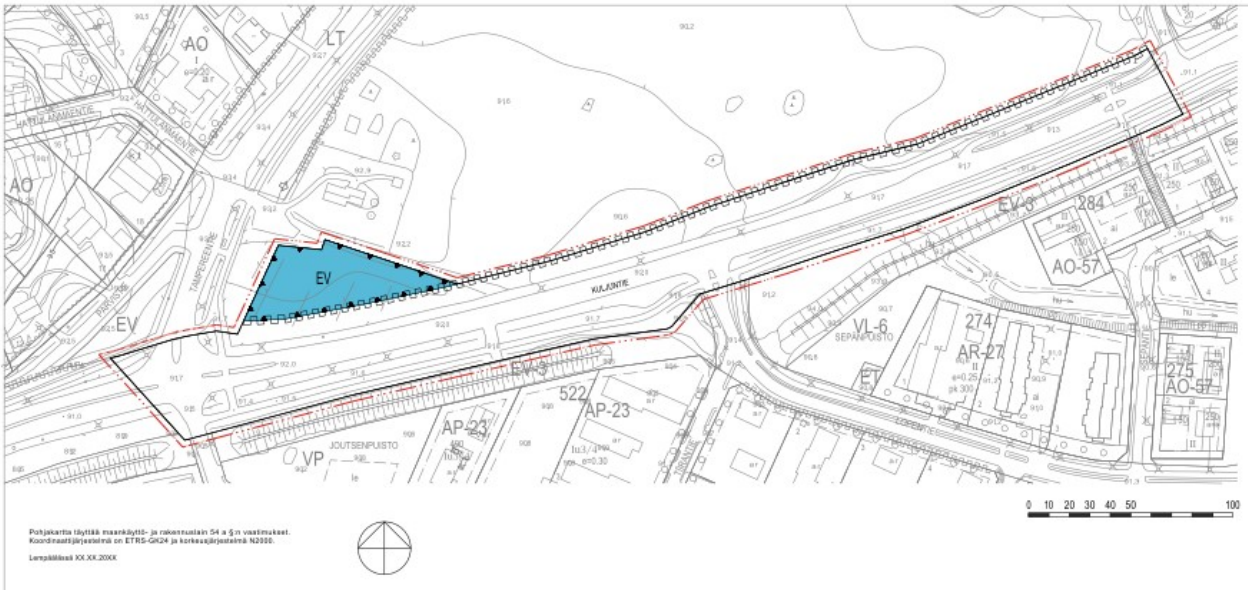
Kaavalla ei ole suoraa vaikutusta rakennettuun ympäristöön.

6.6 Vaikutukset elinkeinoelämään

Kaavalla ei ole suoraa vaikutusta elinkeinoelämään.

7. Pienennös asemakaavasta

Kaavakartta 1



MERKINTÖJEN SELITYKSET JA ASEMAKAAVAMÄÄRÄYKSET

- EV** Suojaväestös.
- 3 m kaava-alueen rajan ulkopuolella oleva viiva.
- Korttelin, korttelinosan ja alueen raja.
- KULUNTE** Kadun, tien, katuaksojen, torin, puiston tai muun yleisen alueen raja.
- Kats.
- Katsakkeen rajan osa, jonka kohdalla ei saa järjestää ajoneuvollisuutta.

Tämän asemakaavan on Lempäälän yhdyskuntalautakunta hyväksynyt XX.XX.20XX § XX.
Todetaan Lempäälässä ____ 20XX, virallisesti

Mina Kivimäki, hallintopäällikkö
Tämä asemakaavan muutos on tullut voimaan XX.XX.20XX.

2116 KULJUNTIEN ASEMAKAAVA JA ASEMAKAAVAN MUUTOS 1:1000	
LEMPÄÄLÄN KUNTA Yhdyskunnan palvelualue	
Koordinatijärjestelmä: ETRS-GG24 ja N2000	
Kaavanumero: 2116	Diagramminumero: 777/2023
Suunnittelija: Piia Hakonen	
Päättäjät: Johanna Harju	
LUSANOS	
Päivämäärä: 30.1.2024	Toisaalta: Mäkelä
yhdytti 6.2.2024 § XX	

Kaavakartta 2

