

Lempäälän kunnan
kestävän kehityksen raportti 2004

Sisältö

<i>Lempäälän kunnan kestävän kehityksen raportti vuodelta 2004</i>	3
Johdanto	3
1. Taloudellinen kestävyys	4
1.1. Taloudelliset mittarit	4
Kunnan toimintamenojen / tulopohjan kasvu, % , (K)	4
Kunnan vuosikate, euroa/asukas, (Y,K)	4
Kunnan lainat, euroa/asukas, (Y,K)	4
Kunnan asukasmäärä 31.12.2004, hlöä, (Y)	4
2. Ekologinen kestävyys	6
2.1. Ekologiset mittarit	6
2.1.1. Hankinnat ja ostotoiminta	6
2.1.2. Jätteiden määrän ja hyötykäytön mittarit	8
2.1.3. Energian käytön mittarit	10
2.1.4. Liikenteen, liikenteen infrastruktuurin ja liikennöinnin mittarit	12
Seutuliput yhteensä.....	13
2.1.5. Pinta- ja pohjavesien kuormituksen mittarit	14
2.1.6. Luonnonsuojelu ja luonnon virkistyskäytön mittarit	16
2.1.7. Maatalouden mittarit.....	18
3. Sosiaalinen kestävyys	19
3.1. Sosiaalisen kestävyuden mittarit	19
Käytössä olevien ympäristöohjelmien määrä kouluissa ja päiväkodeissa, kpl, (Y).....	20
Äänestysprosentti kunnallisvaaleissa, % , (Y)	20
Kirjastojen kokonaislainaus, 1000 lainaa, (Y)	20
Toimeentuloasiakkaiden määrä, hlöä, (Y).....	20
Lastensuojeluasiakkaiden määrä, lasta, (Y).....	20
Puutteellisesti varustetuissa asunnoissa asuvat, % asutokunnista , (Y).....	20
Erittäin kiireellisessä asunnontarpeessa olevien määrä 15.11., hlöä, (Y).....	20
Poliisin tietoon tulleet rikokset, kpl, (Y)	20
Alle 25-vuotiaat työttömät, keskiarvo, hlöä, (Y)	20
Pitkäaikaistyöttömät, vuosikeskiarvo, hlöä, (Y)	20
4. Kestävän kehityksen tarkastelu kokonaisuutena	23
5. Yhteenveto ja mittareiden osoittamia kehityssuuntia Lempäälässä vuonna 2004	24
6. Mittareiden edelleen kehittäminen	25

Lempäälän kunnan kestävän kehityksen raportti vuodelta 2004

Johdanto

Suomen kansallisen kestävän kehityksen ohjelman toteuttaminen on aloitettu 1990-luvulla. Se on hallituksen ohjaava periaatepäätös ekologisen kestävyuden edistämisestä suomalaisessa yhteiskunnassa. Ohjelmalla pyritään ekologiseen kestävyteen ja sitä edistävien taloudellisten, sosiaalisten ja kulttuuristen edellytysten luomiseen. Paikallishallinto eli kunnat ovat keskeisessä asemassa kestävän kehityksen edistämisessä, koska monet kestävän kehityksen tavoitteet toteutetaan paikallisin ratkaisuin. Kunnallinen päätöksenteko on avainasemassa luotaessa kuntalaisille, yrityksille ja eri sidosryhmille mahdollisuuksia kestävän kehityksen toteuttamiseen. Kunta pyrkii osaltaan turvaamaan nykyisille ja tuleville asukkaille hyvän elämisen mahdollisuudet myös tulevaisuudessa.

Lempäälän kestävän kehityksen toimintaohjelma on työväline kestävän kehityksen toteuttamiseksi kunnassa. Toimintaohjelma on kuntaorganisaatiolle menestykseen tähtäävä strategia ja sen avulla pyritään elinympäristön jatkuvaan parantamiseen. Ohjelman toteutumista seurataan määritellyillä mittareilla. Kestävän kehityksen työryhmän esityksestä kunnan johtoryhmälle, mittarit sisällytettiin kunnanhallitukselle laadittuun toimintaraporttiin ensimmäisen kerran v. 1999 ja niitä on seurattu siitä lähtien. Ympäristömittarit antavat päättäjille ja kansalaisille nopeasti luotettavaa tietoa tärkeistä ilmiöistä ja aihealueista.

Tässä raportissa pyritään selventämään mitattavien asioiden merkitystä sekä mittareiden osoittamia kehityssuuntia. Raportti kertoo myös siitä, miten Lempäälän kestävän kehityksen ohjelma toteutuu ja mitä vaikutuksia sillä on saavutettu.

Raportissa tarkastellaan kolmea mittaristokokonaisuutta erikseen; taloudellisia, ekologisia ja sosiaalisia mittareita. Kunkin mittarin osalta tiedot on kerätty toiminnasta vastaavalta yksiköltä. Osa mittareista kuvaa yleisen tason kehitystä (Y) ja osa mittaa kuntaorganisaatioissa tehtyjä toimia (K). Jotkut mittareista voivat kuvata myös molempia asioita yhtä aikaa. Tietojen keruun on koordinoanut ympäristönsuojelusihteeri *Kajja Kuivasniemi*. Joidenkin mittareiden seuraaminen on käytännössä osoittautunut vaikeaksi tai jopa mahdottomaksi. Raportti rakentuu siten, että kukin mittarikokonaisuus on selitetty omalla sivullaan ja kerätyt tiedot on taulukoitu sen jatkoksi.

1. Taloudellinen kestävyys

Talouden kestävyydellä tarkoitetaan, että kansantalouden kilpailukyky ja työllisyys paranevat samalla kun tuotantoa ja kulutusta muutetaan vähemmän ympäristöä kuormittavaksi. Taloudellinen kestävyys on siis sisällöltään ja laadultaan tasapainoista kasvua, joka ei perustu jatkuvaan velkaantumiseen eikä luonnonvarojen hävittämiseen. Kestävä talous on edellytys kunnan toimintojen säilyttämiselle ja kehittämiselle. Tämä tarkoittaa mm. sitä, että tuotteet ja palvelut voidaan tuottaa rasittaen ympäristöä nykyistä vähemmän ja säästämällä luonnonvaroja sekä energiaa. Kestävän kehityksen kunnassa taloudellinen, sosiaalinen ja ekologinen kestävyys ovat tasapainossa, sillä kunnassa tehtävät taloutta koskevat päätökset ovat aina yhteydessä myös ekologiseen ja sosiaaliseen kestävyYTEEN.

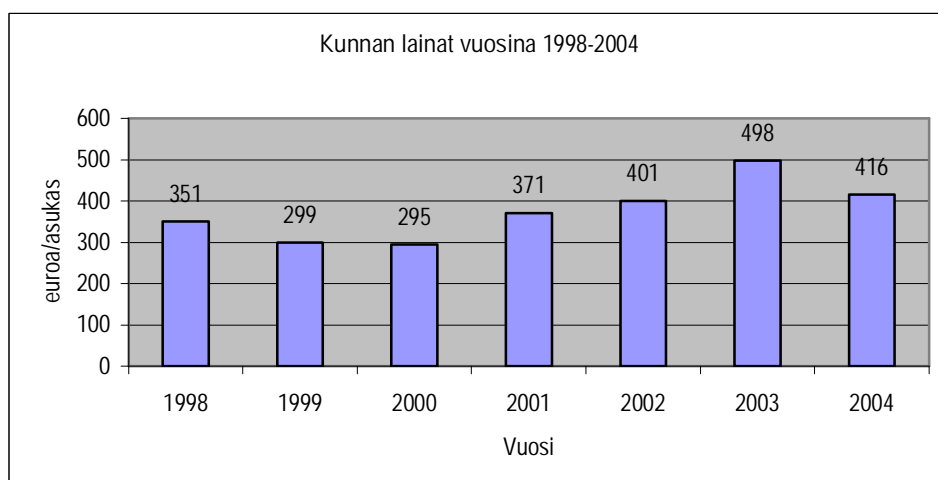
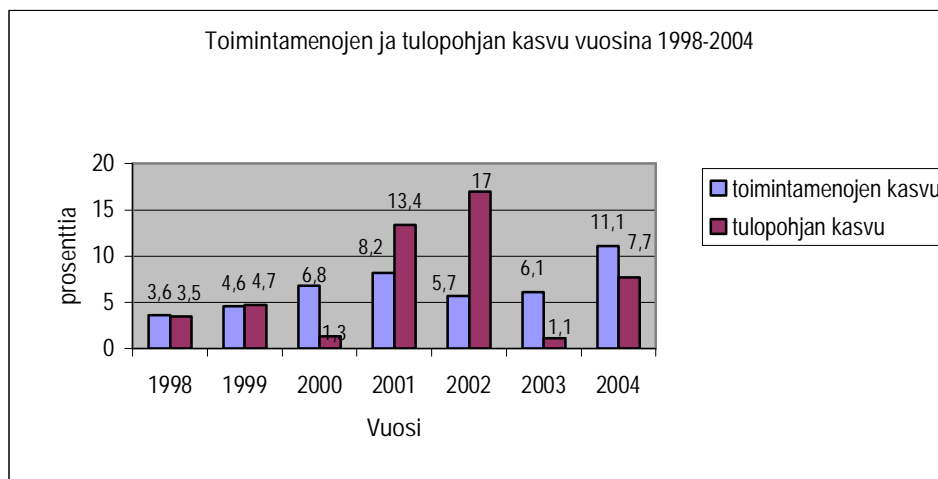
1.1. Taloudelliset mittarit

Mittareilla seurattavat asiat ja tavoitteet	Kunnan tulopohja kertyy veroista, maksuista ja valtion osuuksista. Kunnan tulojen ja tulojen kasvun on oltava tasaista ja riittävää suhteessa kunnan toimintamenoihin. Kunnan asukasmäärän kehittyminen on olennaista ja määrittää kaikkien kunnan palvelujen volyymin. Vuosikate on kunnan taloudellinen tulos ilman poistoja. Mitä suurempi vuosikate per asukas saavutetaan sen parempi tilanne on, koska silloin voidaan osoittaa varoja myös tarpeellisiin investointeihin. Investointeihin on välttämätöntä ottaa myös lainaa, mutta kunnan lainamäärä suhteessa asukasmäärään ei saa kasvaa kestävämmäksi.
Käytetyt mittarit (Taulukko a.)	Kunnan toimintamenojen / tulopohjan kasvu, % , (K) Kunnan vuosikate, euroa/asukas, (Y,K) Kunnan lainat, euroa/asukas, (Y,K) Kunnan asukasmäärä 31.12.2004, hlöä, (Y) Y = yleisen tason kehityksen mittari, K = kuntaorganisaatiossa tehtyjen toimien mittari
Saavutettu edistyminen ja kehityssuunta	Kunnan toimintamenot ovat kasvaneet vuoden 2002 lievästä laskusta lukuun ottamatta. Menot kasvoivat vuonna 2004 reilusti vuoteen 2003 verrattuna. Kasvuun on kuitenkin varauduttu ennustetun väestömäärän lisääntymisen ja palvelujen kysynnän kasvaessa. Kunnan tulopohja vahvistui samaan aikaan erityisesti Ideaparkin maakauppojen johdosta. Vuosikate aleni kahteen edelliseen vuoteen verrattuna, koska toimintamenot kasvoivat nopeammin kuin tulopohja vahvistui. Vuosikatteeseen vaikuttavat myös palvelujen ostot, jotka lisääntyvät tasaisesti. Kuntaliiton mukaan asukaskasta kohden lasketut vuosikatteen alenivat keskimäärin kaikissa muissa kuntakoryhmissä paitsi suurissa, yli sadan tuhannen asukkaan kaupungeissa. Vuosikatteen heikkenemiseen on vaikuttamassa myös kunta-alan palkkasummien kasvu. Verotulot kääntyivät lievään kasvuun viime vuonna. Kuntien osuudet yhteisöveroista ja tuotto kiinteistöveroista kasvoivat jonkin verran. ¹⁾ Kunnan lainamäärä per asukas saatiin pudotettua vuoteen 2003 verrattuna, koska vuonna 2004 ei uutta lainaa otettu. Uusien investointien kattamiseksi on kuitenkin uutta lainaa jouduttu ottamaan jo alkuvuodesta 2005 yhteensä 10,5 milj.euroa. Kunnan asukasmäärä kasvaa tasaisesti keskimäärin reilun 300 henkilön vuosivauhtia. Tilastokeskuksen mukaan kesäkuuhun mennessä Lempäälään oli muuttanut vuonna 2005 jo 181 henkilöä, eli trendi näyttää jatkuvan ²⁾ . Tämä aiheuttaa lisääntyvää painetta niin kaavoitukselle, asuntotuotannolle kuin palveluillekin. Vuoreksen alueen uudet asukkaat Lempäälän kunnan puolella tulevat lisäämään muuttovoittoa entisestään. Asukkaiden tulevia palveluja suunnitellaan yhteistyössä Tampereen kaupungin kanssa. Lempäälän kunta suunnittelee ostavansa Vuoreksen asukkaiden palvelut Tampereen kaupungilta. Marjamäen yritysalueen tulevilla työpaikoilla on vaikutusta kunnan yhteisöverotuloihin.
Tarkastelujakso	1.1. - 31.12.2004
Lisätietoja	Tietolähde: Keskushallinto, Sivistystoimi ¹⁾ Kuntaliitto ²⁾ Aamulehti 22.7.2005/Tilastokeskus

Taloudelliset mittarit - Taulukko a.

Mittarin nimi	1998	1999	2000	2001	2002	2003	2004	
Kunnan toimintamenojen / tulopohjan kasvu (%)	3,6/3,5	4,6/4,7	6,8/1,3	8,2/13,4	5,7/17,0	6,1/1,1	11,1/7,7	
Kunnan vuosikate e/asukas	194	237	71	129	461	330	229	
Kunnan lainat e/asukas	351	299	295	371	401	498	416	
Kunnan asukasmäärä 31.12.2004	15705	15964	16322	16765	17098	17397	17733	

Kuvaajat



2. Ekologinen kestävyys

Ekologisella kestävyydellä tarkoitetaan uusiutumattomien luonnonvarojen käytön vähentämistä, luonnon tuottokyvyn ja luonnonarvojen säilyttämistä sekä ympäristön tilan parantamista. Lempäälässä ekologista kestävyyttä mitattaessa huomioidaan mm. luonnonsuojelu, maatalouden vaikutus, energian ja veden käyttö sekä pinta/pohjavesien kuormitus, tuotettujen jätteiden määrä, liikennöinnin vaikutukset sekä käytetyt raaka-aineet ja materiaalit.

2.1. Ekologiset mittarit

2.1.1. Hankinnat ja ostotoiminta

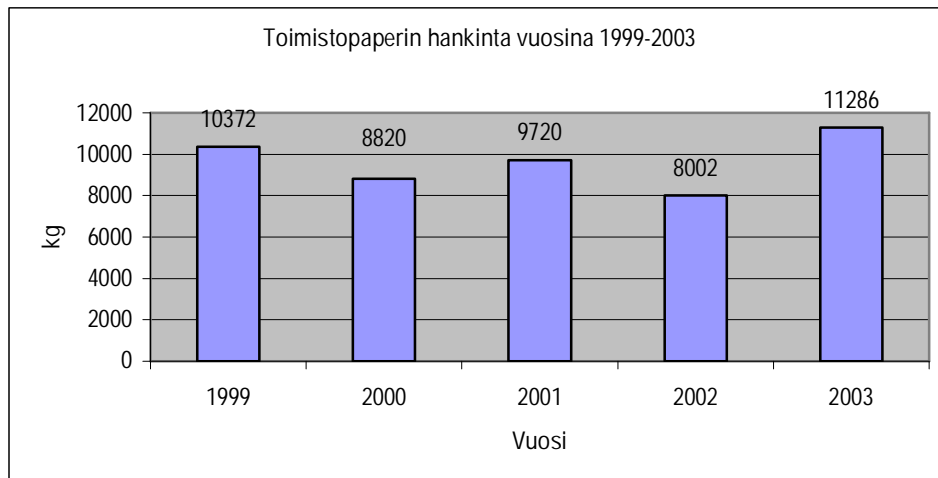
Julkisyhteisön hallintoon sisältyy suoria ostoja sekä useita muita toimintoja, joista kunta pääsääntöisesti vastaa, mutta ostaa palvelun tai tuotteet joko osittain tai kokonaan kunnan organisaation ulkopuolelta. Hankinnaksi luokitellaan myös vuokraaminen ja urakoiden teettäminen. Tästä syystä energianhankintaa, vedenhankintaa sekä jätehuollon hankintaa seurataan omilla mittareillaan ja niitä tarkastellaan erikseen jäljempänä omissa kappaleissaan.

Mittareilla seurattavat asiat ja tavoitteet	<p>Julkisyhteisön hankinnat ovat määrittään usein niin suuria, että tuotteiden ympäristöarvot ovat perusteltuja ottaa huomioon valintaa tehtäessä. Lempäälän kestävä kehityksen toimintaohjelmassa on määritelty 8 valintakriteeriä, joita arvioidaan hankinnoissa. Tämän lisäksi hankintapäätöksiä tehtäessä on huomioitava laki julkisten hankintojen kilpailuttamisesta, joka sisältää myös ympäristönäkökulman huomioonottamisen. Vähäisissä hankinnoissa ei ympäristöarvoja aina voida käytännössä huomioida eikä myöskään silloin kun etukäteishinnoittelu ei ole mahdollista tai kun kilpailuttaminen hankinnan luonteen vuoksi ei tuota parasta ratkaisua. Kestäviä arvoja hankintapäätöksissä ovat käytetyt materiaalit, tuotannon paikallisuus tai kotimaisuus, tuotteen hävittäminen, toimittajayhteistyö sekä kustannustehokkuus.</p> <p>Paperin käytöllä on monia ekologisia vaikutuksia, koska paperin valmistukseen käytetään luonnon raaka-aineita ja energiaa sekä valmistuksessa syntyy jätevesipäästöjä. Paperi voidaan kuitenkin hyödyntää uudelleen.</p>
Käytetyt mittarit (Taulukko b.)	<p>Hankintapäätösten lukumäärä, joissa ympäristöasiat vaikuttaneet valintaan, kpl, (K) Toimistopaperin hankinta, kg/v, (K) - Hallinto ja tekninen toimi - Koulut ja sosiaalitoimi</p> <p>Y = yleisen tason kehityksen mittari, K = kuntaorganisaatiossa tehtyjen toimien mittari</p>
Saavutettu edistyminen ja kehityssuunta	<p>Hankinnoissa ympäristöarvojen vaikutusta hankintapäätökseen ei ole pystytty seuraamaan ja seurannan organisoiminen tuskin onnistuukaan. Julkisten palvelujen järjestämisessä siirrytään kuitenkin entistä enemmän ulkoiseen hankintaan ja palvelut tuotetaan ostotoimintana. ¹⁾ Samaan aikaan muut julkisen sektorin paineet vähentävät mahdollisuuksia rahoittaa kasvavia palvelutarpeita verovarolla. Kunta on siis entistä enemmän yksityisten palveluntuottajien markkinapotentiaalia ja hankintatoimen merkitys kasvaa. Yksi keskeinen haaste on kunnan oman tuotannon, yksityisten yritysten ja kolmannen sektorin organisaatioilta hankittavien palvelukokonaisuuksien välisestä tasapainosta kustannusten/palvelujen määrä/laatu - suhteessa.</p> <p>Toimistopaperin kokonaiskulutuksen trendistä puuttuu mm. Sääksjärven koulun tietoja seurannan alkuvuosilta. Mitään olennaista muutosta ei tietoyhteiskuntakehitys ole paperinkulutukseen tuonut. Uusien välineiden ja menetelmien käyttöönotto voi ajoittain vähentää kulutusta mutta esim. oppimateriaalimonisteet voivat taas toisaalla nostaa kulutusta. Myös kasvavat oppilasmäärät nostavat paperin käyttöä.</p> <p>Toimialakohtaisesti pitkällä aikavälillä tarkasteltuna tekninen toimi ja Hakkarin yläaste ovat pystyneet vähentämään paperin kulutusta, vaikkakin Hakkarissa nousua edellisvuodesta on aiheuttanut oppilasmäärän kasvu. Hallinnon käyttämän paperin määrä on kasvussa. Päiväkotien paperinkulutusta ei seurata erikseen ja ne sisältyvät hallinnon lukuun. Sosiaalitoimen paperinkulutus on lievässä kasvussa.</p> <p>Toimisto- ja tulostuspaperin säästävää käyttöä on määritelty yhdeksi kestävä kehityksen ohjelman kriteeriksi ja sen toteutumista edistetään ja seurataan.</p>
Tarkastelujakso	1.1.-31.12.2004
Lisätietoja	<p>Tietolähteet: Yleishallinto, Keskushallinto, Terveyskeskus, Sosiaalitoimisto, Sääksjärven koulu, Hakkarin koulu</p> <p>¹⁾ Suomen Yrittäjät ry; Julkisten palvelujen rakenne Suomen suurimmissa kaupungeissa, syyskuu 2003</p>

Hankinnan ja ostojen mittarit - Taulukko b.

Mittarin nimi	1998	1999	2000	2001	2002	2003	2004	
Hankintapäätösten lukumäärä, joissa ympäristöasiat vaikuttaneet päätökseen	ei tiedossa	ei tiedossa	ei tiedossa	ei tiedossa	ei tiedossa	ei tiedossa	ei tiedossa	
Toimistopaperin hankinta/toimiala kg/v	-	10372	8820	9720	8002	11286	puuttuu	
Tekninen	-	1000	1000	1000	Ei tied.	1100	610	
Hallinto	-	5400	3340	3500	3058	3528	5550	
Koulut, kyläkoulut Nuoriso, kultt., liik., om-kesk.	-	972	476	1440	1090	1464	puuttuu	
Hakkarin ya	-	2400	2089	2100	1764	960	1558	
Sääksjärvi	-	-	-	-	-	2160	puuttuu	
Sote Treentie 10	-	600	840	480	490	480	670	
Himmi+terveyskeskus	-	-	1075	1200	1600	1594	2000	
Päiväkodit								

Kuvaaja



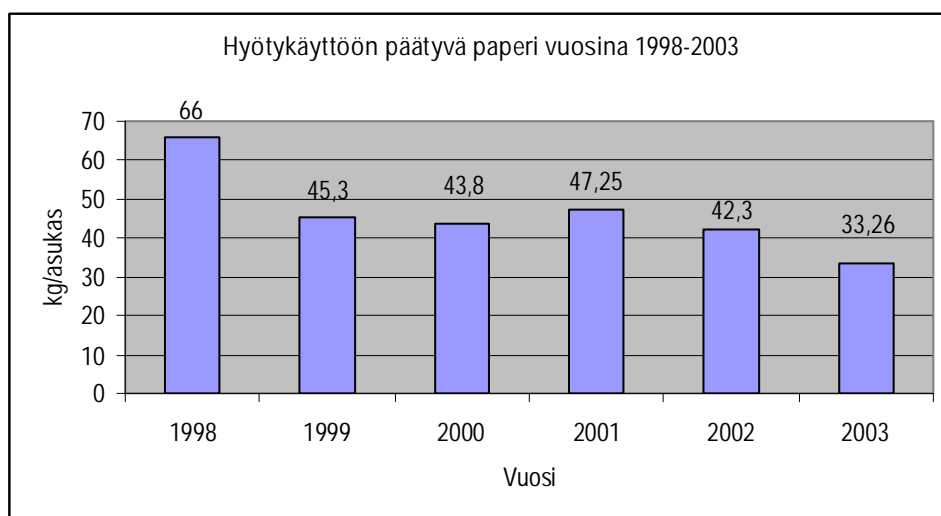
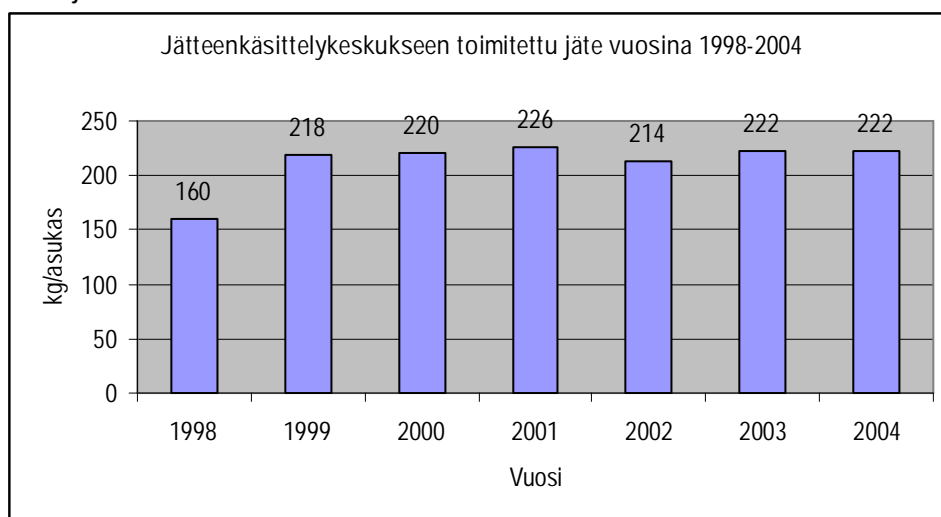
2.1.2. Jätteiden määrän ja hyötykäytön mittarit

Mittareilla seurattavat asiat ja tavoitteet	<p>Lempäälän kunnallisesta jätehuollosta vastaa Pirkanmaan Jätehuolto Oy (PJH), joka hoitaa jätteenkuljetukset, jätteiden käsittelyn ja loppusijoituksen. Jätteellä tarkoitetaan tässä lajittelematonta sekajätettä, joka on peräisin asumisesta. Yritysten, kaupan tai muun liiketoiminnan jätemäärät eivät sisälly taulukon lukuihin. Tavoitteena on seurata muutoksen suuntaa jätemäärässä, koska lajittelun ja hyötykäytön tavoitteena on vähentää kaatopaikalle sijoitettavan jätteen määrää.</p> <p>Asuinkiinteistöissä lajitellaan jätteet; seka- ja biojätteisiin, paperiin ja pahviin. Jos taloyhtiössä päätetään tarkemmasta lajittelusta, voidaan se myös toteuttaa. Omatoimisesti asukkaat voivat lajitella; kartongin, pahvin, lasin, metallin ja ongelmajätteet sekä toimittaa jätteet aluejätepisteisiin tai hyötyjätekeskukseen, joista vastaa PJH. Kunnan hyötyjätekeskus vastaanottaa kaikkea jätettä, joista osasta peritään maksu asiakkaalta. Sekajätteen määrän väheneminen tarkoittaa siis erilaisten jätteiden lajittelun ja hyötykäytön lisääntymistä. Tuotteiden korjaaminen, kierrätys ja uusiokäyttö samoin kuin turhien hankintojen välttäminen vaikuttavat sekajätteen määrän syntymiseen. Tämän vaikutusta ei kuitenkaan voida mitata.</p>
Käytetyt mittarit (Taulukko c.)	<p>Järjestetyn jätteenkuljetuksen piirissä jätteenkäsittelykeskukseen toimitettu jäte, tonnia yhteensä, (Y) Järjestetyn jätteenkuljetuksen piirissä jätteenkäsittelykeskukseen toimitettu jäte, kg/asukas, (Y) Hyötykäyttöön päätyvä paperi, kg/asukas, (Y)</p> <p>Y = yleisen tason kehityksen mittari, K = kuntaorganisaatiossa tehtyjen toimien mittari</p>
Saavutettu edistyminen ja kehityssuunta	<p>Jätteen määrä on kasvanut 71 tonnia edellisvuodesta. Tavoitetta kaatopaikalle menevän jätteen määrän vähenemisestä ei siten olla saavutettu. Kunnassa on kuitenkin järjestetty kattavasti palveluja erilaisten jätteiden omatoimiseen lajitteluun ja Pirkanmaan Jätehuolto Oy tiedottaa palveluista säännöllisesti. Lempäälässä on runsaasti omakotitaloasumista, mikä jättää vastuun lajittelun toteuttamisesta kiinteistön omistajalle.</p> <p>Sekajätteen määrä asukasta kohti pysyttelee tasaisesti reilun 200 kg:n määrässä asukasta kohden. Väestömäärä on kuitenkin lisääntynyt vuodesta 2000 vuoteen 2004 yhteensä 1411 henkeä, mutta sillä ei näytä olevan vaikutusta jätteen määrään per asukas. Elintason nousu lisää yleisesti kulutusta ja myös jätettä syntyy siten enemmän. Tuotteet ovat lisäksi yhä paremmin pakattuja.</p> <p>Hyötykäyttöön päätyvä paperi per asukas koki notkahduksen vuonna 2003. Vuoden 2004 luku ei ole raporttia kirjoitettaessa vielä tiedossa. Seurantatilastosta ilmenee, että hyödynnettävän paperin määrä oli vain noin puolet (per henki) vuonna 2003 vuoteen 1998 verrattuna. Urheiluseurojen organisoima paperinkeräys kunnassa on vähentynyt, millä voi olla merkitystä.</p> <p>1) Yhdyskuntajätteeksi luokitellaan paperi, pahvi, biojäte, puu, metalli, lasi, energiana hyödynnettävä jäte sekä kaatopaikalle sijoitettava jäte. Yhdyskuntajätteen hyödyntämistavoitteeksi on asetettu 55% vuonna 2005 ja 70% vuonna 2010. Vuonna 1999 Pirkanmaalla yhdyskuntajätettä syntyi yhteensä 216 424 ja 228 530 tonnia vuonna 2001. Siitä hyödynnettiin 44%, kaatopaikalle meni 55%. Suurin yksittäinen jätelaji on paperijäte, jonka osuus Pirkanmaalla on yli 10 % kaikesta syntyneestä yhdyskuntajätteestä. Pirkanmaalle on asetettu tavoitteet eri jätelajien määrän syntymiselle ja hyödyntämisasteelle. Yleistavoite Pirkanmaalla vuodelle 2005 on, että jätemäärä ei kasva vuoden 1999 tasosta. Lempäälässä se tarkoittaa, että järjestetyn jätteenkuljetuksen piirissä jätteenkäsittelykeskukseen toimitettu jätemäärä ei ylitä 3496 tonnia.</p> <p>Jätehuoltomääräysten uusiminen Pirkanmaalla aloitetaan vuonna 2005 ja voimaan astuvat uudet tuottajavastuusäädökset. Jätepoliittinen tavoite on laaja lajitteluvaikeus.</p>
Tarkastelujakso	1.1.-31.12.2004
Lisätietoja	<p>Tietolähteet: Pirkanmaan Jätehuolto Oy, Paperinkeräys Oy</p> <p>1) Pirkanmaan Ympäristökeskus Jätteseminaari 25.2.2005 /P.Blinnikka</p>

Jätteiden määrän ja hyötykäytön mittarit - Taulukko c.

Mittarin nimi	1998	1999	2000	2001	2002	2003	2004	
Järjestetyn jätteenkuljetuksen piirissä jätteenkäsittelykeskukseen toimitettu jäte tonnia/v	2519	3496	3616	3782	3659	3855	3926	
Järjestetyn jätteenkuljetuksen piirissä jätteenkäsittelykeskukseen toimitettu jäte kg/asukas	160	218	220	226	214	222	222	
Hyötykäyttöön päätyvä paperi kg/asukas	66	45,3	43,8	47,25	42,3	33,26	Ei tiedossa	

Kuvaajat



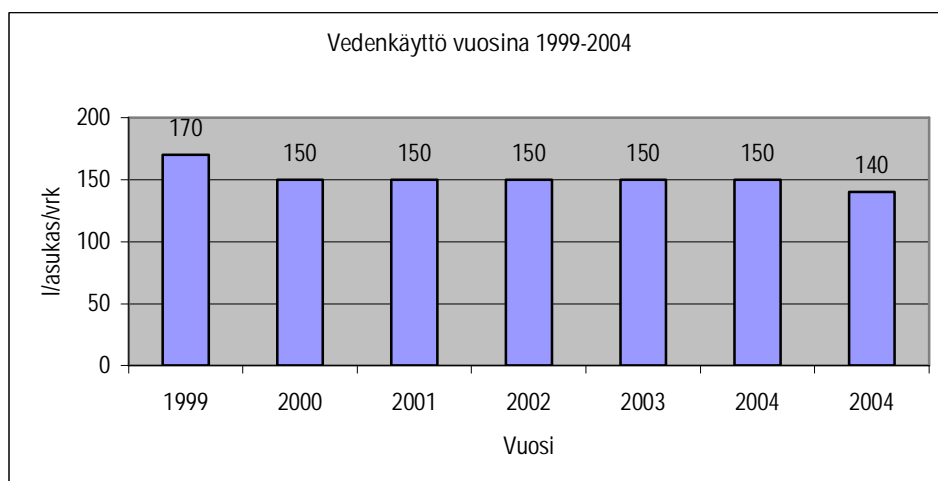
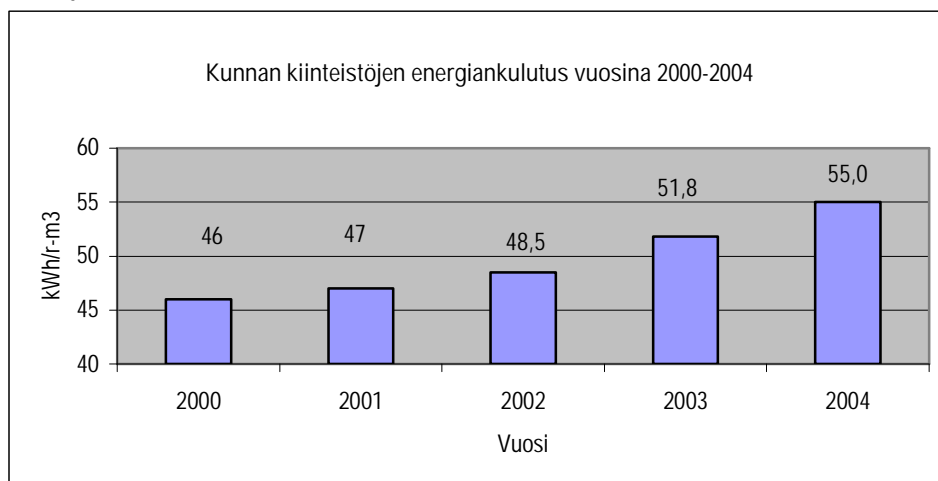
2.1.3. Energian käytön mittarit

Mittareilla seurattavat asiat ja tavoitteet	<p>Kunnan omistamien kiinteistöjen yhteenlaskettu pinta-ala on n. 65 0000 m² ja noin 227 000 rm³. Kiinteistöt ovat koulukiinteistöjä lukuun ottamatta käytössä ympäri vuoden. Toimitilarakennusten energiankulutukseen vaikuttavat käyttötarkoituksen lisäksi rakennusvuosi ja sen aikaiset käytössä olleet rakennusratkaisut, käytetyt materiaalit sekä talotekniikan ja automatiikan taso. Energiankulutukseen lasketaan lämmitys, sähkönkäyttö ja lämpimän veden käyttö, jotka mitataan kilowattitunteina (kWh). Rakennuskohtaisella energiankulutuksen seurannalla havaitaan nopeasti energiankulutuksen muutokset. Säännölliset kuntokatselmoinnit ja saneeraussuunnittelu edesauttavat energiakäytön hallintaa. Tilojen käyttäjien säästävillä käyttötapoilla on vaikutusta energiankulutukseen. Käyttötapojen vaikutus kulutukseen voi olla suuri.</p> <p>Lempäälässä kaukolämpöä tuotetaan Lempäälän Lämpö Oy:n voimalaitoksissa. Polttoaineena on maakaasu ja varapolttoaineena öljy. Kaukolämmön piirissä ovat kaikki kerros- ja rivitalot, suuri osa kunnan kiinteistöistä sekä teollisuuslaitoksista. Kaukolämmön tuotanto on yhteensä n. 47 GWh vuodessa. Laitokset tuottavat vain lämpöä.</p> <p>Vesihuollosta Suomessa vastaavat kunnat ja puhdas vesi samoin kuin jätevesien käsittely on yksi kunnallisista peruspalveluista. Lempäälän Vesihuoltolaitos vastaa puhtaan veden hankinnasta ja jakelusta kuntalaisille sekä jätevesien johtamisesta ja käsittelystä. Vettä hankitaan Valkeakosken kaupungilta 2 000 m³ vuorokaudessa. Omista pohjavesikaivoista saadaan tällä hetkellä noin 500 m³/vuorokaudessa. Poikkeustilanteissa vettä hankitaan Tampereen kaupungilta. Vettä myydään jonkin verran Pirkkalaan ja Vesilaitteen sekä tarvittaessa Viialaan. Vesilaitos tuottaa vettä noin 13 500 asukkaalle.</p>
Käytetyt mittarit (Taulukko d.)	<p>Kunnan kiinteistöjen energiankulutus, kWh/rm, (K) Kaukolämmön piirissä olevat kiinteistöt Lempäälässä, kpl, (Y) Ekosähkösovimusten määrä, kpl Vedenkulutus, litraa/asukas/vrk, (Y)</p> <p>Y = yleisen tason kehityksen mittari, K = kuntaorganisaatiossa tehtyjen toimien mittari</p>
Saavutettu edistyminen ja kehityssuunta	<p>Energiankulutus kunnan omistamissa toimitilarakennuksissa kasvaa vuosi vuodelta. Rakennusten määrä ja kokonaistilavuus lisääntyvät mm. rakennusinvestointien- ja laajennusten myötä. Viime vuosina on laajennettu mm. kouluja ja terveysasemia. Kulutuksen kasvuun vaikuttavat myös rakennusten lisääntynyt käyttöaika, talotekniikan uudistaminen sekä lisääntyneet koneet ja laitteet. Osa kunnan toimitilarakennuksista, mm. kyläkoulut, sijaitsevat kaukana kaukolämpöverkostosta ja näissä rakennuksissa lämmitysmuotona käytetään öljyä tai suorasähköä. Valtio tukee julkisten rakennusten ja teollisuuden energiakatselmuksia ja energiansäästöinvestointeja sekä siirtymistä uusiutuvien energialähteiden käyttöön.</p> <p>Kaukolämmön osalta mittarilla seurataan kunnan alueella kaukolämmön piirissä olevien kaikkien kiinteistöjen kulutusta sisältäen kunnan toimitilarakennusten lisäksi myös asuinkiinteistöt, teollisuuden ja kaupan. Kaukolämmitysverkkoon liittyy uusia rivi- ja kerrostaloja noin viisi vuosittain. Myös joitakin omakotitaloja on liittynyt kaukolämpöön. Uusia kaupan tai teollisuuden rakennuksia liittyy kaukolämpöön harvemmin.</p> <p>Kunta hankkii sähköä keskitetysti ja sähkön myynti kilpailutetaan säännöllisesti. Päätoimittaja on tällä hetkellä Turku Energia. Sähköä käytetään eniten rakennuksissa, katuvalaistukseen sekä pumppaamoilla. Sähkön siirron Hämeen alueella toimittaa Vattenfall Oy ja siirtohintaa ei voi kilpailuttaa. Energiankäytön kokonais seurannasta vastaa Tekninen toimi.</p> <p>¹⁾ Suomen osalta kokonaisenergian kulutus on pysytellyt vuonna 2004 ennallaan verrattuna edellisvuoteen ja hiilidioksidipäästöt ovat laskeneet n. 5% vuoden 2003 lukemista.</p> <p>Veden kulutus per asukas on valtakunnallista keskiarvoa jonkin verran alemmalla tasolla ollen 140 l/asukas/vrk kun keskiarvo on 155 l/asukas/vrk. Kulutuksen kohtuullisuuteen saattaa vaikuttaa kunnan suuri omakotitaloasujien määrä, jolloin asukkaan on helpompi seurata vedenkäyttöään. 10 l/asukas/vrk säästölukema edellisvuoteen verrattuna on erittäin suuri luku.</p> <p>Kunta ei osta ns. ekosähköä, joka on uusiutuvilla energialähteillä valtakunnan verkkoon tuotettua sähköä. Ekosähkö on kalliimpaa sähköä kuin nyt kunnan ostama sähkö. Kotitalouksien ostaman ekosähkön määrää ei tiedetä.</p>
Tarkastelujakso	1.1.-31.12.2004
Lisätietoja	<p>Tietolähde: Tekninen toimi, Lempäälän Lämpö Oy</p> <p>¹⁾ Tilastokeskus</p>

Energian käytön mittarit - Taulukko d.

Mittarin nimi	1998	1999	2000	2001	2002	2003	2004	
Kunnan kiinteistöjen energiankulutus kWh/rm ³	-	.85 sääkorjattu(?)	46	47	48,5	51,8	55,03	
Kaukolämmön piirissä olevat kiinteistöt Lempäälässä	-	160	168	175	176	180	186	
Ekosähkö sopimusten määrä	-	-	Ei tied.	Ei tied.	Ei tied.	Ei tied.	Ei tied.	
Vedenkulutus l/asukas/vrk	-	170	150	150	150	150	140	

Kuvaajat



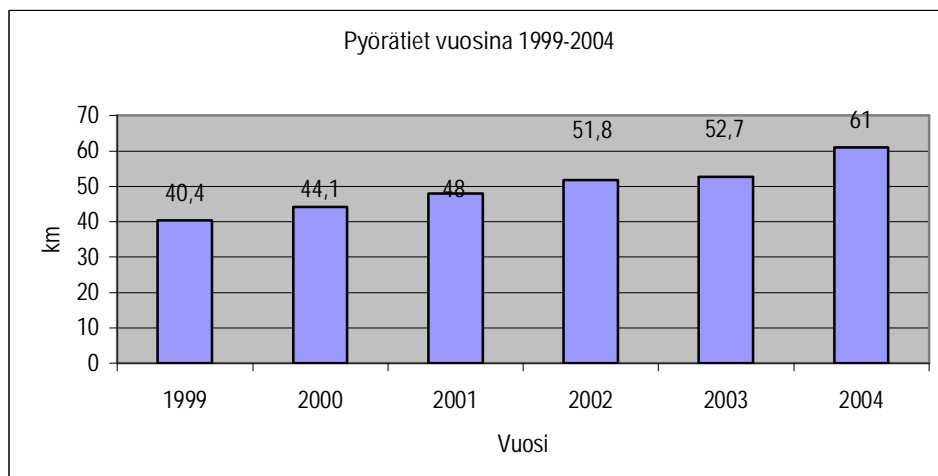
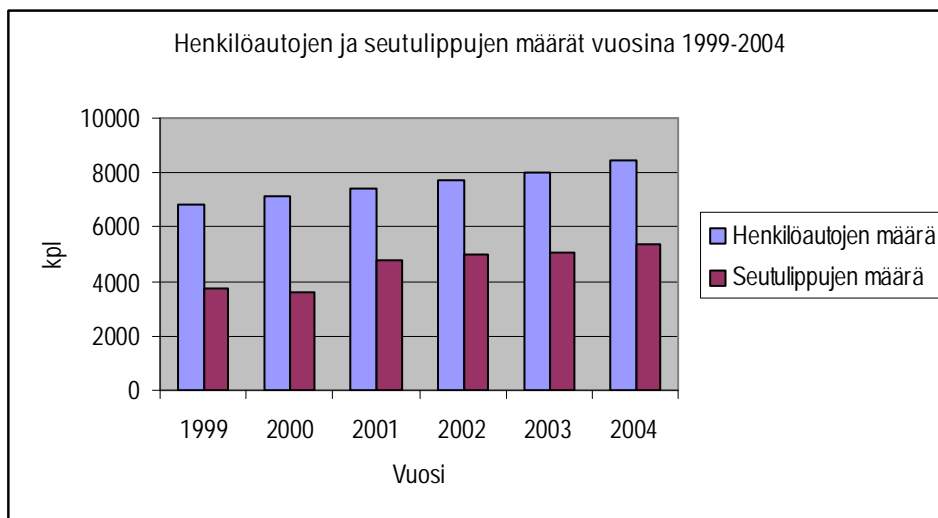
2.1.4. Liikenteen, liikenteen infrastruktuurin ja liikennöinnin mittarit

Mittareilla seurattavat asiat ja tavoitteet	<p>Henkilöautojen määrän muutokset vaikuttavat kunnassa toteutettaviin liikennejärjestelyihin ja liikenneturvallisuuteen, teiden kunnossapitoon ja kaavoitukseen. Henkilöautojen vaatima tila piha-alueilla ja kunnallisten palvelujen yhteydessä kasvaa autojen määrän kasvaessa. Tämä koskee myös vanhoja asutusalueita ja aiheuttaa saneeraustarvetta. Autoistumisen lisääntymisen on todettu vähentävän julkisen liikenteen palvelujen kilpailukykyä ja tarjontaa. Elintason yleinen nousu ja työmatkaliikenne Lempäälän ulkopuolelle lisäävät kuntalaisten tarvetta käyttää henkilöautoa. Tieliikenteen osuus hiilidioksidipäästöistä Suomessa on yli 70%. Lempäälän kunta on mukana valtakunnallisessa kehittämiskampanjassa, jolla pyritään edistämään pyöräilyä ja kävelyä. Pyörä-/kävelyteiden verkoston laajentaminen luo edellytyksiä pyöräilyyn turvallisesti ja samalla edistää ihmisten terveystekijöitä.</p> <p>Liikenteen melu on yleisin melun aiheuttaja. Valtioneuvoston hyväksymän ohjearvon mukaan jatkuva tieliikenteen melu ei saisi ylittää 55 desibeliä. Lempäälän nauhamainen taajama sijoittuu moottoritien ja rautatien väliin ja altistaa useita asuinalueita liikenteen melulle. Tätä haittaa pyritään vähentämään melusteillä. Melusteiden suunnittelusta vastaa Tiehallinto ja niitä rakennetaan yhteistyössä kunnan kanssa.</p> <p>Lempäälässä on tavoitteena turvata myös joukkoliikenteen palvelut ja kehittää niitä edelleen. Joukkoliikenne vähentää yksityisautoilun tarvetta työmatka- ja koululiikumisessa. Seutulippu on edullisin taksa säännöllisesti kuntarajat ylittävälle matkustamiselle. Seutulippu lisää vuorotarjontaa ja se on käytössä linja-autoliikenteessä Tampereen ja Toijalan suuntaan.</p>
Käytetyt mittarit (Taulukko e.)	<p>Henkilöautojen määrä, kpl (AKE/ajoneuvorekisteri) (Y) Henkilöautojen määrä/asukasluku, kpl (AKE/ajoneuvorekisteri) (Y) Pyöräiteitä, km (Y, K) Melusteiden pituus, km yhteensä (Y, K) - Kuljun moottoritie, km - uusi moottoritie, km Seutuliput; lempääläisten latausten määrä, kpl yhteensä (Y) - Tampereen seutulippu, kpl - Toijalan seutulippu, kpl Lempäälän kuntarajat ylittävien työssäkävijöiden määrä (nettopendelöinti) (Y)</p> <p>Y = yleisen tason kehityksen mittari, K = kuntaorganisaatiossa tehtyjen toimien mittari</p>
Saavutettu edistyminen ja kehityssuunta	<p>Kuntalaisten omistamien henkilöautojen määrän kasvu on nopeampaa kuin kunnan asukasluvun kasvu. Useissa talouksissa on jo kaksi henkilöautoa. Lisääntyvän henkilöautoilun vaikutukset tulee ottaa huomioon julkisessa suunnittelussa ja kaavoituksessa. Tiestö kuluu entistä nopeammin lisääntyneen liikenteen johdosta ja ns. vanhoilla alueilla ei ole autoille tarpeeksi tilaa. Seutulippujen käyttö lisääntyy tasaisesti. Lisäystä voi selittää osaltaan myös lukiolaisten ja muiden koululaisten matkustus Tampereelle työmatkaliikenteen lisäksi. Liikennöinti Toijalan suuntaan on myös kasvussa. Seutulippujen käyttöön vaikuttaa oleellisesti aikataulujen ja reittien kehittäminen kysyntää vastaavaksi.</p> <p>Melusteiden määrä on hienoisessa kasvussa. Moottoritiet ovat ns. yleisiä teitä ja päävastuu melusteiden suunnittelusta ja rakentamisesta uusille moottoriteille on Tiehallinnolla. Kuljun moottoritie on ns. vanha moottoritie, jonka melusteiden rakentamisessa kunta on osallisena. Rakenteilla oleviin Kuljun-Sääksjärven melusteisiin hyödynnetään mm. täyttömaata kunnan muista rakennuskohteista. Melukartoituksessa on määriteltä erilaiset meluhaitta-alueet, mutta alueilla asuvien asukkaiden määrää ei ole kirjattu.</p> <p>Lempäälän kuntarajat ylittävien työmatkojen määrää on vaikeata luotettavasti mitata vuosittain. Työpaikkojen määrä Lempäälässä ei ole kuitenkaan merkittävästi viime vuosina kasvanut vaikka asukasmäärä kasvaakin. Muualla työssäkävijöiden määrän voi näin ollen olettaa kasvavan samassa suhteessa asukasmäärän kasvaessa. Lapsiperheissä toinen vanhemmista ei välttämättä käy ansiotyössä vaan hoitaa lapsia kotona.</p>
Tarkastelujakso	1.1.-31.12.2004
Lisätietoja	Tietolähteet: Tekninen toimi, Ympäristövalvonta, Ajoneuvohallintakeskus, Tiehallinto

Liikenteen mittarit - Taulukko e.

Mittarin nimi	1998	1999	2000	2001	2002	2003	2004	
Henkilöautojen määrä	-	6813	7113	7453	7690	8021	8422	
Henkilöautojen määrä/asukasluku	-	0,4	0,4	0,5	0,45	0,46	0,47	
Pyöräteitä km	-	40,4	44,1	48	51,8	52,7	61	
Meluasteiden pituus yhteensä	-	0,65?	7800	8800	10000	10000	10300	
Kuljun moottoritien meluasteiden pituus	-	-	2000	2000	2000	2000	2300	
Uuden moottoritien meluasteiden pituus	-	-	6800	6800	8000	8000	8000	
Seutuliput yhteensä	-	3780	3593	4792	5005	5087	5349	
Tampereen seutulippu	-	3045	2977	3956	4172	4236	4425	
Toijalan seutulippu	-	735	616	836	833	851	924	
Nettopendelöinti	-2479	-2548	-2479	-2548	Ei tied.	Ei tied.		

Kuvaajat



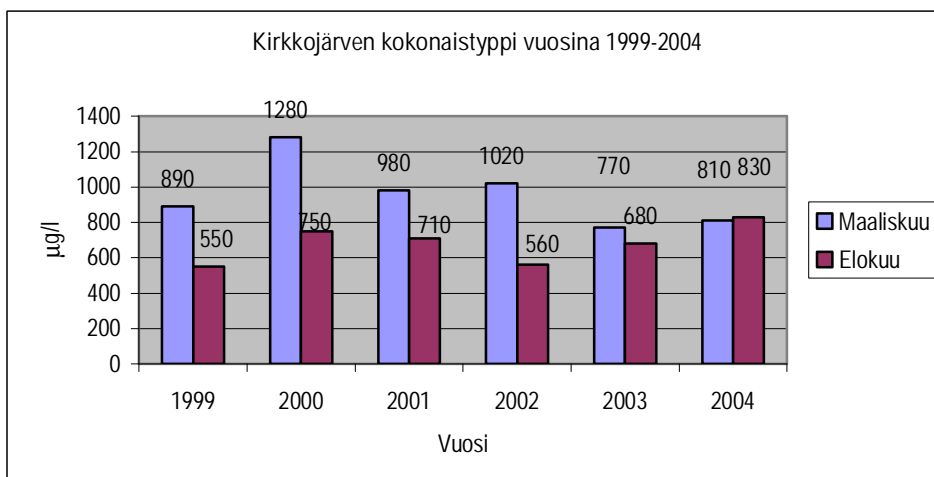
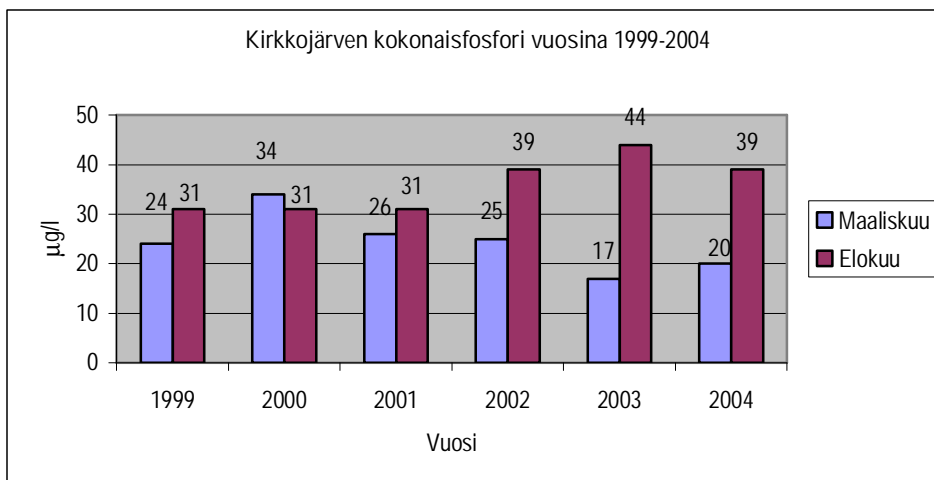
2.1.5. Pinta- ja pohjavesien kuormituksen mittarit

Mittareilla seurattavat asiat ja tavoitteet	<p>Säännöllisessä vesistöseurannassa ovat keskustan Kirkkojärvi ja Vuoreksen alueen Koipijärvi.</p> <p>¹⁾Sisävesien minimiravinne on yleensä fosfori, joskin kasvukaudella minimiravinteena saattaa rehevissä järvissä olla typpi. Järvien tilaa voidaan tehokkaimmin parantaa vähentämällä fosforipäästöjä. Kokonaisfosforipitoisuus ilmoittaa vedessä olevan fosforin kokonaismäärän. Fosforipitoisuus on erittäin tärkeä veden rehevyyden arvioinnissa. Mittayksikkö on µg/l (mikrogrammaa per litra) 1 mg = 1000 µg. Luonnontilaisten karujen vesien kokonaisfosforipitoisuus on alle 10 µgP/l. Järvi on rehevä, jos sen fosforipitoisuus on yli 20 µgP/l.</p> <p>¹⁾Kokonaistyyppi ilmoittaa veden kokonaistyyppipitoisuuden. Siihen sisältyvät kaikki typen eri esiintymismuodot, kuten orgaaninen typpi ja epäorgaaniset muodot. Vesistöihin tulee tyyppiä jätevesien, valumavesien ja sadevesien mukana. Valuma-alueen peltovaltaisuus lisää myös tyyppikuormitusta. Luonnontilaisten kirkkaiden vesien tyyppipitoisuus on 200-500 µgN/l. Tuotantokauden ulkopuolella kokonaistyyppistä suuri osa on nitraattina. Loppukesästä nitraattia on yleensä hyvin vähän ja se lisääntyy talvella huomattavasti. Pohjavesissä nitraatti ilmoitetaan yleensä yksikkönä mg NO₃/l. Nitraattipitoisuuden raja-arvo on hyvälle talousvedelle alle 25 mgNO₃/l.</p> <p>¹⁾ Pohjavedelle riskiä aiheuttavaa toimintaa ovat tiet, asutus, teollisuus, maa-ainesten otto ja maatalous. Pohjaveden luontainen kloridipitoisuus on alle 10 mg/l. Pohjaveden kloridipitoisuuden nousuun voivat vaikuttaa jätevedet ja kaatopaikkojen suotovedet sekä teiden suolauksessa käytettävät natrium- tai kalsiumkloridi.</p>
Käytetyt mittarit (Taulukko f.)	<p>Koipijärven kokonaisfosforipitoisuus vuodenaikavaihteluineen, (1 m) (ug/l), (Y) - maaliskuu ja elokuu Koipijärven kokonaistyyppipitoisuus vuodenaikavaihteluineen, (1 m) (ug/l), (Y) - maaliskuu ja elokuu Kirkkojärven kokonaisfosforipitoisuus vuodenaikavaihteluineen, (1 m) (ug/l), (Y) - maaliskuu ja elokuu Kirkkojärven kokonaistyyppipitoisuus vuodenaikavaihteluineen, (1 m) (ug/l), (Y) - maaliskuu ja elokuu Pohjavedenottamoiden nitraattipitoisuus, Vaihmalan vedenottamo, kevät, (Y) Pohjavedenottamoiden kloridipitoisuus, Vaihmalan vedenottamo, kevät, (Y) Pohjavedenottamoiden kloridipitoisuus, Vahmalan vedenottamo, syys, (Y)</p> <p>Y = yleisen tason kehityksen mittari, K = kuntaorganisaatiossa tehtyjen toimien mittari</p>
Saavutettu edistyminen ja kehityssuunta	<p>Koipijärven talviset pintaveden kokonaistyyppi- ja kokonaisfosforipitoisuudet ovat alhaisia; jonkin verran esiintyy vuosittaista vaihtelua, mutta muutokset ovat vähäisiä. Loppukesän pintaveden (1 m) ravinnepitoisuuksien perusteella järveä voidaan luonnehtia reheväksi.</p> <p>Kirkkojärven sekä fosfori- että tyyppikuormitus aiheuttaa rehevöitymistä. Kuormitusta aiheuttavat pistekuormittajana jätevedenpuhdistamo sekä hajakuormittajana maatalous ja asuminen. Jätevedenpuhdistamon ympäristöluvassa on määritelty päästörajat ja niitä seurataan. Ylityksiä ei ole tapahtunut.</p> <p>Haja-asutusalueiden uusien vuonna 2004 voimaan tulleiden vesienkäsittelysäädösten tavoitteena on pienentää hajakuormitusta, mutta asetuksen vaikutukset näkyvät vasta pitkällä aikavälillä siirtymäajan jälkeen.</p> <p>Vaihmalan pohjavedenottamon nitraattipitoisuus on hyvää tasoa, mutta kloridipitoisuus ylittää luontaisen pitoisuuden rajan. Uuden moottoritien talvikunnossapidolla saattaa olla vaikutusta myös pohjaveden laatuun.</p>
Tarkastelujakso	1.1.-31.12.2004
Lisätietoja	<p>Tietolähteet: Ympäristövalvonta, Vesihuoltolaitos</p> <p>¹⁾Kokemäenjoen vesistön vesiensuojeluyhdistys</p>

Pinta- ja pohjavesien kuormituksen mittarit - Taulukko f.

Mittarin nimi	1998	1999	2000	2001	2000	2003	2004	
Koipijärven kokonaisfosfori µg/l:								
maaliskuu		-	8	-	14,2	11	9	
elokuu		-	-	-	30	18	40	
Koipijärven kokonaistyyppi µg/l:								
maaliskuu		-	500	-	520	520	510	
elokuu		-	-	-	560	480	660	
Kirkkojärven kokonaisfosfori µg/l:								
maaliskuu		24	34	26	25	17	20	
elokuu		31	31	31	39	44	39	
Kirkkojärven kokonaistyyppi µg/l:								
maaliskuu		890	1280	980	1020	770	810	
elokuu		550	750	710	560	680	830	
Pohjavedenottamo Vaihjala nitraattipitoisuus µg/l kevät								
		-	5,5	5,3	4	4,1	-	
Pohjavedenottamo Vaihjala kloridipitoisuus µg/l:								
Kevät		-	28	27	29	21	-	
syksy		-	36	37	34	31	32	

Kuvaajat



2.1.6. Luonnonsuojelu ja luonnon virkistyskäytön mittarit

Mittareilla seurattavat asiat ja tavoitteet	<p>Luonnonsuojelualueiden varaamisella pyritään turvaamaan luonnon monimuotoisuuden säilyminen. ¹⁾ Biologisella monimuotoisuudella eli biodiversiteetillä tarkoitetaan kaikkien kasvien, eläinten, sienten ja mikro-organismien sekä niiden elinympäristöjen moninaisuutta ja vaihtelua. Tavallisimmin monimuotoisuutta tarkastellaan kolmella eri tasolla: Ekosysteemien diversiteetti on luonnonalueiden monimuotoisuutta, sitä, että on järviä, soita ja metsiä ja metsissä kuivia mäntykankaita ja kosteita korpinotkemia. Lajidiversiteetti tarkoittaa sitä, että on paljon eri lajeja ja alueen lajisto on vaihtelevaa. Perinnöllinen eli geneettinen diversiteetti tarkoittaa sitä, että on olemassa eri eläinrotuja ja kasveilla on alalajeja. Myös yksilöiden erilaisuus on perinnöllistä muuntelua.</p> <p>²⁾Metsäpinta-alan määrä maa-alasta kuvastaa yleisesti sitä, että metsiä käytetään ja hoidetaan kestävästi ja metsän uudistuminen turvataan. Metsiä omistavat valtio, kunnat, seurakunnat ja yksityiset maanomistajat. Metsien käyttöä ohjaa Suomen metsälaki ja paikallinen metsäsuunnitelma. Metsien verotus perustuu tämän vuoden loppuun asti pinta-alaan sekä vaihtoehtoisesti puun myyntituloon, mutta muuttuu vuoden 2006 alusta puun myyntitulokeskeiseksi.</p> <p>Kunnan viheralueita ovat luonnonmukaiset ja rakennetut puistot, virkistys- ja liikunta-alueet, kadunvietet ja julkisten rakennusten pihat. Virkistysalueiden ja puistojen osuus asema-kaava-alueella kuvaa maankäytön tehokkuutta sekä alueen viihtyisyyttä ja monimuotoisuutta. Uusien viheralueiden lisäksi vanhoja alueita perusparannetaan. Maisemanhoitosopimuksilla edistetään kulttuuri-, perinne ja luonnonmaisemien säilymistä. Luonnonmaisemia ovat esim. metsä-, suo- ja tunturimaisemat. Kulttuurimaisemia ovat maatalous- ja perinnemaisemat, esim. pelto-, laidun- ja rakennusmaisemat. Metsähallituksen Metso-ohjelmasta rahoitetaan pitkäaikaista luontoarvoiltaan arvokkaan, yksityisessä omistuksessa olevan metsäalueen suojelua.</p> <p>Taajama-aste kuvaa asumisen ja palvelujen keskittymistä taajamiin. Tiivistä ja eheää rakennetta pidetään kestävä kehityksen mukaisena, koska maankäyttö on silloin tehokasta. Myös erilaiset toiminnot ja palvelut voidaan hyödyntää tehokkaammin taajamissa.</p>
Käytetyt mittarit (Taulukko g.)	<p>Luonnonsuojelualueiden pinta-ala prosentteina kunnan pinta-alasta, ha Metsäpinta-ala prosentteina maa-alasta, %, (Y) Puistojen ja lähivirkistysalueiden osuus asemakaavoitetusta maasta, ha, (Y,K) Maisemanhoitosopimusten määrä, kpl, (Y,K) Taajama-aste</p> <p>Y = yleisen tason kehityksen mittari, K = kuntaorganisaatiossa tehtyjen toimien mittari</p>
Saavutettu edistyminen ja kehityssuunta	<p>Lempäälän pinta-alasta on luonnonsuojelualueita keskimäärin 1%. ³⁾Lempäälässä on neljä Natura 2000 -verkostoon esitettyä arvokasta luontoaluetta: Peräkulo (26 ha), Ahtialanjärvi (159 ha) ja Salmuksen alue (yhteensä 364 ha), josta 26 ha sijaitsee Lempäälän puolella, loput Kangasalla. Kirveslammi sijaitsee Viialan ja Vesilahden rajoilla, mutta Lempäälälläkin on maata Kirveslammen alueella.</p> <p>Lempäälän kunnan alueella on metsiä yhteensä n. 15 000 ha, joista kunta omistaa n. 500 ha. Lempäälän kokonaispinta-alasta metsää on n. 50%. Viime vuosina metsiä on ostettu, myyty ja vaihdettu runsaasti maankäytön tarpeisiin ja se näyttää vähentäneen metsien kokonaismäärää. Muuttoliike Lempäälään asettaa pitkällä aikavälillä paineita metsien käytölle.</p> <p>Puistojen, viheralueiden ja lähivirkistysalueiden osuus asemakaavoitetusta maasta Lempäälässä on n. 25 ha. Tarkistus on parhaillaan meneillään. Viheralueohjelman suunnittelu on aloitettu ja kuntalaisilta on saatu mielipiteitä viheralueiden määrästä, laadusta ja kehittämistarpeista.</p> <p>Maisemanhoitosopimusten määrä kaksinkertaistui vuonna 2002 ja on sen jälkeen jonkin verran vaihdellut. Maisemanhoitoa on toteutettu mm. karjaa laiduntamalla.</p>
Tarkastelujakso	1.1.-31.12.2004
Lisätietoja	<p>Tietolähteet: Ympäristövalvonta, Tekninen toimi; kaavoitus, puisto, Maataloustoimisto ¹⁾ Opetushallitus www.edu.fi ²⁾ Metsäkeskus, Etelä-Pirkanmaan Metsänhoitoyhdistys ry. Erkki Eteläniemi ³⁾ Pirkanmaan Ympäristökeskus</p>

Luonnonsuojelun ja luonnon virkistyskäytön mittarit - Taulukko g.

Mittarin nimi	1998	1999	2000	2001	2002	2003	2004	
Luonnonsuojelualueiden pinta-ala kunnan pinta-alasta, ha	-	-	0,70	1,0	1,1	1,1	1,1	
Metsäpinta-ala maatalasta, %	-	-	56	55	-	-	-	
Puistojen ja lähivirkistysalueiden osuus asemakaavoitetusta maasta, ha	-	-	25	25	25	25	25	
Maisemanhoitosopimusten määrä, kpl	-	0	3	3	7	3	5	
Taajama-aste, %	-	85,9	85,9	86,9	-	-	-	

2.1.7. Maatalouden mittarit

Mittareilla seurattavat asiat ja tavoitteet	Maatalouden ympäristötuki on maatalouden yksi perustukimuoto ja rahoitetaan osittain EU:n tuella. Ympäristötuki edellyttää, että viljelijä sitoutuu viideksi vuodeksi toteuttamaan seuraavia perustoimenpiteitä: viljelyn ympäristösuunnittelu ja - seuranta, peltokasvien peruslannoitus, kasvinsuojelu, pientareitten ja suojakaistojen varaaminen sekä luonnon monimuotoisuuden ja maiseman ylläpitäminen. Kotieläintilan viljelijä voi lisäksi sitoutua toteuttamaan kotieläintilan perustoimenpiteitä. Viljelijän tulee toteuttaa ensimmäisenä sitomusvuonna myös valitsemaansa lisätoimenpidettä viiden vuoden ajan. Ympäristötukea maksetaan peltolohkojen pinta-alojen mukaisesti. Ympäristötuen kriteereillä pyritään hillitsemään mm. maatalouden päästöjä ja vesistöjen kuormittumista.
Käytetyt mittarit (Taulukko h.)	Ympäristötuen piirissä olevien tilojen määrä aktiivituloista, % (Y) Y = yleisen tason kehityksen mittari, K = kuntaorganisaatiossa tehtyjen toimien mittari
Saavutettu edistyminen ja kehityssuunta	Lähes kaikki Lempäälän aktiivitalat saavat ympäristötukea ja ovat täten sitoutuneet viljelyyn ja kotieläinkasvatukseen hyvän maatalouskäytännön mukaisesti. Vuoden 2000 jälkeen uusia ympäristötukitiloja on tullut 10 kpl. Lempäälässä on yhteensä noin 200 aktiivitilaa. Uudet säädökset haja-asutusalueiden vesienkäsittelystä koskevat myös mm. maataloutta ja maitotiloja. Säädös tuli voimaan v. 2004 ja siirtymäaika on 10 vuotta. Talouksilta edellytetään selvitystä jätevesien käsittelystään 2 vuoden määräajassa ja selvitys on tarvittaessa esitettävä viranomaiselle.
Tarkastelujakso	1.1.-31.12.2004
Lisätietoja	Maaseututoimisto

Maatalouden mittarit - Taulukko h.

Mittarin nimi	1998	1999	2000	2001	2002	2003	2004	
Ympäristötuen piirissä olevien tilojen määrä aktiivituloista, %	-	87	84	87	92	92	94	

3. Sosiaalinen kestävyys

Sosiaalinen kestävyys tarkoittaa yhteiskunnallista toimintaa, jossa pyritään tasaamaan eri väestöryhmien ja alueiden välisessä hyvinvoinnissa olevia eroja. Siihen liittyy myös osallistumis- ja vaikutusmahdollisuuksien kehittäminen ja parantaminen sekä mahdollisuuksien tasapuolinen jakautuminen eri ihmisryhmien välillä. Sosiaalisella kestävyydellä tarkoitetaan myös, että yhteiskunta pystyy kohtaamaan tulevaisuuden haasteet entistä paremmin tiedoin ja taidoin ja siten kansalaisensa hyvinvointia turvaten. Lempäälässä sosiaalista kestävyttä mittaa mm. lasten ja nuorten ympäristökasvatus, äänestysaktiivisuus, kirjastojen lainausmäärät, toimeentulo- ja lastensuojeluasiakkaiden määrä, puutteellisissa asunnoissa asuvien määrä, kiireellisessä asunnontarpeessa olevien määrä, rikosten määrä, alle 25-vuotiaiden ja pitkäaikaistyöttömien määrien vuosikeskiarvot.

3.1. Sosiaalisen kestävyden mittarit

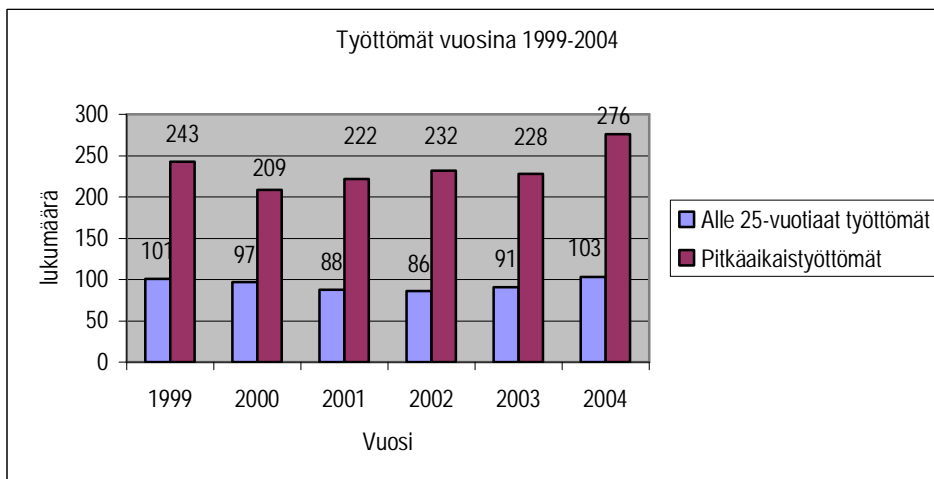
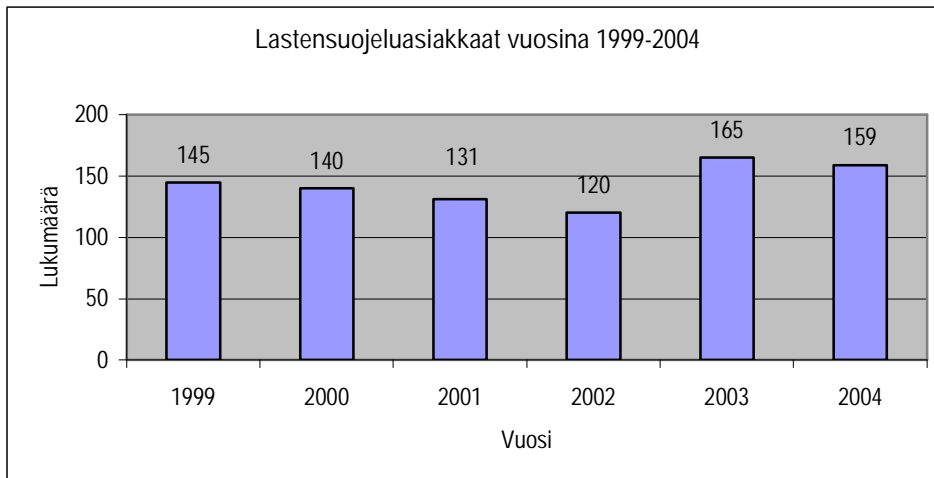
<p>Mittareilla seurattavat asiat ja tavoitteet</p>	<p>Lasten ja nuorten kasvatus vastuulliseksi ja kestävää elämäntapaa noudattaviksi kansalaisiksi on päiväkotien ja koulujen ympäristöohjelmien yksi keskeinen tavoite. Ympäristökasvatukseen sisältyvät yhdenvertaisuuden ja tasapuolisuuden samoin kuin eettisen toiminnan tavoitteet ovat osa lasten peruskasvatusta. Koulujen ympäristöohjelma on työväline tähän työhön.</p> <p>Kunnan äänestysprosentti kertoo osaltaan kuntalaisten kiinnostuksesta osallistua yhteisten ja omien asioiden hoitoon ja päätöksentekoon ja mitä asioita asukkaat haluavat edistää.</p> <p>Kirjastojen rooli suomalaisen yhteiskunnan sivistäjänä on kiistaton ja kirjastojen käyttö kuvaa kuntalaisten aktiivisuutta tiedon, kulttuurin ja sivistyksen omaksumiseen. Kirjastoissa on saatavilla uusin ja monipuolisin tieto ihmisiä koskettavista ja kiinnostavista asioista. Kirjaston kattavat palvelut tarjotaan myös syrjemmällä asuville kuntalaisille kirjastoautoautolla.</p> <p>Toimeentulotuella estetään yhteiskunnasta syrjäytymisen vaaraa tilapäisesti. Toimeentulotukiasiakkaiden määrän vaihtelut ovat riippuvaisia toisaalta yhteiskunnallisista ilmiöistä ja toisaalta yksilökohtaisista seikoista. Kunnat luovat erilaisia mahdollisuuksia ja tuottavat palveluja, joilla syrjäytymistä pyritään estämään ja vähentämään.</p> <p>Lastensuojelun tarkoituksena on turvata lapsen oikeus turvalliseen kasvuympäristöön ja tasapainoiseen sekä monipuoliseen kehitykseen. Lastensuojelun tehtävänä on vaikuttaa yleisiin kasvuoloihin, tukea huoltajia lasten kasvatuksessa ja toteuttaa yksilö- ja perhekohtaista lastensuojelua. Tähän kuuluvat avohuollon tukitoimet, huostaanotto ja sijaishuolto sekä jälkihuolto.</p> <p>¹⁾Erittäin puutteellisesti varustetusta asunnosta puuttuu vesijohto, viemäri, lämmin vesi tai WC. Puutteellisesti varustetussa asunnossa on edellä mainitut mukavuudet, mutta siitä puuttuvat peseytymistilat ja/tai keskuslämmitys. Puutteellisesti varustettuja asuntoja on yleensä enemmän maaseudulla kuin kaupungeissa.</p> <p>Erittäin kiireellistä asunnontarvetta aiheuttavat esimerkiksi oikeuden häätöpäätös, irtisanominen, nykyisen asunnon ahtaus tai heikko kunto.</p> <p>²⁾ Rikokset ovat erilaisia ja eri rikollisuuden lajeissa vaikuttavat eri tekijät. Lähes kaikki rikokset kuitenkin edellyttävät, että motivoitunut rikoksentekeijä ja otollinen kohde kohtaavat ja ollaan riittävän valvonnan ulottumattomissa. Rikollisuuden kasvun keskeinen selitys on, että rikostilaisuudet ovat lisääntyneet. Rikollisuudessa on huomattavia alueellisia eroja ja yleensä rikollisuus on runsaampaa suurissa kaupungeissa. Pieni joukko tekee valtaosan rikoksista ja rikollisuus on yhteydessä syrjäytymiseen</p> <p>Nuorten yhteiskuntatakuu velvoittaa työvoimahallinnon priorisoimaan nuoren koulutukseen tai työhön pääsyä. Suuren ikäluokkien eläköitymisen arvioidaan edesauttavan nuorten työllistymistä ja tuovan työpaikkoja markkinoille. ³⁾ Pitkäaikaistyöttömät ovat työttömiä, joiden työttömyys on jatkunut yhtäjaksoisesti yli vuoden. Pitkäaikaistyöttömyys on erityisesti ikääntyneiden ja matalan koulutustason työttömien ongelma. Pitkäaikainen työttömyys kohtaa useimmiten yli 50-vuotiaista. Syynä on usein koulutuksen riittämättömyys ja ammattitaidon jääminen jälkeen voimakkaassa työelämän muutoksessa. Kysymys ei useinkaan ole työkyvyn puutteesta.</p>
--	---

Käytetyt mittarit (Taulukko i.)	<p>Käytössä olevien ympäristöohjelmien määrä kouluissa ja päiväkodeissa, kpl, (Y) Äänestysprosentti kunnallisvaaleissa, % , (Y) Kirjastojen kokonaislainaus, 1000 lainaa, (Y) Toimeentuloasiakkaiden määrä, hlöä, (Y) Lastensuojeluasiakkaiden määrä, lasta, (Y) Puutteellisesti varustetuissa asunnoissa asuvat, % asutokunnista , (Y) Erittäin kiireellisessä asunnontarpeessa olevien määrä 15.11., hlöä, (Y) Poliisin tietoon tulleet rikokset, kpl, (Y) Alle 25-vuotiaat työttömät, keskiarvo, hlöä, (Y) Pitkäaikaistyöttömät, vuosikeskiarvo, hlöä, (Y)</p> <p>Y = yleisen tason kehityksen mittari, K = kuntaorganisaatiossa tehtyjen toimien mittari</p>
Saavutettu edistyminen ja kehityssuunta	<p>Kouluissa ympäristöohjelmat on toteutettu kattavasti. Koulun ympäristöohjelma tukee eri oppiaineryhmien opetussuunnitelmien oppimistavoitteita. Ympäristöohjelman ylläpito on opettajien ja henkilökunnan aktiivisuuden varassa, jolloin kouluissa voi olla suuria eroja ohjelman toteuttamisen ja käytäntöjen suhteen. Päiväkodeissa tilanne on vastaava. Ympäristöohjelma tukee ympäristömyönteisten arjen käytäntöjen ja valintojen omaksumista.</p> <p>Kuntalaisten äänestysprosentti oli v. 2004 kunnallisvaaleissa lähes vastaava kuin koko maan äänestysprosentti, joka oli 58,6%.</p> <p>Kirjastojen lainausmäärä kasvaa vuosittain. Nousua edellisvuodesta oli reilut 7%. Uusi kirjastotila rakennettiin Sääksjärvelle.</p> <p>Toimeentulotukiasiakkaiden määrä laski edellisvuodesta, mutta on edelleen korkeampi kuin 2000-luvun vaihteessa. Myös asukasluku on kasvanut samaan aikaan.</p> <p>Lastensuojeluasiakkaiden määrä laski jonkin verran edellisvuodesta. Asiakkaiden määrä oli laskusuunnassa aina vuoteen 2002 saakka, mutta vuonna 2003 tapahtui usean kymmenen lisäys.</p> <p>Puutteellisesti varustetuissa asunnoissa asuvien määrä ei ole vielä tiedossa vuodelta 2004, mutta aikaisempiin vuosiin verrattuna luku on hitaasti vähenemään päin. Puutteellisuuteen vaikuttaa myös asutokannan ikärakenne. Lempäälässä puutteellisissa asunnoissa asuvien osuus oli 13,8%. Se vastaa koko Pirkanmaan tasoa, joka oli 13,65% jaksolla 1998-2002. Koko maassa vastaava luku on 12,25 %.</p> <p>Erittäin kiireellisessä asunnontarpeessa olevien määrä laski edellisvuodesta. Tilastosta ei ilmene mitä mittayksikköä tilastoinnissa käytetään, mutta oletettavasti tässä tarkoitetaan asutokuntia kpl. Lempäälässä oli v. 2003 asutokuntia yhteensä 6935 kpl, joista siis 21 kpl olisi ollut erittäin kiireellisessä asunnon tarpeessa.</p> <p>Lempäälässä poliisin tietoon tulleiden rikosten määrä laski edellisvuodesta. Tilastossa tilastoidaan Lempäälän kunnan alueella tapahtuneet rikokset. Kaikkien rikosten määrään sisältyy mm. tieliikennelain ja järjestyslain rikkomukset. Suurin osa kirjatuista rikoksista on tieliikennelakirikkomuksia. Rikoslakirikos on rangaistukseen johtanut rikos.</p> <p>Nuorten ja pitkäaikaistyöttömien määrän keskiarvot ovat muihin kuntiin verrattuna keskitasoa. Lempäälässä tilanne on Pirkanmaan keskiarvoon verrattuna jopa hieman parempi ja työttömyystilanne keskimäärin pysyttelee melko vakaana. Lempäälä tulee olemaan osa uutta Pirkanmaan Työvoimapalvelukeskusta, jolla pyritään entistä tehokkaampaan työnvälitykseen. Ideaparkin myötä uskotaan uusia työpaikkoja tulevan auki ja täydennyskoulutusta kaupan- ja palvelualalta tullaan toteuttamaan.</p>
Tarkastelujakso	1.1.-31.12.2004
Lisätietoja	<p>Tietolähteet: Koulutoimisto, Kirjasto, Sosiaalitoimisto, Asuntotoimisto, Poliisi, Työvoimatoimisto, Kaavoitus</p> <p>1) Etelä-Pohjanmaan alueellinen Ennakointiprojekti/Hyvinvointi 2005</p> <p>2) Rikoksentorjuntaneuvosto</p> <p>3) Stakes</p>

Sosiaalisen kestävyden mittarit - Taulukko i.

Mittarin nimi	1998	1999	2000	2001	2002	2003	2004	
Käytössä olevien ympäristöohjelmien määrä kouluissa ja päiväkodeissa, kpl		kaikissa	kaikissa	kaikissa	kaikissa	kaikissa	kaikissa	
Äänestysprosnetti kunnallisvaaleissa, %			57,0	-	-	-	58,8	
Kirjastojen kokonaislainaus, 1000 lainaa		213	222	241	246	280	302	
Toimeentuloasiakkaiden määrä, hlöä		564	570	606	602	677	629	
Lastensuojeluasiakkaiden määrä, lasta		145	140	131	120	165	159	
Puutteellisesti varustetuissa asunnoissa asuva, % asutokunnista	16,2	-	15,8	15,2	14,6	13,8	-	
Erittäin kiireellisessä asunnontarpeessa olevien määrä 15.11.		5	13	15	9	22	21	
Poliisin tietoon tulleet rikokset (rikoslakirikokset/kaikki)		1225/2018	1120/1877	988/1784	1146/1896	1501/2207	1483/2068	
Alle 25-vuotiaat työttömät, keskiarvo		101	97	88	86	91	103	
Pitkäaikaistyöttömät, vuosikeskiarvo		243	209	222	232	228	276	

Kuvaajat



4. Kestävän kehityksen tarkastelu kokonaisuutena

Kestävän kehityksen mittarit antavat olennaista informaatiota yhteiskunnan kehityssuunnasta ja niiden sisältämä tieto tulisi tulkita ja ottaa huomioon päätöksenteossa kokonaisuuksia unohtamatta. Lempäälän asukasmäärän kasvun ennustettu jatkuminen asettaa kunnalle haasteen kestävän kehityksen päämäärien seurannalle. Edistymisen mittaaminen ja mittareiden tarkastelu kokonaisuuksina ei ole helppoa.

Mittareilla kerätyn tiedon analysointia selventäisi, jos niitä tarkasteltaisiin ryhmiteltynä esimerkiksi seuraavasti:

- yhdiskunnan toiminnan kuormitus ja ekotehokkuus
- maankäytön ja kuntarakenteen kestävyys sekä liikkuminen
- vastuullinen kulutus ja ympäristökasvatus
- taloudellinen onnistuminen
- yleinen kehitys

Yhdiskunnan toiminnan kuormituksen ja ekotehokkuuden mittaamisessa arvioidaan sekä yhdiskunnan toiminnasta aiheutuvaa kuormitusta että kunnan omasta toiminnasta aiheutuvaa kuormitusta. Toiminnan kokonaiskuormituksen mittareita ovat mm. yhdiskunnan sähkönkulutus, veden käyttö, kaukolämpöön liittyneiden rakennusten osuus, jätevesikuormitus, jätteen käsittelypaikalle loppusijoitettavan yhdiskuntajätteen määrä ja hyödynnettyjen yhdiskuntajätteiden määrä. Kunnan oman toiminnan kuormitusta ovat mm. sähkön, lämmön ja veden ominaiskulutukset kunnan omistamissa toimitilarakennuksissa sekä omat hankinnat ja ostopalvelut.

Maankäytön ja kuntarakenteen kestävyttä kuvataan mm. taajama-asteella, puistojen ja lähivirkistysalueiden pinta-alalla sekä luonnonsuojelualueiden pinta-alalla. Tähän ryhmään voidaan sisällyttää myös metsien pinta-ala, maisemanhoitosopimusten määrä sekä maatalouden mittarit. Liikkumisen edellytysten luonti on myös osa maankäyttöä ja tähän vaikuttavat autoistuminen sekä kevyen liikenteen verkon pituus. Joukkoliikenteen matkustajamäärät liittyvät kuntarakenteeseen myös palvelujen saavutettavuuden kautta.

Vastuullisen kulutuksen ja ympäristökasvatuksen mittareita ovat mm. kunnan ympäristönäkökohdat huomioivat hankinnat, paperin kulutus kunnan virastoissa ja laitoksissa sekä koulujen ja päiväkotien ympäristöohjelmat. Tässäkin tarkastellaan osin kunnan oman organisaation toimintaa ja toisaalta kuntalaisiin kohdistuvaa toimintaa. Ympäristökasvatus kouluissa ja päiväkodeissa luo perustaa tulevaisuuden kulutuskäyttäytymiseen ja on siksi tärkeää.

Taloudelliset tunnusluvut ovat päättäjille keskeinen päätöksenteon väline. Tilinpäätöksestä voidaan haluttaessa määritellä mm. kunnan ympäristötuotot, ympäristökulut ja ympäristöinvestoinnit. Näitä voidaan tarkastella kokonaissummina tai suhteutettuna esimerkiksi asukasmäärään. Ympäristötuloja voivat olla esim. jäteveden käsittelystä ja viemäriverkostosta saatavat maksut, ympäristöavustukset tms. tulot. Ympäristökuluja ovat sellaiset menot, jotka aiheutuvat ympäristösuojelutoimenpiteistä tai ennaltaehkäisystä, ympäristöhaittojen korjaamisesta tms., esimerkiksi pilaantuneiden maa-alueiden puhdistaminen. Ympäristöinvestointeja voivat olla esim. meluidan rakentaminen, jäteveden puhdistamon rakentaminen, vesi- ja viemäriverkoston saneeraus, kaukolämpöverkoston laajentaminen jne.

Edellä esitetyn neljän kokonaisuuden lisäksi voidaan kestävän kehityksen suuntaa tarkastella vielä yleisillä tasolla. Tällaisia mittareita ovat kunnan ekologinen jalanjälki ja kasvihuonekaasupäästöt. Molempiin on kehitetty laskentaohjelmat. Ohjelma laskee tuloksen kuntakohtaisten tietojen ja kansallisten tilastojen perusteella. Asukastytyväisyys sekä kunnan henkilöstön ympäristötietoisuus ja -asenne ovat myös yleisen tason mittareita, joilla saadaan tietoa ja palautetta päätöksenteon tueksi. Yleisiä mittareita ei ole tarpeen seurata vuosittain, vaan niitä voidaan tarkastella aika ajoittain. Ne kuvaavat kuitenkin hyvin pitkällä aikavälillä tapahtunutta muutosta ja muutoksen suuntaa. Lempäälässä on laskettu kasvihuonekaasupäästöt joitakin vuosia sitten.

5. Yhteenveto ja mittareiden osoittamia kehityssuuntia Lempäälässä vuonna 2004

Toiminnan kuormitus ja ekotehokkuus

Lempäälässä ympäristökuormitusta ovat vähentäneet kaukolämmitettyjen talojen määrän kasvu ja asukasta kohti laskettu vedenkulutuksen vähentyminen. Sen sijaan kaatopaikalle loppusijoitettavan jätteen määrän pysyttelemisen suhteellisen vakiona asukasta kohden kuormittaa ympäristöä kuten ennenkin. Yhdyskuntajätteistä suuri osa voidaan hyödyntää ja siksi lajittelun tehostamiseksi tarvitaan jatkuvia toimenpiteitä. Vesistökuormituksen vaihtelu vuodenaikojen mukaan on tavallista, mutta kokonaisuutena seurantakohteissa kuormitusta ilmenee. Pitkällä aikavälillä toimet vesistöjen hajakuormituksen vähentämiseksi oletettavasti parantavat tilannetta. Energiankulutuksen osalta tarkastelussa ovat ainoastaan kunnan omat toimitilarakennukset, joissa kulutus on kasvussa.

Maankäytön ja kuntarakenteen kestävyys

Maapinta-alan ja metsäpinta-alan tarve lisääntyvän väestön asumisen, liikkumisen ja virkistyskäytön tarpeisiin kasvaa. Tiivis taajamarakenne on tehokkaampaa kuin väljä, mutta tyypillinen kuntaan muuttava perhe etsii myös asumisväljyyttä ja luonnonläheisyyttä. Jos tämä etu menetetään, se vaikuttaa asukastytyväisyyteen. Kaavoituksella ja suunnittelulla on maankäytön kestävyyskannalta merkittävä rooli. Kunta ostaa, myy ja vaihtaa maita ja metsiä yksityisten maanomistajien ja muiden tahojen kanssa kaavoituksen tarpeisiin kiihtyvään tahtiin. Tämän lisäksi maitaan myyvät tonteiksi yksityiset maanomistajat. Kokonaiskäsitystä mm. kaavoitetun maapinta-alan ja metsien pinta-alan määrien kehityksestä on vaikeata muodostaa johtuen useista sirpaleisista tietolähteistä. Perinnemaisemien sekä luonnonsuojelu- ja virkistysalueiden määrä pysyttelee vakiona. Kuntalaiset ovat antaneet palautetta mm. peltomaisemien kaavoituksen onnistumisesta asukkaiden näkökulmasta.

Vastuullinen kulutus ja ympäristökasvatus

Kunnan hankintojen, ostopalvelujen, vuokrauksen tai urakoiden suhteen ei ole pystytty seuraamaan ympäristökriteerien merkitystä ostopäätökseen. Toimistopaperin käyttö on yleisesti ottaen lisääntynyt, vaikkakin joissakin toimintayksiköissä paperinkäyttöä on saatu vähenemään. Paperinkäyttö kuvaa yleisesti kunnan työntekijöiden kulutuskäyttäytymisen ympäristövastuullisuutta. Työntekijöiden ympäristöasenteeseen ja -tietoisuuteen voidaan vaikuttaa koulutuksella ja opastuksella. Ympäristökasvatusta kunnassa toteuttavat päiväkodit ja koulut sekä myös erilaiset harrastajajärjestöt. Koulujen ja päiväkotien ympäristökasvatustyö sisältää ympäristön suojelemisen lisäksi myös eettisyyden ja tasa-arvon periaatteet.

Taloudellinen onnistuminen

Talouden tasapainoinen ja hyvä hoito luo edellytyksiä ekologisen kestävyys toteutumiseksi. Seurannassa olevat mittarit ovat kunnan yleisiä taloudellisen onnistumisen mittareita. Niillä mitataan kokonaisuutta ja käsitystä erityisesti kestävän kehityksen toteutumisesta ei niiden perusteella voi muodostaa. Ekologisten argumenttien painoarvo päätöksenteossa saattaa kuitenkin tarvita tuekseen erillistä ympäristölaskentaa.

Sosiaalinen kestävyys

Myös yhteiskunnallinen tasa-arvoisuus luo edellytyksiä ekologisen kestävyuden toteutumiselle. Useiden seurattavien sosiaalisten mittareiden yhteys talouden tunnuslukuihin on välitön, koska palveluja rahoitetaan verovaroin. Yhteiskunnallista avun tarvetta aiheutuu monista eri syistä ja sen järjestämiseksi kunnalla on oltava käytettävissään erilaisia resursseja tarpeita vastaavasti.

Sosiaalista kestävyttä mitattaessa kunkin mittarin kohdalla on tärkeää arvioida kunnan omien toimien riittävyttä ja resursseja suhteessa mittareiden osoittamaan kehityssuuntaan. Jotta mittarit eivät jää irrallisiksi kestävä kehityksen kokonaisuustarkastelusta, niiden merkitystä ja kehityssuuntia saattaisi olla hyvä pohtia ja määrittää asiantuntijaryhmässä.

6. Mittareiden edelleen kehittäminen

Mikäli jonkin mittarin seuranta on osoittautunut vaikeaksi, on se syytä jättää pois tai määrittää tilalle parempi mittari. Tällaisia mittareita ovat:

- hankintapäätösten lukumäärä, joissa ympäristöasiat vaikuttaneet valintaan
- ekosähkösovimusten määrä
- Lempäälän kuntarajat ylittävien työssäkävijöiden määrä, nettopendelointi
- metsäpinta-ala (ha) jatkossa prosentteina maa-alasta

Mittari "Järjestetyn jätteenkuljetuksen piirissä jätteenkäsittelykeskukseen toimitettu jäte" kertoo vain asumisesta syntyvän kaatopaikalle menevän jätteen määrän. Yhdyskunnassa syntyy monia muita jätteitä, jotka luokitellaan yhdyskuntajätteeksi ja niiden lajittelu- ja keräysasteille on asetettu valtakunnalliset tavoitteet. Ensisijainen tavoite on jätteen synnyn ehkäisy ja lajittelu.

Sosiaalisten mittareiden kohdalla kestävä kehityksen työryhmässä tuli esiin muutaman mittarin laskeminen nykyisen lisäksi myös suhteessa kunnan asukkaisiin. Tällaisia ovat mm:

- Kirjastojen kokonaislainaus, myös lainaa/asukas
- Toimeentuloasiakkaiden määrä, myös prosenttia asukkaista
- Pitkäaikaistyöttömät, vuosikeskiarvo, myös prosenttia asukkaista

Uutena mahdollisena mittarina ehdotettiin Lempäälä-opiston opiskelijamäärät vuosittain.