

KOULUTUSPOLIITTINEN OHJELMA

2006 – 2010

HANKEOSIO



LEMPÄÄLÄN KUNTA
2006

Päivitystyöryhmä II:

Aleksi Jäntti, puheenjohtaja
Jaakko Hautamäki
Sari Kyrölä
Nina Lehtinen
Harri Luuppala
Paula-Maija Melin
Johanna Nortesus

Taitto:
Inkeri Laakso

Kunnanvaltuusto hyväksynyt 13.12.2006

KOULUTUSPOLIITTINEN OHJELMA 2003
HANKKEET
HANKERAPORTTI
=====

&

KOULUTUSPOLIITTINEN OHJELMA
2006 – 2010
HANKKEET
=====

KOULUTUSPOLIITTINEN OHJELMA 2003
HANKKEET/Hankeraportti

HANKE 1/03

KOKONAISVALTAISEN ESI- JA ALKUOPETUKSEN JÄRJESTÄMINEN

PERUSTEET

- laki velvoittaa kunnat järjestämään esiopetuksen
- laki edellyttää panostuksia niin henkilöstöön kuin toimitiloihinkin
- laki 1-2 vuosiluokkien oppilaiden aamu- ja iltapäivähoidon järjestämisestä

TAVOITTEET

- toimiva yhteistyö syrjäytymisen ehkäisemiseksi
- koulun ja päivähoiton yhteistyön jatkuva kehitys
- esi- ja alkuopetuksessa lähtökohtana lapsi ja lapsuus
- lapsen esi- ja alkuopetukseen kuuluu myös lapsen kokonaisvaltainen päivähoito perheen tarpeiden mukaan
- lapsen oppimispolku

MENETELMÄT

- yhdistetty esiopetus, päivähoito ja alkuopetus
- peruspalvelutiimi: lääkäri, terveydenhoitaja, psykologi ja sosiaalityöntekijä sekä kouluterveydenhuolto ja oppilashuolto yhtenäiseksi ja jatkuvaksi kokonaisuudeksi
- psykososiaalinen ja terveydellinen osaaminen yhdistetään ryhmätyöksi tukemaan lasta ja hänen perhettään
- esiopetuksen henkilökunnan jatkuva koulutus
- esiopetus koulujen yhteydessä
- toimitilojen muutokset pienten lasten tarpeita vastaavaksi
- opetusryhmien mitoitus opetussuunnitelman toteutumisen mukaisesti
- yhteistyöseminaarit
- hyvien käytäntöjen kehittäminen

RAPORTTI 3/2006

- esi- ja alkuopetuksen yhteistyön tiivistäminen käytänteiden yhtenäistämisen ja uusien luomisen myötä
 - OPH:n Erilaiset oppijat-yhteinen koulu -hanke
- Oppilashuollon kehittämissuunnitelma 2004-2006
- esiopetusryhmien neljä tukiopettajaa
- alkuopetuksen ryhmäkoot pääsääntöisesti 21–25 oppilasta
- aamu- ja iltapäivätoiminta
- opettajien täydennyskoulutus

HANKE 2/03

OPIKELIJOIDEN TOISEN ASTEEN KOULUTUKSEEN JA EDELLEEN TYÖELÄMÄÄN SIOITTUMISEN JA SIELÄ ME-NESTYMISEN VARMISTAMINEN

PERUSTEET

- Yhteiskunnan voimakkaan rakennemuutoksen aiheuttama tilanne, jossa eri alojen ammatillisen koulutuksen saaneen työvoiman tarve muuttuu nopeasti, edellyttää koulutuksen ennakointitietojen hyödyntämistä.
- Tulevaisuuden työelämässä menestyminen edellyttää laajaa osaamista ja elinikäistä oppimista.
- Työelämään siirtyviltä nuorilta edellytetään ammatillisia perusvalmiuksia.
- Nuorilla ei ole edellytyksiä tehdä ammatinvalintaa koskevia päätöksiä riittävän varhain.
- Opinto-ohjauksen tila 2002 -tutkimuksen mukaan tutkinnoista saa hyvin tietoa, mutta ammattien ja työtehtävien sisältö jää hämäräksi. Tutkimuksen mukaan perusopetuksen opinto-ohjaajat tuntevat puutteellisesti ammatillisen koulutuksen.
- "Väärän valinnan" tehneitä oppilaita on opinto-ohjauksen tila 2002 -tutkimuksen mukaan noin 8500 vuosittain.
- Kaikki peruskoulun päättävät nuoret eivät pääse toisen asteen koulutukseen. Opinto-ohjauksen tila 2002 -tutkimuksen mukaan noin 7 %:lla peruskoulun oppilaista ei ole riittäviä valmiuksia siirtyä toisen asteen opintoihin. Ammatillisen koulutuksen opiskelijoista 8,5 % on vaarassa pudota tai syrjäytyä koulutuksesta.
- Kaikilla nuorilla ei riitä motivaatio ammatillisen perustutkinnon suorittamiseen koulumuotoisen opiskelun avulla.

- Peruskoulun mukautetun oppimäärän suorittaneilla ammatillisen koulutuksen keskeyttämisprosentti on hyvin suuri muilla kuin erityisluokilla.
- Ammatillinen opetus on etäällä työpaikkojen tarpeesta

TAVOITTEET

- Lukiokoulutus valmentaa korkeakouluopintoihin.
- Koulutuskuntayhtymissä ammatillisen koulutuksen koulutuspaikat ja opetus vastaavat mahdollisimman hyvin valtakunnan ja erityisesti alueen työvoimatarvetta.
- Opiskelijalla on käsitys tulevaisuuden työvoimatarpeesta ja eri ammattien sekä työtehtävien sisällöstä
- Kaikki peruskoulun päättävät nuoret sijoittuvat toisen asteen koulutukseen ja suorittavat opintonsa loppuun.
- Peruskoulu luo kaikille edellytykset suorittaa toisen asteen koulutus loppuun.
- Peruskoulun jälkeen on käytettävissä vaihtoehtoisia opiskelumahdollisuuksia koulumuotoisen opetuksen rinnalle.
- Kehitetään joustavan lisäluokan malli peruskoulun jälkeisen lisäopetuksen toteuttamiseen. Pyritään saamaan lisäopetuksen piiriin myös sellaiset toisen asteen koulutuksen ulkopuolelle jääneet nuoret, jotka eivät ole halunneet tulla koulussa toteutettuun 10-luokkaan.

MENETELMÄT

- Kuntayhtymien ammatillisten oppilaitosten koulutustarjonnasta päättävien elinten (yhtymähallitukset ja yhtymäkokoukset) tulee edellyttää, että oppilaitosten koulutustarjonta perustuu tutkittuun tietoon ja ennusteisiin eri alojen työvoimatarpeesta. Kunnan edustajat huolehtivat, että ammatillista erityisopetusta järjestetään alueen tarvetta vastaavasti.
- Lukion opinto-ohjauksen ammatinvalintaa ohjaavien sisältöjen painottaminen ja muutoinkin opetuksessa työelämän mahdollisuuksien hyödyntäminen.
- Opetusmenetelmien ja oppisisältöjen kehittäminen ja painottaminen laajan osaamisen kehittämistä tukevaksi.
- Peruskoulun yläluokkien ja toisen asteen oppilaitosten yhteistyötä lisätään.
- Perusopetuksessa jokaiselle oppilaalle annetaan omien edellytystensä mukaista opetusta.
- Peruskoulun mukautetun oppimäärän suorittaneille turvataan mahdollisuus suorittaa ammatillinen perustutkinto ensisijaisesti erityisluokilla niissä ammatillisissa oppilaitoksissa, joiden kuntayhtymissä

Lempäälä on jäsenenä (harjaantumistasoisten oppilaiden kohdalla menetellään samoin).

- Luodaan käytäntö, jolla saadaan alkusyksystä tietoon ne nuoret, jotka eivät ole aloittaneet toiseen asteen opintojaan tai ovat keskeyttäneet ne.
- Kehitetään joustavan lisäluokan malli; A) opiskeluorientoituneille yläasteella järjestetty 10-luokan tapainen opetus, jonka yhteydessä on uutena toimenpiteenä myös mahdollisuus nuorten työpajalle tapahtuviin opintoihin. B) Lempäälän monitoimikeskuksessa järjestetään työorientoituneille ns. starttivaiheen lisäopetus, joka koostuu: työharjoitteluista, toiminnallisista ryhmistä, keskusteluryhmistä, kansainvälisistä projekteista. Starttivaiheen yhteydessä on peruskouluaineiden sekä ammattiaineiden opetusta ja mahdollisuus arvosanojen korotukseen. Linjat A ja B tekevät tiivistä yhteistyötä ja ne toteutetaan koulun ja työpajan yhteistyötä siten, että opetuksen ja tenttien vastaanoton järjestää koulu ja muun ohjauksen Lempäälän monitoimikeskus.
- Nuorten valmentaminen ammattiopintoihin. Lempäälän monitoimikeskus käynnistää uutena toimintana starttivaiheen, joka tarjoaa palveluita opinnoissaan ongelmiin joutuneille nuorille. Yhteistyötahot pyritään saamaan niistä oppilaitoksista, joihin nuoret ovat kirjoittautuneet. Starttivaiheeseen sisältyy nonformaalia opetusta, jonka hyväksilukemista osaksi formaalia opetusta selvitetään yhdessä oppilaitosten ja OPH:n kanssa.

RAPORTTI 3/2006

- uusi opetussuunnitelma – oppimisen yleinen ja erityinen tuki
- oppilashuollon aluemalli
- erityisopetuksen laadullinen ja määrällinen kehittäminen
- yhtenäinen perusopetus
- pätevä opetus- ja avustajahenkilöstö
- moniammatillinen yhteistyö
- joustavan lisäopetuksen vakiinnuttaminen
 - pudokkaiden poiminta
- ammatillisen koulutuksen ja perusopetuksen APE-yhteistyöhanke
- kehyskuntayhteistyö

OPPIMISYMPÄRISTÖJEN AJANMUKAISUUS

PERUSTELUT

- Lempäälän kunnan koulutoimen tavoitteena on saavuttaa Pirkanmaan parhaat oppimistulokset.
- Hyvien oppimistulosten edellytyksenä on, että oppilaiden fyysiset, psyykkiset ja sosiaaliset oppimisympäristöt ovat moitteettomat ja ajanmukaiset.
- Hyvät oppimisympäristöt vaikuttavat keskeisesti kouluviihtyvyyteen, jossa tehtyjen kyselytutkimusten mukaan on Lempäälässä puutteita
- Hyvät oppimisympäristöt innostavat oppilaita opiskelemaan ja vähentävät heidän ajautumistaan kunnalle kalliiden erityispalveluiden asiakkaiksi.

TAVOITTEET

- Lempäälän oppimisympäristöt ovat Pirkanmaan parhaat
 - koulutilat ovat riittävät ja ne palvelevat oppimista Kuljun, Säijän, Kuokkalan ja Kelhon kouluilla tilojen riittävyyden osalta
 - koulukiinteistöjen kunnossapitojärjestelmä on tehokas ja toimiva
 - koulujen välitunti- ja tauko-tiloilla on kouluviihtyvyyttä lisääviä aktiviteetteja
 - lukiossa on hyvät tauko- ja oleskelutilat oppilaille
 - kaavoituksessa huomioidaan koulutilojen riittävyys uusilla kaavoitettavilla alueilla
 - oppikirjojen tarkoituksenmukainen ja suunnitelmallinen uudistaminen
 - riittävä ilmanvaihto
 - työergonomian ottaminen huomioon kalustesuunnittelussa
- Psyykkiset oppimisympäristöt
 - oppilaiden mahdollisuutta käyttää psykologin ja sosiaalityöntekijän palveluja lisätään
 - lukioon ajanmukainen oppilashuolto
 - opettajien taitoja tunnistaa oppilaiden mielenterveyden ongelmia parannetaan
 - kouluruokailuun laadullinen kehittäminen
- Sosiaaliset oppimisympäristöt
 - koulujen oppimisilmapiiriä parannetaan
 - tapakasvatuksen toteutumisesta huolehditaan arkisessa koulunkäynnissä

- oppilaat eivät tupakoi

MENETELMÄT

- Laaditaan sivistystoimen, teknisen toimen ja sosiaali- ja terveystoimen kanssa yhteistyössä hankesuunnitelma. Hankesuunnitelman laatimiseen osallistuvat sekä virkamiehet että luottamushenkilöt.
- Koulutilatyöryhmä (sosiaali-, tekninen ja sivistystoimi).
- Hankesuunnitelmassa esitetään sekä uusia hallintokuntien välisiä koulujen oppimisympäristöjä parantavia toimintamalleja (mm. tiedonkulkuun, suunnitteluun ja toteutukseen liittyen) että kunkin hallintokunnan sisäisiä uusia toimintamalleja.
- Hankesuunnitelmaan johtokunnat, oppilaskunnat ja vanhempainyhdistykset suunnittelevat yhdessä toimenpiteitä erityisesti kouluviihtyvyyden ja sosiaalisten oppimisympäristöjen parantamiseksi.
- Laaditaan toteutussuunnitelma, jossa hankesuunnitelman puretaan vuosittain osahankkeisiin.

BUDJETTI

- Sivistystoimen investointeihin varataan projektirahaa kouluviihtyvyyden parantamiseksi.

RAPORTTI 3/2006

- koulutilojen laajennus- ja rakentamishankkeiden toteutuminen: Kulu, Lempoisten lisärakennus, Säijä ja Kuokkala
- koulujen lukuvuosittainen kunnossapitosuunnitelma yhteistyössä koulujen ja teknisen toimen kanssa
- tilatarvetyöryhmän toiminta (sivistys, sosiaali- ja terveys ja tekninen)
- Lempäälän peruskoulujen tilatarveselvitys 2005-2011
- oppikirjojen uudistaminen 2004-2006 (oppikirjamäärärahojen korotus 5-10 %/vuosi)
- tietokoneiden suunnitelmallinen uudistaminen
- koulukuraattori ja -psykologi -työpari/pohjoinen ja etelä -oppilas- huollon aluemallin mukaisesti
- opettajien täydennyskoulutus ja työnohjaus
- terveiden elämäntapojen edistäminen
- koulujen perustyötä tukevat kehittämishankkeet

TOISEN ASTEEN OPETUKSEN VERKOSTOITUMINEN

PERUSTELUT

- "Koulutuksen järjestäjän tulee olla yhteistyössä alueella toimivien luokion koulutuksen, ammatillisen ja muun koulutuksen järjestäjien kanssa" (LL 5 § 1. mom.).
- Lukion opetusta tulee tehostaa ja monipuolistaa vastaamaan mahdollisimman hyvin nykyhetken ja tulevaisuuden vaatimuksia.

TAVOITTEET

- Mahdollistamme opiskelijoille omien kykyjensä ja mielenkiintonsa mukainen tehokas opintoputki, joka mahdollistaa ammatin hankkimisen ja työelämään sijoittumisen.

MENETELMÄT

- Lukio järjestää Pirtan kanssa kurssien vaihtoa aineina mm. atk, valokuvaus, psykologia, filosofia.
- Lukio ostaa Tampereen yliopistolta opetussuunnitelmansa mukaisia kursseja mm. historiassa ja yhteiskunnallisissa aineissa.
- Lukio ostaa Lempäälä-opistolta kursseja m. yrittäjyydestä.
- Lukio, Pirta ja Lempäälä-opisto mahdollistavat oppilaiden opiskelun toinen toistensa laitoksissa opintosuunnitelmien mukaisina.
- Lukio käyttää Mediatakomon tieto-taito -palveluksia hyväkseen soveltuvien osien, esim. hypermediatuotanto.
- Lukio osallistuu Pirkanmaan/Tampereen seutukunnan verkostoitumiseen.
- Monitoimikeskusta/pajakoulua käytetään tilaresurssina.
- Lukio hyödyntää lähialueiden liikuntakeskusten tarjoamia palveluita.

RESURSSIT

Lisäresursseja ei kunnan taholta välttämättä tarvita, jos yhteistyö rajoittuu pääasiallisesti Lempäälän oppilaitoksiin. Mikäli kuitenkin voitaisiin hyödyntää esim. Tampereen erikoislukioiden kurssitarjontaa, pitäisi lisäkustannuksiin varautua. Matkakustannuksensa opiskelijat hoitavat itse.

RAPORTTI 3/2006

- Pirkanmaan koulutus konserni –kuntayhtymän Kulttuurialan yksikön ja Lempäälän lukion yhteistyö audiovisuaalisen viestinnän kaksoistutkinnon järjestämisessä
- seutukunnallinen verkkokurssitarjotin ja opettajien täydennyskoulutus
- monipuolinen ja laadukas kansainvälinen toiminta
- yhteistyö ammatti- ja tiedekorkeakoulujen kanssa

HANKE 5/03

TAITEEN PERUSOPETUKSEN JA KOULUJEN KULTTUURIKASVATUKSEN TURVAAMINEN

PERUSTELUT

- taiteen perusopetuksen merkitys ymmärretään
- paikallisen taiteen perusopetuksen asema vahvistuu
- painotetaan koulujen kulttuurikasvattajan roolia
- ymmärretään ero taiteen perusopetuksen ja koulujen kulttuuri- ja taidekasvatuksen välillä

TOTEUTUS

- koulujen oman osaamisen tukeminen
- selvitetään koulujen kulttuurikasvatuksen sekä taiteen perusopetuksen tilannetta, tavoitteita ja toiveita Lempäälässä

MENETELMÄT

- otetaan huomioon kulttuuripoliittisessa ohjelmassa ja koulujen toiminnassa
- käynnistetään teatteri-ilmaisun ja sanataiteen opetus Lempäälässä
- ylläpidetään ja suodaan mahdollisuudet jo olemassa oleville tahoille
- tehdään alueellista ja paikallista yhteistyötä

RAPORTTI 3/2006

- Perusopetuksen kuntakohtaiseen opetussuunnitelmaan on laadittu "Kulttuurikasvatuksen portaat" tukemaan koulujen suunnitelmallista kulttuurikasvatusta
- Taiteen perusopetuksen selvitys syksyllä 2005
- koulujen monipuolinen valinnaisaine- ja kerhotoiminta

KOULUTUSPOLIITTINEN OHJELMA 2006-2010 HANKKEET

HANKE 1/06

KOKONAISVALTAISEN ESI- JA ALKUOPETUKSEN JÄRJESTÄMINEN

PERUSTELUT

- Laki velvoittaa kunnat järjestämään esiopetuksen
- Laki edellyttää panostuksia niin henkilöstöön kuin toimitiloihinkin
- Laki 1.-2. vuosiluokkien oppilaiden aamu- ja iltapäivähoidon järjestämisestä

TAVOITTEET

- Toimiva yhteistyö syrjäytymisen ehkäisemiseksi
- Koulun ja päivähoidon yhteistyön jatkuva kehitys
- Esi- ja alkuopetuksessa lähtökohtana lapsi ja lapsuus
- Lapsen esi- ja alkuopetukseen kuuluu myös lapsen kokonaisvaltainen päivähoito perheen tarpeiden mukaan
- Lapsen oppimispolku

MENETELMÄT

- Yhdistetty päivähoito, esiopetus ja alkuopetus
- Peruspalvelutiimi: lääkäri, terveydenhoitaja, psykologi ja sosiaalityöntekijä sekä kouluterveydenhuolto ja oppilashuolto yhtenäiseksi ja jatkuvaksi kokonaisuudeksi
- Psykososiaalinen ja terveydellinen osaaminen yhdistetään ryhmätyöksi tukemaan lasta ja hänen perhettään
- Esiopetuksen henkilökunnan jatkuva koulutus
- Toimitilojen muutokset pienten lasten tarpeita vastaavaksi
- Opetusryhmien mitoitus opetussuunnitelman toteutumisen mukaisesti
- Yhteistyöseminaarit
- Hyvien käytäntöjen kehittäminen
- Esioppilailla mahdollisuus osallistua koululaisten aamu- ja iltapäivätoimintaan

OPPILAANOJAUKSEN KOKONAISVALTAINEN KEHITTÄMINEN

PERUSTELUT

- Yhteiskunnan voimakkaan rakennemuutoksen aiheuttama tilanne, jossa eri alojen ammatillisen koulutuksen saaneen työvoiman tarve muuttuu nopeasti, edellyttää koulutuksen ennakoitietojen hyödyntämistä.
- Tulevaisuuden työelämässä menestyminen edellyttää laajaa osaamista ja elinikäistä oppimista.
- Työelämään siirtyviltä nuorilta edellytetään ammatillisia perusvalmiuksia.
- Nuorilla ei ole edellytyksiä tehdä ammatinvalintaa koskevia päätöksiä riittävän varhain.
- Opinto-ohjauksen tila 2002 -tutkimuksen mukaan tutkinnoista saa hyvin tietoa, mutta ammattien ja työtehtävien sisältö jää hämäräksi. Tutkimuksen mukaan perusopetuksen opinto-ohjaajat tuntevat puutteellisesti ammatillisen koulutuksen.
- "Väärän valinnan" tehneitä oppilaita on Opinto-ohjauksen tila 2002 -tutkimuksen mukaan noin 8500 vuosittain.
- Kaikki peruskoulun päättävät nuoret eivät pääse toisen asteen koulutukseen. Opinto-ohjauksen tila 2002 -tutkimuksen mukaan noin 7 %:lla peruskoulun oppilaista ei ole riittäviä valmiuksia siirtyä toisen asteen opintoihin. Ammatillisen koulutuksen opiskelijoista 8,5 % on vaarassa pudota tai syrjäytyä koulutuksesta.
- Kaikilla nuorilla ei riitä motivaatio ammatillisen perustutkinnon suorittamiseen koulumuotoisen opiskelun avulla.
- Peruskoulun mukautetun oppimäärän suorittaneilla ammatillisen koulutuksen keskeyttämisprosentti on hyvin suuri muilla kuin erityisluokilla.
- Ammatillinen opetus ja työpaikat eivät kohtaa.

TAVOITTEET

- Lukiokoulutus valmentaa korkeakouluopintoihin.
- Koulutuskuntayhtymissä ammatillisen koulutuksen koulutuspaikat ja opetus vastaavat mahdollisimman hyvin valtakunnan ja erityisesti alueen työvoimatarvetta.

- Opiskelijalla on käsitys tulevaisuuden työvoimatarpeesta ja eri ammattien sekä työtehtävien sisällöstä.
- Kaikki peruskoulun päättävät nuoret sijoittuvat toisen asteen koulutukseen ja suorittavat opintonsa loppuun.
- Peruskoulu luo kaikille edellytykset suorittaa toisen asteen koulutus loppuun.
- Peruskoulun jälkeen on käytettävissä vaihtoehtoisia opiskelumahdollisuuksia koulumuotoisen opetuksen rinnalle.
- Kehitetään joustavan lisäluokan malli peruskoulun jälkeisen lisäopetuksen toteuttamiseen. Pyritään saamaan lisäopetuksen piiriin myös sellaiset toisen asteen koulutuksen ulkopuolelle jääneet nuoret, jotka eivät ole halunneet tulla koulussa toteutettuun 10-luokkaan.

MENETELMÄT

- Kuntayhtymien ammatillisten oppilaitosten koulutustarjonnasta päättävien elinten (yhtymähallitukset ja yhtymäkokoukset) tulee edellyttää, että oppilaitosten koulutustarjonta perustuu tutkittuun tietoon ja ennusteisiin eri alojen työvoimatarpeesta. Kunnan edustajat huolehtivat, että ammatillista erityisopetusta järjestetään alueen tarvetta vastaavasti.
- Lukion opinto-ohjauksen ammatinvalintaa ohjaavien sisältöjen painottaminen ja muutoinkin opetuksessa työelämän mahdollisuuksien hyödyntäminen.
- Opetusmenetelmien ja oppisisältöjen kehittäminen ja painottaminen laajaa osaamista tukevaksi.
- Oppilaanohjauksen suunnitelmallinen toteuttaminen vuosiluokilla 1-9 opetussuunnitelman tavoitteiden mukaisesti.
- Peruskoulun yläluokkien ja toisen asteen oppilaitosten yhteistyötä lisätään.
- Perusopetuksessa jokaiselle oppilaalle annetaan omien edellytystensä mukaista opetusta.
- Peruskoulun mukautetun oppimäärän suorittaneille turvataan mahdollisuus suorittaa ammatillinen perustutkinto ensisijaisesti erityisluokilla niissä ammatillisissa oppilaitoksissa, joiden kuntayhtymissä Lempäälä on jäsenenä (harjaantumistasoisten oppilaiden kohdalla menetellään samoin).
- Luodaan käytäntö, jolla saadaan alkusyksystä tietoon ne nuoret, jotka eivät ole aloittaneet toiseen asteen opintojaan tai ovat keskeyttäneet ne.
- Joustavan lisäopetuksen mallin kehittäminen edelleen.
- Tutustuminen eri työaloihin, ja työnantajapuolen tekemät konsultaatiot kouluilla.

OPPIMISYMPÄRISTÖJEN AJANMUKAISUUS

PERUSTELUT

- Lempäälän kunnan koulutuspalvelujen tavoitteena on, että jokainen oppija löytää paikkansa yhteiskunnassa.
- Hyvien oppimistulosten edellytyksenä on, että oppilaiden fyysiset, psyykkiset ja sosiaaliset oppimisympäristöt ovat moitteettomat ja ajanmukaiset.
- Hyvät oppimisympäristöt vaikuttavat keskeisesti kouluviihtyvyyteen, jossa tehtyjen kyselytutkimusten mukaan on Lempäälässä edelleen kehittämistä.
- Hyvät oppimisympäristöt innostavat oppilaita opiskelemaan ja vähentävät heidän ajautumistaan kunnalle kalliiden erityispalveluiden asiakkaiksi.

TAVOITTEET

- Lempäälän oppimisympäristöt ovat toimivat ja oppimista tukevat
 - koulutilat ovat riittävät ja ne palvelevat oppimista
 - koulukiinteistöjen kunnossapitojärjestelmä on tehokas ja toimiva
 - koulujen välituntipihoilla on kouluviihtyvyyttä lisääviä aktiviteetteja
 - lukiossa on hyvät tauko- ja oleskelutilat oppilaille
 - kaavoituksessa huomioidaan koulutilojen riittävyys uusilla kaavoitettavilla alueilla
 - riittävä ilmanvaihto ja terveellinen sisäilma
 - työergonomian ottaminen huomioon kalustesuunnittelussa
 - oppimis- ja työhyvinvointi
 - toimiva ja kehittävä seutuyhteistyö
- Psyykkiset oppimisympäristöt
 - kehitetään moniammatillista oppilashuoltotyötä edelleen
 - erityisopetuksen ja oppilashuollon aluemalli
 - opettajien taitoja tunnistaa oppilaiden mielenterveyden ongelmia parannetaan
 - kouluruokailun laadullinen kehittäminen
- Sosiaaliset oppimisympäristöt
 - koulujen oppimisilmapiiriä parannetaan

- tapakasvatuksen toteutumisesta huolehditaan arkisessa koulunkäynnissä
- edistetään terveitä elämäntapoja yhteistyössä kotien kanssa
- koulukiusaamisen nollatoleranssi

MENETELMÄT

- Tilatarvetyöryhmän toiminnan jatkaminen ja uusien toimintamuotojen kehittäminen (sosiaalitoimi, tekninen toimi ja sivistystoimi).
- Taloussuunnitelmakauden koulutilojen kunnossapitosuunnitelma
- Hankesuunnitelmassa esitetään sekä uusia hallintokuntien välisiä koulujen oppimisympäristöjä parantavia toimintamalleja (mm. tiedonkulkuun, suunnitteluun ja toteutukseen liittyen) että kunkin hallintokunnan sisäisiä uusia toimintamalleja.
- Hankesuunnitelmaan koulut, oppilaskunnat ja vanhempainyhdistykset suunnittelevat yhdessä toimenpiteitä erityisesti kouluviihtyvyyden ja sosiaalisten oppimisympäristöjen parantamiseksi.
- Liikennekäyttäytymisen ja -turvallisuuden edistäminen
- Laaditaan toteutussuunnitelma, jossa hankesuunnitelma puretaan vuosittain osahankkeisiin.
- Toimintojen säännöllinen arviointi kehyskuntien arviointisuunnitelman mukaisesti
- Aktiivinen ja tarkoituksenmukainen osallistuminen seutuyhteistyöhön
- Yhteistyön kehittäminen ympäröivän yhteisön kanssa
- Koulujen oman toimintakulttuurin tukeminen työyhteisöjen toimintaa kehittämällä
- Johtamisen haasteisiin vastaaminen
- Oppilasmäärien kasvuennusteet otetaan huomioon jo laajennusten tai korjausten suunnitteluvaiheessa.

TOISEN ASTEEN OPETUKSEN VERKOSTOITUMINEN

PERUSTELUT

- "Koulutuksen järjestäjän tulee olla yhteistyössä alueella toimivien lukiokoulutuksen, ammatillisen ja muun koulutuksen järjestäjien kanssa." (LL 5 § 1. mom.).
- Lukion opetusta tulee tehostaa ja monipuolistaa vastaamaan mahdollisimman hyvin nykyhetken ja tulevaisuuden vaatimuksia.

TAVOITTEET

- Mahdollistetaan opiskelijalle hänen kykujensä ja mielenkiintonsa mukainen tehokas opintoputki ammatin hankkimiseksi ja työelämään sijoittumeksi.

MENETELMÄT

- Koulutuksellinen yhteistyö Pirkanmaan koulutus konserni -kuntayhtymän ja seutukunnan lukioiden kanssa
- Kaksoistutkinto
- Lukio osallistuu Tampereen kaupunkiseudun lukioyhteistyöhön.
- Lukio hyödyntää lähialueiden liikuntakeskusten tarjoamia palveluita.

KOULUJEN KULTTUURIKASVATUKSEN TURVAAMINEN

PERUSTELUT

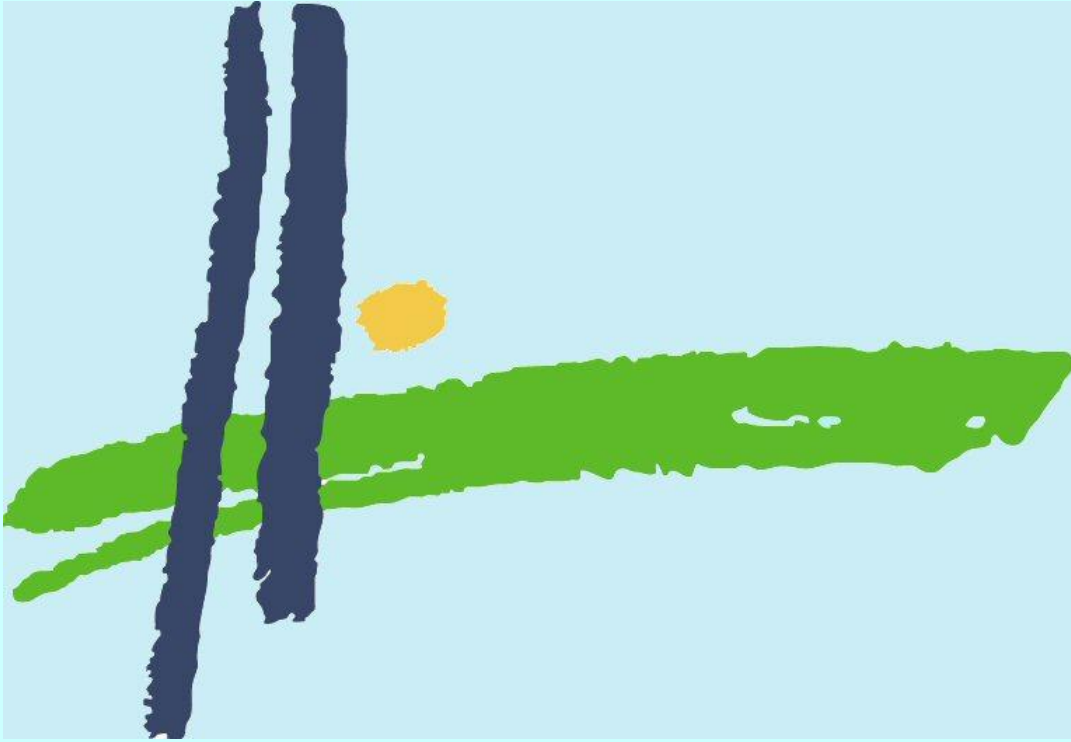
- Koulut lasten ja nuorten kulttuurikasvattajana
- Paikallisen ja seutukunnallisen yhteistyön kehittäminen

TOTEUTUS

- Koulujen oman osaamisen tukeminen
- Uusien yhteistyömuotojen kehittäminen paikallisten ja seudullisten toimijoiden kanssa Taidekaari – koulujen kulttuurikasvatuksen portaat -ohjelman toteuttamiseksi

MENETELMÄT

- Otetaan huomioon kulttuuripoliittisessa ohjelmassa ja koulujen toiminnassa
- Ylläpidetään ja suodaan mahdollisuudet jo olemassa oleville taiteen perusopetusta ja kulttuuripalveluja järjestäville tahoille
- Tuetaan opettajien ammatillista kasvua
- Omakohtainen tutustuminen eri taiteen aloihin



LEMPÄÄLÄ

ON LÄHELLÄ